

ΤΕΧΝΟΛΟΓΙΚΟ ΕΚΠΑΙΔΕΥΤΙΚΟ ΙΔΡΥΜΑ  
ΚΑΛΑΜΑΤΑΣ  
ΣΧΟΛΗ ΔΙΟΙΚΗΣΗΣ ΚΑΙ ΟΙΚΟΝΟΜΙΑΣ  
ΤΜΗΜΑ ΔΙΟΙΚΗΣΗΣ ΜΟΝΑΔΩΝ ΤΟΠΙΚΗΣ ΑΥΤΟΔΙΟΙΚΗΣΗΣ

ΠΤΥΧΙΑΚΗ ΕΡΓΑΣΙΑ

ΠΟΛΙΤΙΚΗ ΣΧΕΔΙΑΣΗ ΕΚΤΑΚΤΟΥ ΑΝΑΓΚΗΣ  
ΠΟΛΙΤΙΚΗ ΠΡΟΣΤΑΣΙΑ  
ΕΦΑΡΜΟΓΗ ΣΤΟ ΝΟΜΟ ΜΕΣΣΗΝΙΑΣ

ΚΟΥΚΟΥΛΗ ΕΥΜΟΡΦΙΑ  
ΚΑΛΑΜΑΤΑ  
ΦΕΒΡΟΥΑΡΙΟΣ 2003

ΠΙΝΑΚΑΣ ΠΕΡΙΕΧΟΜΕΝΩΝ	σελίδα
Περιεχόμενα.....	2
Συνοτομογραφίες.....	4
Εισαγωγή.....	6
Κεφάλαιο 1. Γενικά περί Πολιτικής Σχεδίασης Εκτάκτου Ανάγκης – Πολιτικής Προστασίας.....	9
1.1. Έννοιες – Ορισμοί.....	9
1.2. Νομοθεσία.....	12
Κεφάλαιο 2. Πολιτική Σχεδίαση Εκτάκτου Ανάγκης (ΠΣΕΑ).....	19
2.1. Οργάνωση – Λειτουργία Τμημάτων ΠΣΕΑ.....	19
2.2. Στελέχωση Τμήματος ΠΣΕΑ.....	23
2.3. Σχέδια Πολιτικής Άμυνας.....	25
2.3.1. Οικονομική Υποστήριξη	
2.3.2. Υποχρεώσεις ΟΤΑ	
2.4. Οργάνωση Πολιτικής Άμυνας ΔΑΙ και ΑΙ.....	27
2.5. Υπηρεσίες Πολιτικής Άμυνας.....	29
2.6. Υπαρχεία ΕΤΝΑ.....	30
2.7. Μικτές Επιτελικές Επιτροπές.....	31
2.8. Ασκήσεις.....	32
2.8.1. Άσκηση Συναγερμού "ΝΙΚΗ"	
2.8.2. Άσκηση Συναγερμού "ΙΡΙΣ"	
2.8.3. Εθνική Άσκηση ΤΑΑΣ "ΑΛΕΞΑΝΔΡΟΣ"	
2.9. Σχολή ΠΣΕΑ.....	33
2.10. ΚΑΕΔΥ.....	34
Κεφάλαιο 3. Πολιτική Προστασία.....	35
3.1. Γενικά.....	35
3.2. Κανονισμός Οργάνωσης και Λειτουργίας ΚΕΠΠ.....	36
3.3. Γενικό Σχέδιο Πολιτικής Προστασίας Συνθηματική Λέξη: "Ξενοκράτης".....	39
3.4. Τοπικά Όργανα.....	54
3.4.1. Συντονιστικό Νομαρχιακό Όργανο	

3.4.2. Συντονιστικό Τοπικό Όργανο	
3.5. Εθελοντισμός.....	56
3.6. Συμβάντα.....	57
3.7. Ερευνητικά Προγράμματα.....	59
3.8. Υλικά και μέσα διαχείρισης κρίσεων της NAM.....	61
Τηρούμενα Αρχεία στη NAM/ΠΑΜ-ΠΣΕΑ.....	63
Συμπεράσματα – Συζήτηση.....	65
Βιβλιογραφία.....	68

## ΣΥΝΤΟΜΟΓΡΑΦΙΕΣ

ΠΣΕΑ :	Πολιτική Σχεδίαση Εκτάκτου Ανάγκης
ΠΑΜ :	Παλαιϊκή Άμυνα
ΔΑΙ :	Δημόσια Ανεξάρτητα Ιδρύματα
ΑΙ :	Ανεξάρτητα Ιδρύματα
ΠΑ :	Πολιτική Άμυνα
ΓΕΕΘΑ :	Γενικό Επιτελείο Εθνικής Άμυνας
ΚΥΣΕΑ :	Κυβερνητικό Συμβούλιο Εξωτερικών και Άμυνας
ΣΑΚ :	Συμβούλιο Αναστολών Κατάταξης
ΦΑΠΠΕ :	Φύλλο Ατομικής Πρόσκλησης Πολιτικής Επιστράτευσης
9° Σ.Π.:	9° Σύνταγμα Πεζικού
120 ΠΕΑ :	120 Πτέρυγα Εκπαιδεύσεως Αέρος
ΤΑΑΣ :	Τακτική Άσκηση Άνευ Στρατευμάτων
ΚΑΕΔΥ :	Κανονισμός Ασφαλείας Εθνικού Διαβαθμισμένου Υλικού
ΕΤΝΑ :	Αρχείο υψηλής διαβάθμισης – από τη λέξη “εθνικό”
ΣΝΟ :	Συντονιστικό Νομαρχιακό Όργανο
ΣΤΟ :	Συντονιστικό Τοπικό Όργανο
ΓΓΠΠ :	Γενική Γραμματεία Πολιτικής Προστασίας
ΚΕΠΠ :	Κέντρο Επιχειρήσεων Πολιτικής Προστασίας
ΥΑΣ :	Υπηρεσία Αποκατάστασης Σεισμοπλήκτων
ΟΑΣΠ :	Οργανισμός Αντισεισμικού Σχεδιασμού & Προστασίας
ΥΠΕΣΔΔΑ :	Υπουργείο Εσωτερικών Δημόσιας Διοίκησης και Αποκέντρωσης
ΥΔΤ :	Υπουργείο Δημόσιας Τάξης
Ν.Α. :	Νομαρχιακή Αυτοδιοίκηση
ΝΑΜ :	Νομαρχιακή Αυτοδιοίκηση Μεσσηνίας

ΜΥ :	Μόνιμος υπάλληλος
ΔΕ :	Δευτεροβάθμιας Εκπαίδευσης
ΠΕ :	Πανεπιστημιακής Εκπαίδευσης
Αριθ.πρωτ. :	Αριθμός Πρωτοκόλλου
Π/Υ :	Προϋπολογισμός
ΝΔ :	Νομοθετικό Διάταγμα
ΔΕΣΕ :	Δνση Ελέγχου-Συντήρησης Έργων
ΔΕΚΕ :	Δνση Ελέγχου Κατασκευής Έργων
ΝΠΔΔ :	Νομικό Πρόσωπο Δημοσίου Δικαίου
ΝΠΙΔ :	Νομικό Πρόσωπο Ιδιωτικού Δικαίου

## ΕΙΣΑΓΩΓΗ

Η ανάγκη για οργανωμένη επιβίωση και προστασία από χρήση βίας και φυσικές καταστροφές, υπάρχει σχεδόν από την εμφάνιση του κοινωνικού ανθρώπου. Γρήγορα παρουσιάζεται η χρήση των πρώτων όπλων, τα οποία συνεχώς βελτιώνονται. Για τους κινδύνους από τα στοιχεία της φύσης δεν υπήρξε δυνατότητα ενεργητικής αντιμετώπισης, έτσι οι πρώτοι άνθρωποι προφυλάχθηκαν καταφεύγοντας σε σπήλαια – την απλούστερη μορφή παθητικής άμυνας, τα καταφύγια.

Ιστορικά, οι πολεμικές τέχνες και η παθητική άμυνα δεν αναπτύχθηκαν παράλληλα. Οι πρώτες εξελίχθηκαν σταθερά, ενώ η προστασία του πληθυσμού, τόσο από τον πόλεμο όσο και από τις φυσικές καταστροφές, υστέρησε. Ο άμαχος πληθυσμός επηρεάστηκε έμμεσα μόνο, από τους πολέμους για αρκετούς αιώνες αφού ο σκοπός του πολέμου κρινόταν βασικά στα πεδία μαχών. Για την προστασία από τις φυσικές καταστροφές δεν υπήρχαν τα μέσα και η οργάνωση.

Κατά τον Α΄ παγκόσμιο πόλεμο η απειλή για τον άμαχο πληθυσμό, γίνεται εμφανής (χρήση εξελιγμένων όπλων, διεύρυνση πεδίων μαχών). Από τον Β΄ παγκόσμιο πόλεμο και πέρα, η προσβολή έργων υποδομής, κατοικημένων περιοχών και στρατηγικών στόχων, αποτέλεσαν πρώτη προτεραιότητα. Έτσι, άρχισαν να συγκροτούνται Υπηρεσίες όπως Αεράμυνα, Παθητική Άμυνα, Πολιτική Άμυνα. Η διεθνής σύμβαση της Γενεύης της 12<sup>ης</sup> Αυγούστου 1949 (πρωτόκολλο Ι) κατοχύρωσε διεθνώς την Πολιτική Άμυνα. Στην Ελλάδα το 1940 συγκροτήθηκε η Υπηρεσία Παθητικής Αεράμυνας που μετά τον πόλεμο μετονομάστηκε σε Γενική Δνση Πολιτικής Άμυνας. Το 1974 εκδίδεται Νομοθετικό Διάταγμα (Ν.Δ.

17) το οποίο προσδιορίζει τις έννοιες : Πολιτικές Δυνάμεις, Κατάσταση Έκτακτης Ανάνκης, Πολιτική Σχεδίαση Εκτάκτου Ανάνκης, Πολιτική Κινητοποίηση, Πολιτική Άμυνα.

Όσον αφορά στις καταστροφές από φυσικά φαινόμενα, αυτές μπορούν να οφείλονται σε:

- ενδογενή αίτια (σεισμοί, εκρήξεις ηφαιστειών)
- εξωγενή αίτια (πλημμύρες, θύελλες)
- ανθρωπογενή αίτια (πλημμύρες, κατολισθήσεις που προκαλούνται από ανθρώπινες δραστηριότητες).

Κατά μέσο όρο 139.000.000 άνθρωποι επηρεάζονται ετησίως από φυσικά καταστροφικά γεγονότα. Η μέχρι τώρα εμπειρία έχει δείξει, ότι αφού τα φυσικά φαινόμενα δεν μπορούν να εκλείψουν, είναι απαραίτητο και αναγκαίο να αντιμετωπιστούν με τέτοιο τρόπο ώστε να ελαχιστοποιηθούν οι συνέπειές τους.

Στατιστικά, [13], οι θύελλες και οι πλημμύρες παρουσιάζουν τη μεγαλύτερη συχνότητα εμφάνισης σε παγκόσμια κλίμακα (160 φυσικά καταστροφικά γεγονότα κατά μέσο όρο σε παγκόσμια κλίμακα). Οι ξηρασίες – λοιμοί παρουσιάζουν το μεγαλύτερο ποσοστό πρόκλησης θανάτων (73.000 θάνατοι ετησίως σε παγκόσμια κλίμακα), ενώ οι πλημμύρες προκαλούν τους περισσότερους αστέγους (3.300.000 άστεγοι κατά μέσο όρο σε παγκόσμια κλίμακα). Οι οικονομικές συνέπειες των φυσικών καταστροφών είναι τεράστιες, ιδιαίτερα για την Ευρωπαϊκή ήπειρο. Αξίζει να σημειωθεί ενδεικτικά σ' αυτό το σημείο, ότι στην Ελλάδα τις τελευταίες δεκαετίες ο ετήσιος μέσος όρος θανάτων από φυσικές καταστροφές είναι τα 130 άτομα.

Η παρούσα εργασία εκπονήθηκε στα πλαίσια της πτυχιακής εργασίας που οφείλουν να παραδίδουν οι σπουδαστές της ΣΔΟ/ΔΜΤΑ για την απόκτηση του πτυχίου τους. Εκπονήθηκε υπό την επίβλεψη της καθηγήτριας του Τμήματος ΔΜΤΑ κ. Ευγ. Μπιτσάνη.

Σκοπός της εργασίας είναι η συγκέντρωση και παρουσίαση των αντικειμένων που άπτονται θεμάτων έκτακτης ανάγκης, τόσο σε καιρό πολέμου (Παλλαϊκή Άμυνα – Πολιτική Σχεδίαση Εκτάκτου Ανάγκης/ΠΑΜ-ΠΣΕΑ) όσο και σε καιρό Ειρήνης (Πολιτική Προστασία). Οι παράγοντες που εμπλέκονται στα θέματα έκτακτων αναγκών : νομικό πλαίσιο, οργανωτικό πλαίσιο, ανθρώπινοι πόροι και υλικοτεχνική υποδομή καθώς και η σχέση μεταξύ των παραγόντων αυτών, καθιστούν απαραίτητη μια συνολική μελέτη και παράθεσή τους, αφού έχει γίνει φανερό ότι κάτι τέτοιο λείπει. Η απουσία συνολικής εικόνας, δυσκολεύει την οργάνωση της άμυνας του κεντρικού κράτους, αλλά και των μηχανισμών της Τοπικής αυτοδιοίκησης Α και Β βαθμού, απέναντι σε συμβάντα που χαρακτηρίζονται από τυχαιότητα και βιαιότητα.



## ΚΕΦΑΛΑΙΟ 1. Γενικά περί Πολιτικής Σχεδίασης Έκτακτης Ανάγκης και Πολιτικής Προστασίας

### 1.1. ΕΝΝΟΙΕΣ – ΟΡΙΣΜΟΙ

Για την καλύτερη κατανόηση των διαδικασιών διαχείρισης εκτάκτων αναγκών, κρίνεται απαραίτητο σ' αυτό το σημείο να παρατεθούν οι βασικές έννοιες που υπεισέρχονται και να δοθούν οι ορισμοί τους. Μ' αυτόν τον τρόπο θα είναι δυνατή η παραπέρα χρήση των εννοιών, καθόσον παρατηρείται αρκετή σύγχυση, όχι μόνο σε πολίτες, αλλά και σε υπηρεσίες.[1]-[5]

Για θέματα πολεμικής περιόδου:

**Εθνική Άμυνα** : Είναι η ικανότητα του Έθνους να υπερασπισθεί την ασφάλεια, ακεραιότητα και ανεξαρτησία από οποιαδήποτε απειλή.

**Πολιτική Άμυνα**: Είναι η οργάνωση, κινητοποίηση και καθοδήγηση των πολιτικών δυνάμεων της χώρας για την αντιμετώπιση πάσης φύσεως εχθρικών προσβολών και καταστροφών.

**Πολιτικές Δυνάμεις** : Είναι οι κρατικές αρχές και Υπηρεσίες, τα σώματα ασφαλείας, το Λιμενικό, ΝΠΔΔ, ΝΠΙΔ, οι Κοινοφελείς Οργανισμοί, πάσης φύσεως επιχειρήσεις δημόσιες και ιδιωτικές και γενικότερα όλο το μη ένοπλο έμψυχο και άψυχο δυναμικό της χώρας.

**Πολιτική Κινητοποίηση** : Είναι η οργανωμένη μετάπτωση των πολιτικών δυνάμεων από την κατάσταση της ειρήνης σε πολεμική για να ανταποκριθούν στην Εθνική Άμυνα. Περιλαμβάνει την πολιτική επιστράτευση του προσωπικού, επιτάξεις, ναυλώσεις, εκμισθώσεις, επιβολή δεσμεύσεων και περιορισμών στα πάσης φύσεως αγαθά. Μπορεί να είναι Γενική ή Μερική.

**Πολιτική Σχεδίαση Εκτάκτου Ανάγκης (ΠΣΕΑ)** Είναι η οργάνωση, προπαρασκευή και κινητοποίηση των πολιτικών

δυνάμεων της χώρας για την επιβίωση κατά τον πόλεμο και τη συμβολή στην Εθνική Άμυνα. Η οργάνωση και προπαρασκευή γίνεται από τον καιρό της ειρήνης.

**Παλλαϊκή Άμυνα** : Είναι η ενεργός συμμετοχή στην εθνική ασφάλεια όσων Ελλήνων/Ελληνίδων μπορούν να προσφέρουν υπηρεσίες γι' αυτήν και δεν μετέχουν στις ένοπλες δυνάμεις.

Για θέματα πολιτικής προστασίας (ειρηνική περίοδος):

**Καταστροφή** θεωρείται κάθε ταχείας ή βραδείας εξέλιξης φυσικό φαινόμενο ή τεχνολογικό συμβάν στο χερσαίο, θαλάσσιο και εναέριο χώρο, το οποίο προκαλεί εκτεταμένες δυσμενείς επιπτώσεις στον άνθρωπο, καθώς και στο ανθρωπογενές ή φυσικό περιβάλλον. Η έντασή της καθορίζεται από το μέγεθος των απωλειών ή ζημιών που αφορούν στη ζωή, στην υγεία και στην περιουσία των πολιτών, στα αγαθά, στις παραγωγικές πηγές και στις υποδομές.

**Κίνδυνος** θεωρείται η πιθανότητα εκδήλωσης ενός φυσικού φαινομένου ή τεχνολογικού συμβάντος ή και λοιπών καταστροφών σε συνδυασμό με την ένταση των καταστροφών.

**Γενική καταστροφή** θεωρείται η καταστροφή που εκτείνεται σε περισσότερες από τρεις περιφέρειες της χώρας.

**Περιφερειακή καταστροφή μικρής έντασης** είναι αυτή για την αντιμετώπιση της οποίας αρκεί το δυναμικό και τα μέσα πολιτικής προστασίας της περιφέρειας.

**Περιφερειακή καταστροφή μεγάλης έντασης** νοείται αυτή για την αντιμετώπιση της οποίας απαιτείται η διάθεση δυναμικού και μέσων πολιτικής προστασίας και από άλλες περιφέρειες ή και από κεντρικές υπηρεσίες και φορείς.

**Τοπική καταστροφή μικρής έντασης** νοείται αυτή για την αντιμετώπιση της οποίας αρκεί το δυναμικό και τα μέσα πολιτικής προστασίας σε επίπεδο νομού.

Τοπική καταστροφή μεγάλης έντασης νοείται αυτή για την αντιμετώπιση της οποίας απαιτείται η διάθεση δυναμικού και μέσων πολιτικής προστασίας και από άλλους νομούς, περιφέρειες ή και από κεντρικές υπηρεσίες και φορείς.

Κατάσταση κινητοποίησης πολιτικής προστασίας είναι η ενεργοποίηση και η κλιμάκωση της δράσης του δυναμικού και των μέσων πολιτικής προστασίας σε κεντρικό, περιφερειακό και τοπικό επίπεδο, για τους σκοπούς της πολιτικής προστασίας και ειδικότερα για την αντιμετώπιση εκτάκτων αναγκών από καταστροφές ή και για τον έλεγχο και περιορισμό των δυσμενών επιπτώσεων, που σχετίζονται με τους αντίστοιχους κινδύνους. Η κατάσταση κινητοποίησης πολιτικής προστασίας διακρίνεται σε:

α. Κατάσταση ετοιμότητας πολιτικής προστασίας, λόγω τεκμηριωμένου κινδύνου, στην οποία περιλαμβάνεται η κλιμάκωση της ετοιμότητας του δυναμικού και των μέσων πολιτικής προστασίας, κατά την εξειδίκευση που γίνεται στο σχεδιασμό ετοιμότητας.

β. Κατάσταση έκτακτης ανάγκης όταν απαιτείται ειδικός συντονισμός από τη ΓΓΠΠ του δυναμικού και των μέσων των υπηρεσιών και των φορέων, που αναλαμβάνουν δράση σε κεντρικό, περιφερειακό και τοπικό επίπεδο και η κινητοποίησή του δυναμικού και των μέσων γίνεται επιπλέον του διατιθέμενου υπό κανονικές συνθήκες.

## 1.2. ΝΟΜΟΘΕΣΙΑ

Οι βασικοί νόμοι που διέπουν τη λειτουργία της Πολιτικής Σχεδίασης Εκτάκτου Ανάγκης και της Πολιτικής Προστασίας είναι:

- ΝΔ 17"Περί ΠΣΕΑ"/02.09.74
- Ν.2344 "Οργάνωση Πολιτικής Προστασίας" /11.10.95
- Ν.2641"Παλλαϊκή Άμυνα" /15.09.98
- Ν.3013/2002 "Αναβάθμιση Πολιτικής Προστασίας" /01.05.2002
- Ν.Δ. 107/73 "Περί χορηγήσεως αναστολής κατατάξεως εις εφέδρους εν επιστρατεύσει"

Στις παρακάτω παραγράφους παρουσιάζονται αναλυτικότερα οι βασικοί Νόμοι [1]-[5] :

### Ν.Δ 17 "Περί ΠΣΕΑ" / 2.9.74 (ΦΕΚ 236-Α')

Το παραπάνω Νομοθετικό Διάταγμα, αναφέρεται στην προπαρασκευή και κινητοποίηση των **Πολιτικών Δυνάμεων** της Χώρας (Κρατικές Αρχές και Υπηρεσίες, ΝΠΔΔ, ΝΠΙΔ, Οργανισμοί-Επιχειρήσεις και γενικώς όλο το έμπυχο – μη ένοπλο και άψυχο δυναμικό) για την επιβίωση στον πόλεμο ή την αντιμετώπιση εκτάκτων αναγκών σε ειρήνη.

Με το νομοθετικό αυτό διάταγμα ορίζονται τα όργανα Πολιτικής Σχεδίασης και οι αρμοδιότητές τους. Εξειδικεύονται οι υποχρεώσεις Υπουργείων – Νομαρχιών – ΟΤΑ – Οργανισμών και Επιχειρήσεων. Συνιστώνται Δ/νσεις ΠΣΕΑ ανά Υπουργείο με συγκεκριμένες αρμοδιότητες και Τμήματα ΠΣΕΑ ανά Νομαρχία με

συγκεκριμένη επάνδρωση. Καθορίζονται τα μέτρα Πολιτικής Κινητοποίησης, η κήρυξη, οι συνέπειες – υποχρεώσεις. Στους Νομάρχες παρέχεται το δικαίωμα Επιτάξεων, Πολιτικής Επιστράτευσης. Καθορίζονται τα μέτρα Πολιτικής Άμυνας. Καθήκοντα Πολιτικής Άμυνας αναθέτονται στις Αστυνομικές Αρχές.

Η εκπαίδευση ΠΣΕΑ ανατίθεται στο Υπουργείο Δημόσιας Τάξης, στο οποίο υπάγεται η Σχολή ΠΣΕΑ.

Αναφέρονται τέλος οικονομικά θέματα καθώς και ποινικές δικονομικές διατάξεις. Το Ν.Δ 17/74 ισχύει και σήμερα.

#### **Ν. 2344 “Οργάνωση Πολιτικής Προστασίας και άλλες διατάξεις”/11.10.95(ΦΕΚ 212-Α’)**

Ο Νόμος 2344 αναφέρεται στην αντιμετώπιση φυσικών, τεχνολογικών και λοιπών καταστροφών. Με το νόμο αυτό συνιστάται Γενική Γραμματεία Πολιτικής Προστασίας (άρθρο 4) με σκοπό τη μελέτη, το σχεδιασμό, την οργάνωση και το συντονισμό σε θέματα πρόληψης, ενημέρωσης και αντιμετώπισης των καταστροφών.

Λοιπά άρθρα που αφορούν στα Όργανα Εφαρμογής των μέτρων Πολιτικής Προστασίας (π.χ Συντονιστικό Διυπουργικό Όργανο - ΣΔΟ ή Συντονιστικό Νομαρχιακό Όργανο - ΣΝΟ) καταργούνται από τον νεοεκδοθέντα νόμο 3013/2002.

Αποτελεί την πρώτη απόπειρα διαχωρισμού εκτάκτων αναγκών σε περιόδους πολέμου – ειρήνης.

**Ν.2641 “Παλλαϊκή Άμυνα και άλλες διατάξεις”/15.9.98 (ΦΕΚ 211-Α’)**

Παλλαϊκή Άμυνα (ΠΑΜ), είναι η ενεργός συμμετοχή στην εθνική ασφάλεια όσων πολιτών μπορούν να προσφέρουν υπηρεσίες και δεν μετέχουν στις Ένοπλες Δυνάμεις. Οργανώνεται από τον καιρό της ειρήνης και αναφέρεται τόσο σε περιόδους πολεμικής έντασης, όσο και στην πολιτική προστασία. Ο νόμος αυτός αντιμετωπίζει ενιαία τις δύο καταστάσεις (πόλεμος – ειρήνη). Αρμόδιο όργανο για θέματα ΠΑΜ είναι το Κυβερνητικό Συμβούλιο Εξωτερικών και Άμυνας – ΚΥΣΕΑ).

Σύμφωνα με το άρθρο 7, ο Γενικός Γραμματέας της Περιφέρειας κατευθύνει τις Νομαρχιακές Αυτοδιοικήσεις σε θέματα Παλλαϊκής Άμυνας, που αφορούν κυρίως την Πολιτική Προστασία.

- Σύμφωνα με το άρθρο 3, παρ.6, οι Νομάρχες :

α. Καταρτίζουν σε συνεργασία με τους Γ.Γ της Περιφέρειας, τις Τοπικές Στρατιωτικές Αρχές και άλλες αρμόδιες υπηρεσίες, σχέδια ενεργοποίησης Τμημάτων ΠΑΜ για την Πολιτική Προστασία.

β. Συγκροτούν τα Τμήματα ΠΑΜ σε συνεργασία με τις τοπικές στρατιωτικές και αστυνομικές αρχές.

γ. Μεριμνούν για τη φύλαξη των επιταγμένων υλικών για περίπτωση ανάγκης.

- Σύμφωνα με το άρθρο 3, παρ.9, οι Δήμαρχοι ή Πρόεδροι Κοινοτήτων :

α. Παρέχουν στοιχεία στις Νομαρχιακές Αυτοδιοικήσεις, τις στρατιωτικές και αστυνομικές αρχές για την οργάνωση Τμημάτων ΠΑΜ.

β. Συντάσσουν και τηρούν καταστάσεις με την ονομαστική συγκρότηση, μέσα και υλικά των τμημάτων ΠΑΜ.

γ. Μεριμνούν για την εκπαίδευση των Τμ. ΠΑΜ.

Στις Περιφέρειες και στις Νομαρχιακές Αυτοδιοικήσεις συνιστάται φορέας ΠΑΜ, όπου εντάσσονται οι υπάρχοντες φορείς ΠΣΕΑ και Πολιτική Προστασία. Στους ΟΤΑ Α΄ βαθμού συνιστάται Γραφείο ΠΑΜ.

Με το νόμο αυτό καθορίζονται θέματα οργάνωσης – συγκρότησης Τμημάτων Παλλαϊκής άμυνας, θέματα υπαγωγής, περιοχής δράσης, αποστολές, θέματα προσωπικού, κινητοποίησης, εξοπλισμού, επιμόρφωσης, ηθικών αμοιβών, κινήτρων, Π/Υ, ποινικές κυρώσεις.

Ζητήματα Πολιτικής Προστασίας καταργήθηκαν με το Ν.3013/2002.

### **Ν.3013 “Αναβάθμιση Πολιτικής Προστασίας και λοιπές διατάξεις”/1.5.2002 (ΦΕΚ 102 Α΄)**

Με το νόμο αυτό επαναπροσδιορίζεται ο σκοπός της Πολιτικής Προστασίας κατά τη διάρκεια ειρηνικής περιόδου, ορίζονται οι έννοιες

- της καταστροφής,
- του κινδύνου,
- της έντασης της καταστροφής,
- της κατάστασης πολιτικής κινητοποίησης πολιτικής προστασίας,
- της κατάστασης ετοιμότητας και
- της κατάστασης έκτακτης ανάγκης.

Για πρώτη φορά περιλαμβάνονται ειδικευμένα στελέχη στο δυναμικό της πολιτικής προστασίας, σε κεντρικό, περιφερειακό και τοπικό επίπεδο, όπως και ειδικευμένοι εθελοντές.

Συνιστάται Διυπουργική Επιτροπή Εθνικού Σχεδιασμού Πολιτικής Προστασίας από Υπουργούς, με συγκεκριμένες αρμοδιότητες.

Συνιστάται Κεντρικό Συντονιστικό Όργανο Πολιτικής Προστασίας από τους Γενικούς Γραμματείς των Υπουργείων. Το όργανο αυτό εισηγείται για τον ετήσιο εθνικό σχεδιασμό πολιτικής προστασίας, παρακολουθεί και αξιολογεί την εφαρμογή του ετήσιου σχεδιασμού, συντονίζει την διάθεση του αναγκαίου ανθρώπινου δυναμικού, των μέσων, την αντιμετώπιση των καταστροφών.

Επανακαθορίζονται οι αρμοδιότητες της Γενικής Γραμματείας Πολιτικής Προστασίας (Γ.Γ.Π.Π.), (ιδρύθηκε κατ' εφαρμογή του άρθρου 4 παρ.1 του Ν. 2344/95).

Στη ΓΓΠΠ λειτουργεί Κέντρο Επιχειρήσεων.

Επίσης για πρώτη φορά αναφέρεται στην δυνατότητα της Γ.Γ.Π.Π. να εισηγείται στον Υπουργό Εθνικής Παιδείας και Θρησκευμάτων εκπαιδευτικά προγράμματα για την πρωτοβάθμια και δευτεροβάθμια εκπαίδευση και να χρηματοδοτεί προπτυχιακά και μεταπτυχιακά προγράμματα σπουδών στα Α.Ε.Ι και Τ.Ε.Ι, για την πολιτική προστασία της χώρας.

Συνιστάται Νομικό Πρόσωπο Ιδιωτικού Δικαίου (ΝΠΙΔ), με την επωνυμία "Επιστημονικό και Ερευνητικό Κέντρο Πολιτικής Προστασίας" υπό την εποπτεία του Υπουργού Εσωτερικών Δημόσιας Διοίκησης και Αποκέντρωσης, με έδρα στην Αθήνα. Σκοπός του είναι η εκπαίδευση του προσωπικού της ΓΓΠΠ και δημοσίων υπαλλήλων, προκειμένου να δημιουργηθούν τα ειδικευμένα στελέχη πολιτικής προστασίας, η προώθηση της εφαρμοσμένης έρευνας, η δημιουργία Τράπεζας πληροφοριών και γεωγραφικών συστημάτων πληροφοριών (GIS).

Επαναπροσδιορίζονται οι αρμοδιότητες του Γενικού Γραμματέα Πολιτικής Προστασίας.

Σαν αποκεντρωμένα όργανα εντάσσονται :

- οι Γενικοί Γραμματείς των Περιφερειών
- οι Νομάρχες, και
- οι Δήμαρχοι και Πρόεδροι των Κοινοτήτων



Στις Περιφέρειες συνιστάται Δ/ση Πολιτικής Προστασίας που αποτελείται από δύο Τμήματα:

- Τμήμα Σχεδιασμού και Πρόληψης, και
- Τμήμα Αντιμετώπισης και Αποκατάστασης

και επανδρώνεται από τρία ειδικευμένα στελέχη.

Στο άρθρο 12 του παρόντος νόμου ορίζονται οι αρμοδιότητες των Νομαρχών. Στην έδρα κάθε Νομαρχιακής Αυτοδιοίκησης συνιστάται αυτοτελές Γραφείο Πολιτικής Προστασίας, το οποίο υπάγεται απευθείας στο Νομάρχη και στελεχώνεται από έναν ειδικευμένο υπάλληλο.

Τροποποιείται ως προς ορισμένα μέλη η σύσταση του Συντονιστικού Νομαρχιακού Οργάνου, ενώ θέματα λειτουργίας του μπορεί να ρυθμίζονται με απόφαση του Υπουργού Εσωτερικών.

Με το άρθρο 13 ορίζονται οι αρμοδιότητες των Δημάρχων και Προέδρων Κοινοτήτων και προβλέπεται η λειτουργία Γραφείου Πολιτικής Προστασίας σε κάθε Δήμο. Στην έδρα κάθε Δήμου συνιστάται Συντονιστικό Τοπικό Όργανο.

Ειδική αναφορά γίνεται στους εθελοντές – τηρείται Μητρώο εθελοντικών Οργανώσεων και Ειδικευμένων Εθελοντών στη ΓΓΠΠ.

Με απόφαση του Υπουργού Εσωτερικών, Δημόσιας Διοίκησης και Αποκέντρωσης, που δημοσιεύεται στην εφημερίδα της Κυβερνήσεως, ρυθμίζονται τα σχετικά με την κατάρτιση των σχεδίων πολιτικής προστασίας και τους υπόχρεους προς τούτο φορείς.

#### **Ν.Δ. 107/73 (Περί χορηγήσεως αναστολής κατατάξεως εις εφέδρους εν επιστρατεύσει)**

Για την εξασφάλιση του απαραίτητου ειδικού προσωπικού, για την ανεμπόδιστη λειτουργία των πάσης φύσεως Υπηρεσιών, Οργανισμών και Επιχειρήσεων, κρατικών και μη, χορηγούνται από

τον καιρό της ειρήνης ή κατά τη διάρκεια της μερικής επιστράτευσης, αναστολές κατάταξης.

Διακρίνονται σε ονομαστικές και ομαδικές. Χορηγούνται με απόφαση του Συμβουλίου Αναστολών Κατάταξης (ΣΑΚ) του Υπουργείου Εθνικής Άμυνας. Το Συμβούλιο με απόφασή του καθορίζει κάθε φορά (ετησίως) τους απαραίτητους Οργανισμούς και Επιχειρήσεις και τους εντάσσει:

- Στην Α΄ κατηγορία, όταν σε καιρό πολέμου πρέπει να διατηρήσουν μέρος ή όλο το προσωπικό τους.
- Στην Β΄ κατηγορία, όταν δεν χορηγούνται αναστολές κατάταξης.

Οι κατηγορίες καθορίζονται μετά από προτάσεις των Υπουργείων και των Γενικών Επιτελείων που έχουν την ευθύνη αναστολών κατάταξης.

Οι Νομαρχίες εμπλέκονται μόνο σε ορισμένες περιπτώσεις των ομαδικών αναστολών κατάταξης ενώ για τις ονομαστικές δεν προκύπτει καμία ευθύνη. Για τους Οργανισμούς και Επιχειρήσεις για το προσωπικό των οποίων χορηγούνται αναστολές κατάταξης οι Νομαρχιακές Αυτοδιοικήσεις απλώς ενημερώνονται, ενώ εμπλέκονται μόνο για την έκδοση των Φύλλων Ατομικής Πρόσκλησης Επιστράτευσης (ΦΑΠΠΕ).

## ΚΕΦΑΛΑΙΟ 2. ΠΟΛΙΤΙΚΗ ΣΧΕΔΙΑΣΗ ΕΚΤΑΚΤΗΣ ΑΝΑΓΚΗΣ

### 2.1. ΟΡΓΑΝΩΣΗ – ΛΕΙΤΟΥΡΓΙΑ ΤΜΗΜΑΤΩΝ ΠΟΛΙΤΙΚΗΣ ΣΧΕΔΙΑΣΗΣ ΕΚΤΑΚΤΗΣ ΑΝΑΓΚΗΣ

Με την υπ' αριθμ. πρωτ. Φ.001/44/1687/11.11.1975 Απόφαση των Υπουργών Εθνικής Άμυνας και Εσωτερικών ρυθμίζεται η οργάνωση και λειτουργία των Τμημάτων Πολιτικής Σχεδίασης Έκτακτης Ανάγκης (ΠΣΕΑ) Νομαρχιών.

Σύμφωνα με αυτό, ο Νομάρχης ή ο αναπληρωτής του, ασκεί τις αρμοδιότητες επί θεμάτων ΠΣΕΑ με αποκλειστικό όργανο το Τμήμα Πολιτικής Σχεδίασης Εκτάκτου ανάγκης, το οποίο υπάγεται απ' ευθείας σ' αυτόν. Οι αρμοδιότητες του Τμήματος απορρέουν από το Ν.Δ. 17/1974.

Ειδικότερα ευθύνεται για:

α. Την κατάρτιση των σχεδίων ΠΣΕΑ σε Νομαρχιακό επίπεδο, σε συνεργασία με τις αρμόδιες κάθε φορά υπηρεσίες τόσο της Νομαρχίας, όσο και των λοιπών πολιτικών ή στρατιωτικών αρχών του Νομού. Το Νομικό Συμβούλιο του Υπουργείου Εσωτερικών Δημόσιας Διοίκησης και Αποκέντρωσης (ΥΠΕΣΔΔΑ), με την αριθ. 83/2001 γνωμοδότησή του, επιβεβαιώνει την υπευθυνότητα του Νομάρχη (αιρετού πλέον) για την κατάρτιση των τοπικών σχεδίων οργανώσεως, κινητοποιήσεως και δράσεως σε κατάσταση έκτακτης ανάγκης και πολέμου για όλες αδιακρίτως τις πολιτικές υπηρεσίες του νομού.

β. Την τήρηση του βιβλίου των "Μέτρων συναγερμού ΠΣΕΑ" και την εκδήλωση ενεργειών για την εφαρμογή των μέτρων ή σχεδίων που τυχόν διαταχθούν.

γ. Θέματα επιτάξεων, δεσμεύσεων και ναυλώσεων (Σχετικός Νόμος που ισχύει και σήμερα είναι ο Ν. 4442/1929 "Περί Στρατιωτικών και Ναυτικών Εισφορών και Ναυλώσεων").

δ. Την εφαρμογή του Νόμου περί αναστολών κατάταξης.

ε. Την εκπαίδευση του προσωπικού επί θεμάτων ΠΣΕΑ καθώς και για την προετοιμασία συμμετοχής στις ασκήσεις που διεξάγονται.

στ. Την διαφώτιση του άμαχου πληθυσμού σε θέματα άμυνας, προστασίας και επιβίωσης σε συνεργασία με τις Μονάδες Πολιτικής Άμυνας και τις οδηγίες των αρμόδιων Υπουργείων.

ζ. Για τον συντονισμό των ενεργειών για την αντιμετώπιση εκτάκτων αναγκών σε καιρό ειρήνης. (Η αρμοδιότητα αυτή με το Ν.3013/2002 δίνεται στα Γραφεία Πολιτικής Προστασίας που συνιστώνται σε κάθε Νομαρχιακή Αυτοδιοίκηση).

η. Την εξουσιοδότηση του προσωπικού που χειρίζεται Εθνικό διαβαθμισμένο υλικό σύμφωνα με τις ανάγκες της Υπηρεσίας και την τήρηση των στοιχείων που προβλέπονται από τον Κανονισμό Εθνικού Διαβαθμισμένου Υλικού (ΚΑΕΔΥ).

θ. Την εφαρμογή του ΚΑΕΔΥ για την διακίνηση, διαφύλαξη και καταστροφή του διαβαθμισμένου υλικού.

ι. Την τήρηση στατιστικών στοιχείων θεμάτων ΠΣΕΑ.

ια. Την κατάρτιση και επίδοση των Φύλλων Ατομικής Πρόσκλησης Πολιτικής Επιστράτευσης (ΦΑΠΠΕ) στο προσωπικό που πρόκειται να επιστρατευτεί πολιτικά.

ιβ. Την μελέτη και εισήγηση μέτρων για την βελτίωση του συστήματος ΠΣΕΑ και την υποβολή των προβλεπόμενων περιοδικών (ή και εκτάκτων) αναφορών.

Στο ίδιο έγγραφο αναφέρονται επίσης θέματα στελέχωσης των Τμημάτων ΠΣΕΑ και τα οποία αναλύονται παρακάτω.

Το Υπουργείο Εσωτερικών με έγγραφά του έχει κατά καιρούς επισημάνει την ανάγκη σωστής στελέχωσης των Τμημάτων ΠΣΕΑ για την εξασφάλιση της ομαλής τους λειτουργίας. Έχει διαπιστωθεί ότι οι υπηρεσίες ΠΣΕΑ τόσο των Υπουργείων όσο και των Νομαρχιών παρουσιάζουν ελλιπή στελέχωση, οι υπηρετούντες υπάλληλοι δεν έχουν τα απαιτούμενα προσόντα (τυπικά και ουσιαστικά) ή έχουν ανάθεση παράλληλων καθηκόντων.

Η Νομαρχιακή Αυτοδιοίκηση Μεσσηνίας προβλέπει στον Οργανισμό της τα παρακάτω:

**Οργανισμός Οργάνωσης και Λειτουργίας της Νομαρχιακής Αυτοδιοίκησης Μεσσηνίας (απόφαση υπ' αριθμόν 12) ΦΕΚ 361/τεύχος β' /4-5-1995**

#### **Άρθρο 8**

##### Τμήμα Πολιτικής Σχεδίασης Εκτάκτου Ανάγκης (ΠΣΕΑ)

1. Το Τμήμα Πολιτικής Σχεδίασης Εκτάκτου Ανάγκης (ΠΣΕΑ) διαβαθμίζεται σε επίπεδο Τμήματος και διέπεται σε ό,τι αφορά στη διάρθρωση, τη λειτουργία και τις αρμοδιότητές του, από τις κείμενες κάθε φορά ειδικές διατάξεις. Ειδικότερα, έργο του Τμήματος ΠΣΕΑ είναι:

α. Η εισήγηση για τις ενδεδειγμένες μεθόδους χειρισμού των θεμάτων και μέτρων της Πολιτικής Σχεδίασης Εκτάκτου Ανάγκης και

β. Ο συντονισμός και η κατεύθυνση των ενεργειών όλων γενικά των πολιτικών δυνάμεων μέσα στο Νομό για την επίτευξη των σκοπών της ΠΣΕΑ.

γ. Πάσης φύσεως επιτάξεις και δεσμεύσεις κινητών και ακινήτων σύμφωνα με τις διατάξεις του Νόμου.

2. Στην υπηρεσία ΠΣΕΑ λειτουργεί ειδικό γραφείο για την αντιμετώπιση εκτάκτων περιστατικών, λόγω σεισμογένειας της περιοχής, με ειδικότερη αποστολή τον συντονισμό των εξοπλισμών και μέσων των μονάδων της Τ.Α α και β βαθμού.

## 2.2. ΣΤΕΛΕΧΩΣΗ ΤΜΗΜΑΤΟΣ ΠΣΕΑ

Το Τμήμα ΠΣΕΑ στις Νομαρχιακές Αυτοδιοικήσεις, υπάγεται απευθείας στο Νομάρχη. Στο Τμήμα τοποθετούνται από το Νομάρχη ή τον αναπληρωτή του, πέραν του Προϊσταμένου, τρεις ακόμα υπάλληλοι εκ των οποίων ο ένας να είναι γνώστης γραφομηχανής, χωρίς αυτό να είναι απόλυτο αφού πρέπει να λαμβάνονται υπόψη οι ιδιαιτερότητες κάθε Νομού. Οι υπάλληλοι του Τμήματος δικαιούνται αναστολής κατάταξης για όσο χρόνο υπηρετούν σε αυτό.

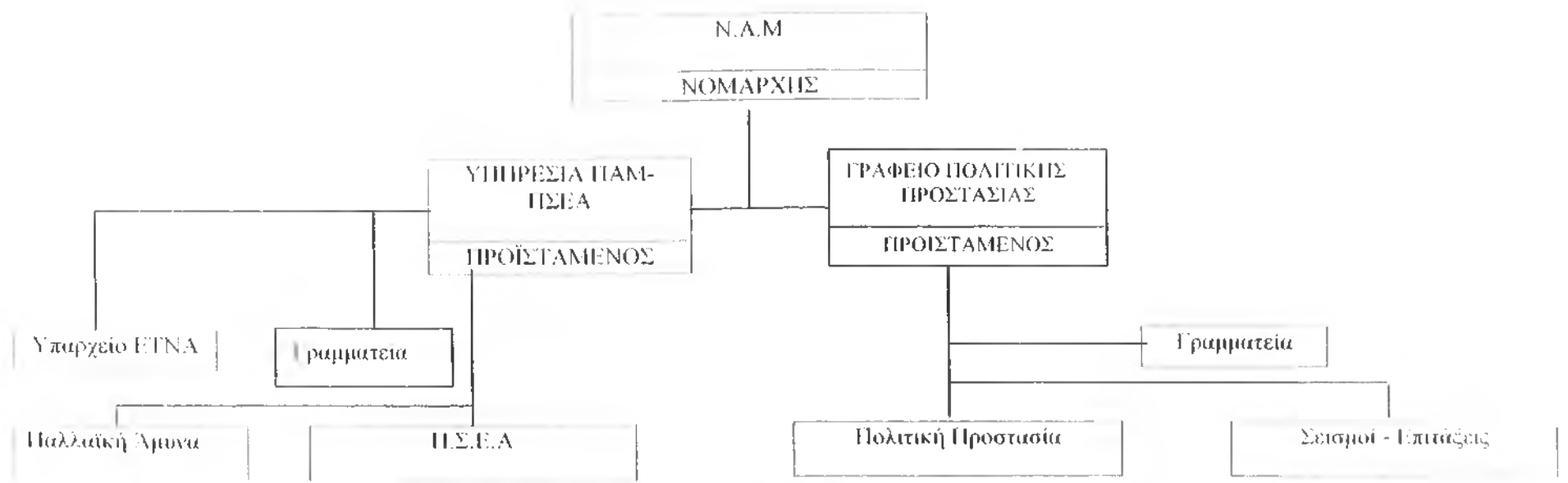
Στη ΝΑ Μεσσηνίας προσωρινά δεν υπάρχει Προϊστάμενος, αφού η θέση του στρατιωτικού που προβλεπόταν από το Νόμο περί Παλαικής Άμυνας καταργήθηκε για το Νομό Μεσσηνίας. Υπηρετούν τρεις μόνιμοι υπάλληλοι ΔΕ με αντικείμενο την ΠΑΜ-ΠΣΕΑ και άτυπα την Πολιτική Προστασία, αφού δεν έχει συσταθεί ακόμα αντίστοιχο Γραφείο.

Με το Ν.3013/2002 για κάθε Γραφείο Πολιτικής Προστασίας συνιστάται μία οργανική θέση ΜΥ η οποία μπορεί να ανήκει σε έναν από τους κλάδους ΠΕ Γεωλόγων, Τοπογράφων Μηχανικών, Δασολόγων, Χημικών Μηχανικών και Πολιτικών Μηχανικών. Μετά από εκπαίδευση αποτελούν τα ειδικευμένα στελέχη πολιτικής προστασίας σε επίπεδο νομού. Δεν είναι δε επιτρεπτή η μετακίνησή τους σε άλλη οργανική μονάδα της Ν.Α.

Σύμφωνα με τον ίδιο Νόμο σε κάθε Δήμο συνιστάται γραφείο Πολιτικής Προστασίας του οποίου η στελέχωση δεν προσδιορίζεται. Κανένας Δήμος στο Ν. Μεσσηνίας δεν απασχολεί υπάλληλο αποκλειστικά με καθήκοντα πολιτικής προστασίας ενώ ελάχιστοι Δήμοι έχουν προχωρήσει στη σύσταση Γραφείου Π.Π.

Ένα προτεινόμενο οργανόγραμμα για τις δυο υπηρεσίες (ΠΣΕΑ και Πολιτική Προστασία) είναι το παρακάτω.

**ΠΡΟΤΕΙΝΟΜΕΝΟ ΟΡΓΑΝΟΓΡΑΜΜΑ**  
**ΓΙΑΜ – ΠΣΕΑ ΚΑΙ ΓΡΑΦΕΙΟΥ ΠΟΛΙΤΙΚΗΣ ΠΡΟΣΤΑΣΙΑΣ ΝΟΜΑΡΧΙΑΚΗΣ ΑΥΤΟΔΙΟΙΚΗΣΗΣ ΜΕΣΣΗΝΙΑΣ**



- Τμήματα ΠΑΜ
- Τμήματα ΓΠΑΜ
- Τοπικές ΜΠΑ
- Κινητοποίηση ΠΑΜ
- Π/Υ ΠΑΜ
- Παθητική Άμυνα

- Σχέδια-Μνημόνια ενεργειών ΠΣΕΑ
- Πολιτική κινητοποίηση
- Αναστολές κατάταξης
- Πολιτική επιστράτευση (ΦΑΠΠΕ)
- Εθνικές ασκήσεις
- Επιθεωρήσεις
- Π/Υ Εθνικών Σχεδίων
- Περιοδικές αναφορές

- Σχέδια – Μνημόνια ενεργειών (“Ξενοκράτης”)
- Σ.Ν.Ο / ΝΑΜ
- ΚΕΠΠ / ΝΑΜ
- Π/Υ Σχεδίων
- Περιοδικές αναφορές
- Ασκήσεις ετοιμότητας

- Αντιμετώπιση σεισμών (σχέδια-μνημόνια-συντονισμός - κινητοποίηση φορέων - τήρηση στοιχείων)
- Επιτάξεις-άρσεις επιτάξεων
- Επιτροπές επιτάξεων
- Τήρηση στοιχείων
- Παρακολούθηση επιτάξεων που απορρέουν από Σχέδια ΠΣΕΑ και “Ξενοκράτη”



## 2.3. ΣΧΕΔΙΑ ΠΟΛΙΤΙΚΗΣ ΑΜΥΝΑΣ

Τα Σχέδια αντιμετωπίζουν τα προβλήματα που θα προκύψουν σε περιόδους έντασης. Η Σχεδίαση είναι οι απαιτούμενες εργασίες για τη σύνταξη ενός Σχεδίου. Η υπ' αριθμ. 1/1979 Απόφαση του ΚΥΣΕΑ, καθορίζει τα Σχέδια προς κατάρτιση, κατά αντικείμενο, καθώς και τους φορείς που ευθύνονται για την κατάρτισή τους. Για όλα τα Υπουργεία υπάρχουν εξήντα (60) συνολικά Σχέδια.

Η Νομαρχιακή Αυτοδιοίκηση Μεσσηνίας έχει αναμορφώσει /προσαρμόσει σε τοπικό επίπεδο, το σύνολο των Σχεδίων, εκτός ελαχίστων εξαιρέσεων.[9]

Τα Σχέδια ΠΣΕΑ είναι διαβαθμισμένα **ΑΠΟΡΡΗΤΑ** ή **ΑΚΡΩΣ ΑΠΟΡΡΗΤΑ**. Εκτός του τίτλου που περιγράφει το αντικείμενό του, υπάρχει και συνθηματικός τίτλος για τη διασφάλιση του απορρήτου.

Τα Σχέδια πρέπει να χαρακτηρίζονται από σαφήνεια, λιτότητα, ευελιξία, συντονισμό με άλλα παρεμφερή.

### 2.3.1 ΟΙΚΟΝΟΜΙΚΗ ΥΠΟΣΤΗΡΙΞΗ ΤΩΝ ΣΧΕΔΙΩΝ ΠΣΕΑ

Για την εκπλήρωση της αποστολής ΠΣΕΑ απαιτείται η διάθεση Εθνικών πόρων, που μπορεί να προέρχεται είτε από τον κρατικό προϋπολογισμό, είτε από τον προϋπολογισμό των ΝΠΔΔ, ΙΔ. ΟΤΑ, είτε από τις ιδιωτικές επιχειρήσεις και τους ιδιώτες. Οι επιβαρύνσεις κατά την ειρηνική περίοδο πραγματοποιούνται με μεγάλη δυσκολία, αφού συνεπάγονται περιορισμό της αναπτυξιακής προσπάθειας. Αντίθετα σε πολεμικές περιόδους οι επιβαρύνσεις αυτές πραγματοποιούνται με μεγαλύτερη ευχέρεια. Το Ν.Δ 17/1974 αναφέρεται στις αρμοδιότητες των φορέων σε ότι αφορά την οικονομική υποστήριξη των σχεδίων ΠΣΕΑ.

### 2.3.2 ΥΠΟΧΡΕΩΣΕΙΣ ΟΤΑ

#### 2. Α΄ Βαθμού

- Καταρτίζουν και τηρούν τα τοπικά σχέδια για τους ανάγκες της Εθνικής Άμυνας
- Εξασφαλίζουν τα απαραίτητα μέσα, υλικά και εφόδια.
- Τηρούν στοιχεία για το υφιστάμενο δυναμικό του Νομού. αρμοδιότητας ΠΣΕΑ.

#### 2. Β΄ Βαθμού

- Εγγράφουν τους απαιτούμενες πιστώσεις στον Π/Υ τους.
- Μεριμνούν για την προμήθεια, εγκατάσταση και συντήρηση των σειρήνων συναγερμού.
- Μεριμνούν για καταφύγια και ορύγματα για την προστασία του πληθυσμού και του προσωπικού τους.
- Προμηθεύονται τα αναγκαioύντα μέσα και υλικά.

## 2.4. Οργάνωση Πολιτικής Άμυνας Δημόσιων Ανεξάρτητων Ιδρυμάτων (ΔΑΙ) και Ανεξάρτητων Ιδρυμάτων (ΑΙ).

Οι Πολιτικές Κρατικές Υπηρεσίες, τα ΝΠΔΔ, ΝΠΙΔ, ΟΤΑ (ΔΑΙ) καθώς και οι Οργανισμοί, Επιχειρήσεις και Ιδρύματα (ΑΙ), υποχρεούνται από τον καιρό της ειρήνης να οργανώνουν με δικά τους μέσα και δαπάνες, σύμφωνα με τις οδηγίες του ΥΔΤ/Υπηρεσία ΠΣΕΑ, την Πολιτική Άμυνα των εγκαταστάσεων και του προσωπικού τους.

Τον έλεγχο και την παρακολούθηση της οργάνωσης της Π.Α των ΔΑΙ έχουν οι Νομαρχίες (με εξαίρεση το λεκανοπέδιο Αττικής).

Τον έλεγχο των ΑΙ έχει το ΥΔΤ/ΠΣΕΑ.

Το ΤΕΙ Καλαμάτας αποτελεί περίπτωση ΔΑΙ και οφείλει να οργανωθεί ανάλογα. Έχει ορισθεί αρχηγός Π.Α ο Διοικητικός υπάλληλος κ. Παν.Τσαμπούκος με αναπληρωτή τον κ. Παν.Χειλά.

### Χαρακτηρισμός – Αποχαρακτηρισμός ΔΑΙ

Με κοινή απόφαση των υπουργών Εθνικής Άμυνας και Δημόσιας Τάξης (υπ' αριθμ. 111 /4 / 17β/ 7.12.75) καθορίζονται οι αρμόδιες υπηρεσίες και διαδικασίες – προϋποθέσεις.

Για την προπαρασκευή των μέτρων Π.Α και την εφαρμογή τους σε περίπτωση πολέμου ή έκτακτης ανάγκης απαιτούνται από τον καιρό της ειρήνης :

- Ορισμός αρχηγού – υπαρχηγού
- Άρτια οργάνωση μέτρων
  - Μέτρα συναγερμού: για προειδοποίηση του προσωπικού του Ιδρύματος και μετάβασή του στους χώρους προστασίας.
  - Μέτρα πυρασφάλειας: οργάνωση – προληπτικά / κατασταλτικά μέτρα – προσωπικό πυρασφάλειας.

- Μέτρα παροχής Α΄ Βοηθειών: οργάνωση υγειονομικής υπηρεσίας – εξασφάλιση υγειονομικού και άλλου ειδικού υλικού.
  - Μέτρα συσκότισης και παραλλαγής εγκαταστάσεων.
  - Μέτρα προστασίας του προσωπικού.
  - Προστασία μηχανημάτων και εγκαταστάσεων καθώς και αποκατάσταση ζημιών.
  - Μέτρα διοικητικής μέριμνας (τροφοδοσία).
- 
- Εξοπλισμός με απαιτούμενα μέσα και υλικά.
  - Καθορισμός του έργου (καθήκοντα – ευθύνες).
  - Εκπαίδευση: Η εκπαίδευση του προσωπικού πραγματοποιείται με ευθύνη του αρχηγού Π.Α και διακρίνεται σε γενική (παίρνει μέρος όλο το προσωπικό) και ειδική (αναφέρεται στο προσωπικό που δεν υπόκειται σε στράτευση και ανήκει στις μονάδες Π.Α τις οποίες οργανώνει ο αρχηγός Π.Α κάθε Δ.Α.Ι ή Α.Ι). [6]

## 2.5. Υπηρεσίες Πολιτικής Άμυνας

Οι υπηρεσίες Πολιτικής Άμυνας, διακρίνονται σε επιτελικές και Περιφερειακές.

α. Επιτελικές είναι:

- (1) Η Δνση ΠΣΕΑ του ΥΕΘΑ/ΓΕΕΘΑ. Έχει σαν βασική αρμοδιότητα τον συντονισμό και την κατεύθυνση σε θέματα Π.Α των Τμημάτων ΠΣΕΑ των Επιτελείων και των Κλάδων των Ενόπλων Δυνάμεων και των Δνσεων ΠΣΕΑ όλων των Πολιτικών Υπουργείων.
- (2) Η Υπηρεσία ΠΣΕΑ του Υπουργείου Δημόσιας Τάξης. Αρμοδιότητά της είναι ο γενικός σχεδιασμός της οργάνωσης και λειτουργίας της Π.Α της Χώρας.
- (3) Η Σχολή ΠΣΕΑ, με αποστολή την εκπαίδευση στελεχών των Ενόπλων και Πολιτικών Δυνάμεων σε θέματα Π.Α.
- (4) Οι Δνσεις ΠΣΕΑ των Υπουργείων.
- (5) Τα Τμήματα ΠΣΕΑ των Επιτελείων της Ελληνικής Αστυνομίας, της Πυροσβεστικής και του Λιμενικού.
- (6) Τα Τμήματα ΠΣΕΑ των Οργανισμών και Επιχειρήσεων Κοινής Ωφελείας (ΔΕΗ, ΟΤΕ, ΕΛΤΑ, κλπ).

β. Περιφερειακές Υπηρεσίες Π.Α είναι:

- (1) Τα Τμήματα ΠΣΕΑ των Νομαρχιών.
- (2) Οι Περιφερειακές Υπηρεσίες της Αστυνομίας.
- (3) Οι Περιφερειακές Υπηρεσίες της Πυροσβεστικής και του Λιμενικού.

## 2.6. Υπαρχεία ΕΤΝΑ

Το Τμήμα ΠΣΕΑ έχει την ευθύνη λειτουργίας Υπαρχείου ΕΤΝΑ (αρχείο υψηλής διαβάθμισης) σύμφωνα με τον ΚΑΕΔΥ.

Αρμόδιοι φορείς των ενόπλων δυνάμεων ενεργούν επιθεωρήσεις των υπαρχείων σε ετήσια βάση. Με τη σύνταξη εκθέσεων (παρατηρήσεων – παραλείψεων) διαπιστώνεται η επικρατούσα κατάσταση κυρίως σε θέματα ασφάλειας και γίνονται αντίστοιχα προτάσεις.

## 2.7. Μικτές Επιτελικές Επιτροπές

Με ευθύνη του ΓΕΕΘΑ συγκροτούνται οι Μικτές Επιτελικές Επιτροπές με εκπροσώπους Υπουργείων. Οι Επιτροπές αυτές επισκέπτονται τις Νομαρχίες, ενημερώνονται για την πρόοδο του τοπικού σχεδιασμού, την τήρηση των σχεδίων ΠΣΕΑ, παρέχουν οδηγίες και κατευθύνσεις για την επίλυση τυχόν προβλημάτων. Η ΜΕΕ μετά το τέλος της επιθεωρήσεως και μέσα σε μικρή προθεσμία ο πρόεδρος της επιτροπής σε συνεργασία με τα υπόλοιπα μέλη συντάσσει και υποβάλλει στο ΓΕΕΘΑ/ΠΣΕΑ έκθεση με τις διαπιστώσεις και τα συμπεράσματα. Στη συνέχεια και με βάση την έκθεση αυτή, τα υπουργεία στέλνουν κατευθυντήριες οδηγίες στις υπηρεσίες που εποπτεύουν. Η Νομαρχιακή Αυτοδιοίκηση Μεσσηνίας έχει ικανοποιητική εικόνα όπως προκύπτει από τις εκθέσεις των ΜΕΕ των τελευταίων ετών.

## 2.8. Ασκήσεις

### 2.8.1 Άσκηση Συναγερμού “Νίκη”

Διεξάγεται κάθε χρόνο με πρωτοβουλία των Νομαρχιακών Αυτοδιοικήσεων, όσον αφορά το αντικείμενο και το χρόνο διεξαγωγής. Αναφέρεται στην αντιμετώπιση εκτάκτων αναγκών που προέρχονται από φυσικές καταστροφές. Η Ν.Α Μεσσηνίας στα πλαίσια της άσκησης έχει ασχοληθεί με την αντιμετώπιση σεισμικής δόνησης (1997), καύσινα (1998), πλημμυρικών συμβάντων (1999 - 2000). Είναι αδιαβάθμητη.

### 2.8.2 Άσκηση συναγερμού “Ιρις”

Κάθε χρόνο διατάσσεται από το Υπουργείο Εσωτερικών/ΠΣΕΑ, χωρίς προειδοποίηση, η εκτέλεση της άσκησης συναγερμού, στην οποία συμμετέχουν μόνο οι Δντές και οι Προϊστάμενοι των δημοσίων υπηρεσιών του Νομού. Σκοπός της άσκησης είναι η ταχεία προσέλευση των Δντών και Προϊσταμένων στα γραφεία τους για τον έλεγχο της ετοιμότητας επικοινωνιών μεταξύ Νομαρχιών και Υπουργείων. Τα δύο τελευταία χρόνια δεν έχει διεξαχθεί. Είναι αδιαβάθμητη.

### 2.8.3 Εθνική Άσκηση “ΤΑΑΣ ΑΛΕΞΑΝΔΡΟΣ”

Διεξάγεται κάθε χρόνο με τη συμμετοχή του στρατιωτικού και του πολιτικού τομέα. Έχει υψηλή διαβάθμιση. Μετά τη διεξαγωγή τις συντάσσονται εκθέσεις από τις Νομαρχιακές Αυτοδιοικήσεις/ΠΣΕΑ, ενώ το ΥΠΕΣΔΔΑ/ΠΣΕΑ συντάσσει την τελική έκθεση.



## 2.9. ΣΧΟΛΗ ΠΣΕΑ

Με το Π.Δ. 133/1976 καθορίζονται θέματα διοίκησης, οργάνωσης και λειτουργίας της Σχολής ΠΣΕΑ. Λειτουργεί στη Νέα Ζωή στο Περιστέρι, σε κτήριο που ανήκει στο Υπουργείο Δημόσιας Τάξης.

Υπάγεται στο ΥΔΤ/ΠΣΕΑ και έχει σαν αποστολή την εκπαίδευση στελεχών των Ενόπλων και Πολιτικών Δυνάμεων, σε θέματα Πολιτικής Άμυνας αλλά επικουρικά και σε θέματα πολιτικής προστασίας. Κάθε χρόνο προγραμματίζονται (για τον επόμενο χρόνο) δύο εκπαιδευτικές σειρές για πολιτικούς υπαλλήλους, ενώ οι σειρές για τις ένοπλες δυνάμεις είναι περισσότερες. Οι Ν.Α προτείνουν υπαλλήλους που εμπλέκονται σε θέματα ΠΣΕΑ (είτε χειρίζονται, είτε απορρέουν από σχέδια). [8]

## 2.10. Κανονισμός Ασφαλείας Εθνικού Διαβαθμισμένου Υλικού (ΚΑΕΔΥ)

Με τον κανονισμό αυτό παρέχονται οδηγίες στους υπαλλήλους του Κράτους για την ομοιόμορφη εφαρμογή των διατάξεων ασφαλείας που αφορούν σε Εθνικό Διαβαθμισμένο Υλικό (κάθε έγγραφο- επιστολή, σημείωση, χάρτης, σχεδιάγραμμα ή άλλη μορφή καταχωρημένων πληροφοριών ή κάθε υλικό, μηχάνημα, τμήμα μηχανήματος, υλικού, όπλου των οποίων η γνωστοποίηση σε αναρμόδιους θα επέφερε ζημιά στο Κράτος.

Προσωπικό που χειρίζεται διαβαθμισμένο υλικό πρέπει να φέρει εξουσιοδότηση ασφαλείας αντίστοιχο προς την κατηγορία του διαχειριζόμενου υλικού. Εξουσιοδοτημένα πρόσωπα υψηλής διαβάθμισης μπορεί να χειρίζεται και έγγραφα κατώτερης διαβάθμισης αλλά όχι και αντιστρόφως.

Οι βαθμοί ασφαλείας διακρίνονται όπως παρακάτω:

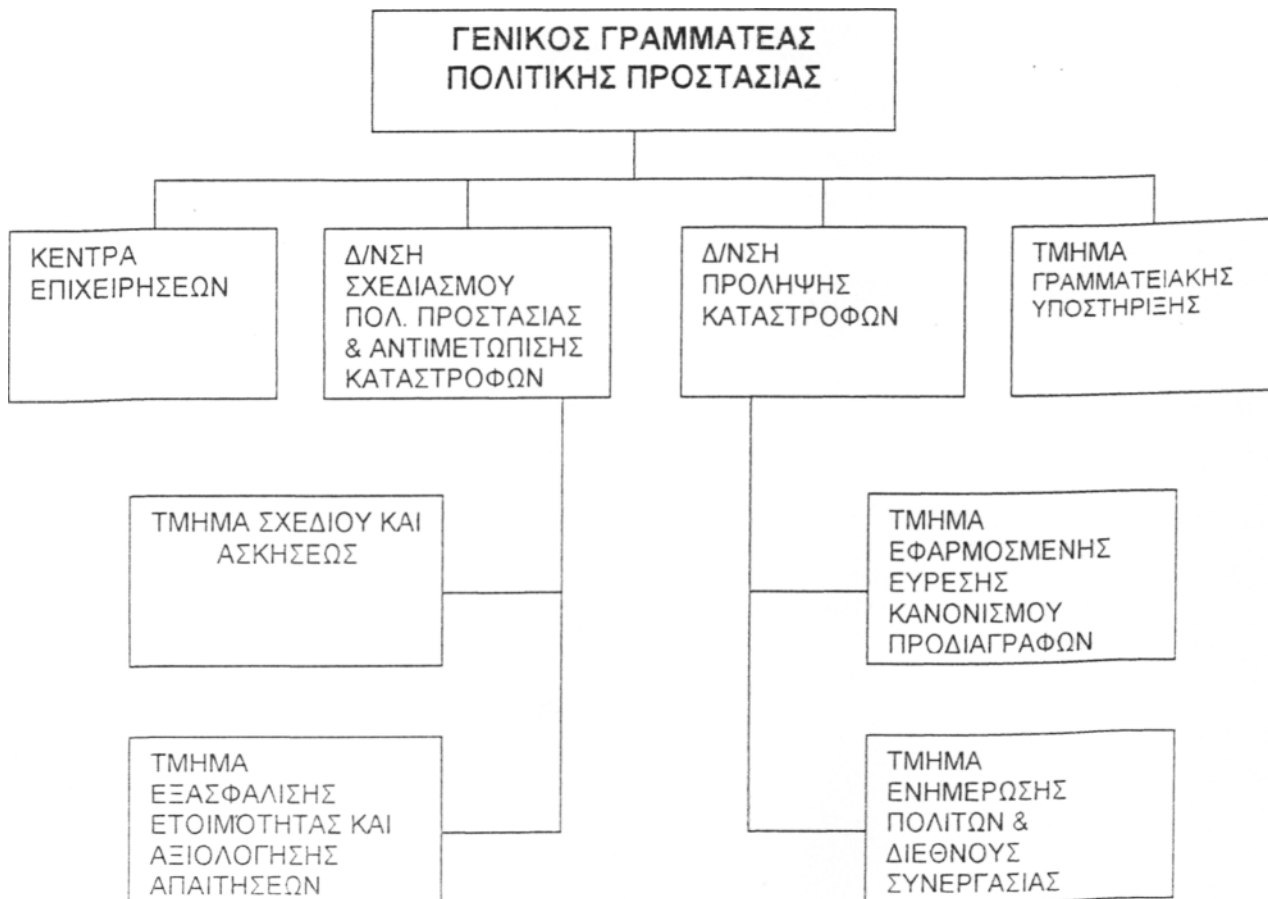
- ΕΤΝΑ-ΑΚΡΩΣ ΑΠΟΡΡΗΤΟ
- ΑΚΡΩΣ ΑΠΟΡΡΗΤΟ
- ΕΜΠΙΣΤΕΥΤΙΚΟ
- ΠΕΡΙΟΡΙΣΜΕΝΗΣ ΧΡΗΣΗΣ
- ΑΔΙΑΒΑΘΜΗΤΟ

Κάθε Υπουργείο είναι αρμόδιο για την εξουσιοδότηση του προσωπικού του. [7]

### ΚΕΦΑΛΑΙΟ 3. ΠΟΛΙΤΙΚΗ ΠΡΟΣΤΑΣΙΑ

#### 3.1. Γενικά

Η Πολιτική Προστασία έχει ανατεθεί στο ΥΠΕΣΔΔΑ. Ιδρύθηκε κατ' εφαρμογή του ν.2344/1995 με αποστολή τη μελέτη, το σχεδιασμό, την οργάνωση και το συντονισμό της δράσης για την πρόληψη, ετοιμότητα, ενημέρωση και αντιμετώπιση των φυσικών, τεχνολογικών και λοιπών καταστροφών ή καταστάσεων έκτακτης ανάγκης. Η διάρθρωσή της φαίνεται στο παρακάτω διάγραμμα.



**3.2. Κανονισμός Οργάνωσης και Λειτουργίας του Κέντρου  
Επιχειρήσεων Πολιτικής Προστασίας (υπ' αριθμ. 770/15.4.99  
Απόφαση του Υπουργού Εσωτερικών ΦΕΚ 485/8/28.4.99)**

Αποτελεί οργανική μονάδα της ΓΓΠΠ (προβλέπεται από το Ν.2344/95) με αποστολή το γενικό συντονισμό των διατιθέμενων δυνάμεων. Στελεχώνεται με εν ενεργεία ή απόστρατους Αξιωματικούς των ενόπλων δυνάμεων, της αστυνομίας, του λιμενικού και πυροσβεστικής. Έχει συνδεθεί επιχειρησιακά με τους σημαντικότερους φορείς, όπως: Γ.Γ.Περιφερειών, Νομαρχιακές Αυτοδιοικήσεις, Ένοπλες Δυνάμεις, Ελληνική Αστυνομία, Λιμενικό Σώμα, Πυροσβεστικό Σώμα, Συντονιστικό Κέντρο Έρευνας και Διάσωσης, ΕΚΑΒ, ΕΜΥ, Γεωδυναμικό Ινστιτούτο, ΟΑΣΠ, Υπηρεσία Πολιτικής Αεροπορίας, Ολυμπιακή, ΕΥΠ κλπ.

Βρίσκεται στο χώρο που στεγάζεται και η ΓΓΠΠ, Ευαγγελιστρίας 2, 5<sup>ος</sup> όροφος, τηλέφωνο 3359900-909 και λειτουργεί σε 24ωρη βάση.

Για τον καλύτερο συντονισμό μπορούν να αναπτυχθούν και κινητά κέντρα επιχειρήσεων, κατάλληλα εξοπλισμένα.

Στον Κανονισμό λειτουργίας του ΚΕΠΠ καθορίζονται τα καθήκοντα του προσωπικού του. Αναφέρονται απαιτήσεις διοικητικής μέριμνας.

Για τις επικοινωνίες χρησιμοποιούνται:

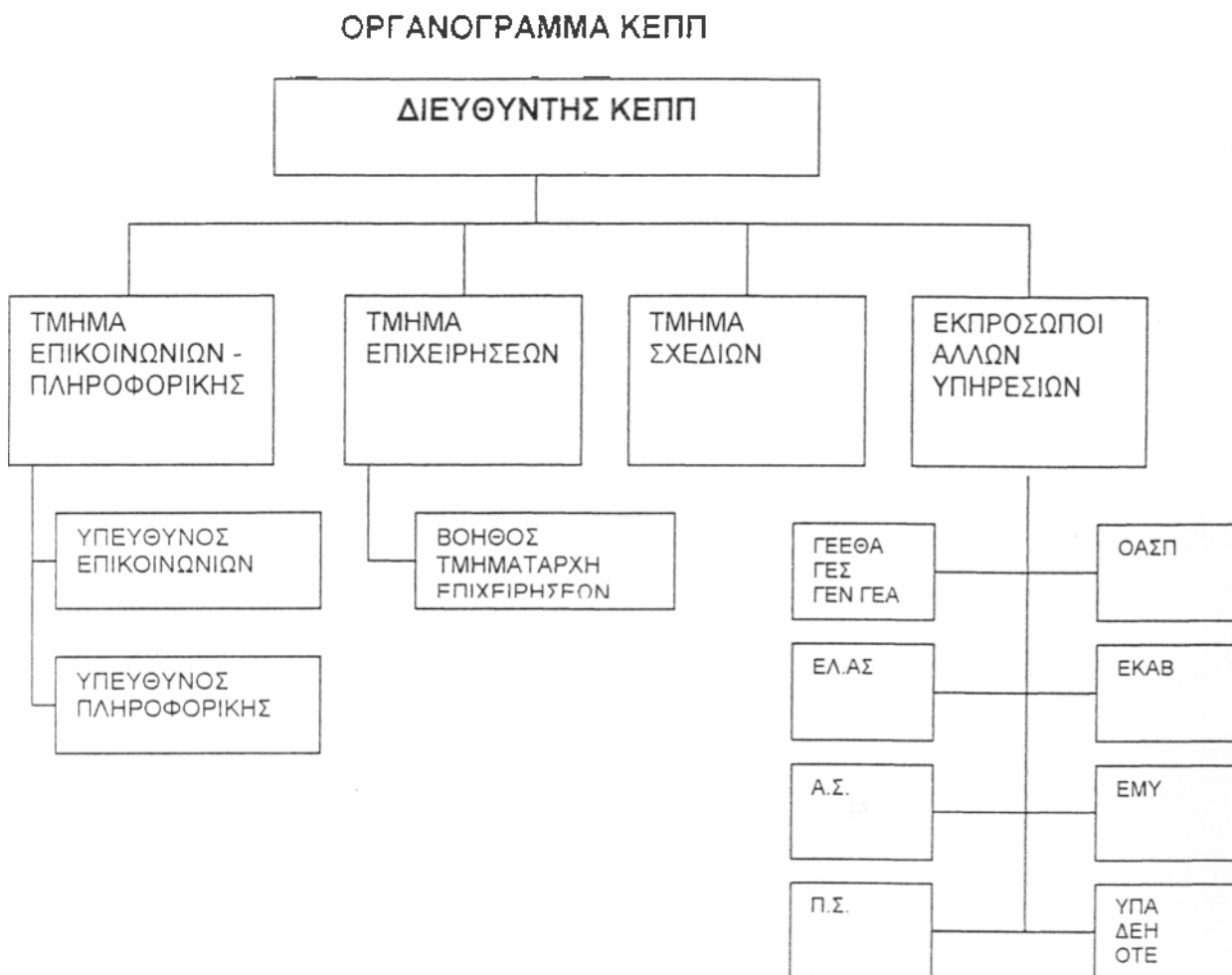
α. Ασύρματες (πομποδέκτες VHF/AM-FM, συντονισμένοι σε συχνότητες των ΕΚΑΒ, Α.Σ., ΕΛ.ΑΣ., Π.Σ., ΣΚΕΔ και ΥΠΑ καθώς και πομποδέκτης παγκοσμίου εμβέλειας HF/SSB για πεναλλαδική επικοινωνία με τις ένοπλες δυνάμεις και την Ελληνική Αστυνομία)

β. Ενσύρματες (ψηφιακό κέντρο τύπου ALCATEL 4400 με δυνατότητα ISDN (PRI) σύνδεσης των 2 MB ps ή των 30 διαύλων και συνδέσεις σημείου προς σημείο /point to point/ του T/K της ΓΓΠΠ με τους σημαντικότερους φορείς.

γ. Πληροφοριακά Συστήματα (τοπικό δίκτυο/LAN/ - δίκτυο ευρείας περιοχής ΚΕΠΠ με κέντρα Επιχειρήσεων Περιφερειών και ΟΤΑ/WAN/ -

διασύνδεση με INTERNET – Γεωγραφικά συστήματα πληροφοριών/GIS/ - συστήματα Η/Υ τηλε - εικονοδιάσκεψης / VIDEO – CONFERENCE/ και δ. Οπτικοακουστικά μέσα (τηλεοράσεις, βίντεο, μονάδες προβολής τύπου BARCO).

Το σχέδιο "ΞΕΝΟΚΡΑΤΗΣ" καθορίζει τις προβλεπόμενες αναφορές από τις Γ.Γ.Περιφερειών και Ν.Α που υποβάλλονται στο ΚΕΠΠ.[15]

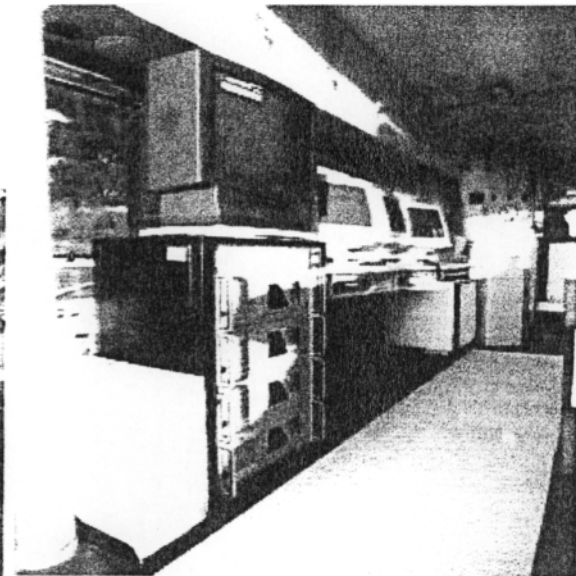




Τα σύγχρονα οπτικοακουστικά μέσα και συστήματα πληροφορικής του ΚΕΠΠ επιτρέπουν τη παρακολούθηση των συντονιστικών ενεργειών του ΚΕΠΠ από την αίθουσα όπου συγκαλείται το Συντονιστικό Διευρηργικό Όργανο (ΣΔΟ)



Η μία από τις δύο μονάδες ΚΙΝΚΕΠΠ



Άποψη του εσωτερικού των ΚΙΝΚΕΠΠ

### 3.3. ΓΕΝΙΚΟ ΣΧΕΔΙΟ ΠΟΛΙΤΙΚΗΣ ΠΡΟΣΤΑΣΙΑΣ

#### Συνθηματική Λέξη: “ΞΕΝΟΚΡΑΤΗΣ”

Με το Σχέδιο αυτό επιδιώκεται η λήψη μέτρων προληπτικά και κατασταλτικά για την αντιμετώπιση καταστροφών που οφείλονται σε φυσικά και τεχνολογικά αίτια.

Είναι διατυπωμένο κατά τα πρότυπα των απορρήτων σχεδίων ΠΣΕΑ (σκοπός - κατάσταση - αποστολή - εκτέλεση - διοικητική μέριμνα - επικοινωνίες), το ίδιο όμως δεν είναι διαβαθμισμένο.

Οι κρατικές αρχές και υπηρεσίες, τα ΝΠΔΔ και ΝΠΙΔ, οι Νομαρχιακές Αυτοδιοικήσεις, οι ΟΤΑ α΄ βαθμού, οι κάθε μορφής δημόσιες, δημοτικές, κοινοτικές και ιδιωτικές επιχειρήσεις, τα ιδρύματα, οι εγκαταστάσεις ζωτικής σημασίας και γενικά όλοι οι πολίτες της Χώρας, αποτελούν τις Δυνάμεις Πολιτικής Προστασίας, οι οποίες λαμβάνουν μέτρα πρόληψης, σχεδιάζουν, έχουν ετοιμότητα άμεσης επέμβασης για την αντιμετώπιση των καταστροφών.

Υπάρχουν είκοσι δύο (22) προσθήκες που αφορούν ισάριθμες καταστροφές. Για την κάθε μία υπάρχει ένα Υπουργείο αρμόδιο (κατά περίπτωση και άλλα επικουρικά) το οποίο συντάσσει το βασικό σχέδιο. Οι Νομαρχιακές Αυτοδιοικήσεις με βάση αυτό το σχέδιο εκπονούν το δικό τους σε τοπικό επίπεδο. Το τοπικό σχέδιο ισχύει μετά από έγκριση από τις Περιφέρειες (παλαιότερα την έγκριση έδιναν τα αρμόδια Υπουργεία). [12]

#### Σχέδιο “ΞΕΝΟΚΡΑΤΗΣ”

##### Προσθήκη “1”

**Αντιμετώπιση Εκτάκτων Αναγκών που Προέρχονται από Σεισμούς**

Το Τοπικό Σχέδιο (αναμορφωμένο από τη ΝΑΜ/ΠΣΕΑ) ισχύει από το Σεπτέμβριο του 2000.

Στο σχέδιο εμπλέκονται εκτός από τις Υπηρεσίες της ΝΑΜ, οι Δνσεις Α΄θμιας και Β΄θμιας Εκπαίδευσης του Νομού, το Τμήμα Κοινωνικής

Επιθεώρησης, το 9<sup>ο</sup> Σύνταγμα Πεζικού, η Αστυνομική Δνση Μεσσηνίας, οι Πυροσβεστικές Υπηρεσίες του Νομού, τα Λιμεναρχεία Καλαμάτας και Πύλου, οι ΟΤΑ α΄ βαθμού.

Υπάρχουν Μνημόνια Ενεργειών από τις Δνσεις Εμπορίου, Υγείας, Τεχνικών Υπηρεσιών της ΝΑΜ, της Αστυνομικής Δνσης, της Πυροσβεστικής Υπηρεσίας Καλαμάτας και των παρακάτω Δήμων

1. Δήμος Βουφράδων
2. Δήμος Μελιγαλά
3. Δήμος Γαργαλιάνων
4. Δήμος Κορώνης
5. Δήμος Κυπαρισσίας
6. Δήμος Μεθώνης
7. Δήμος Νέστορος
8. Δήμος Φιλιατρών
9. Δήμος Καλαμάτας
10. Κοινότητα Τρικόρφου
11. Κοινότητα Τριπύλας

Στο αρχείο υπάρχουν οδηγίες και έντυπα του ΟΑΣΠ.

Έχουν πραγματοποιηθεί ασκήσεις ετοιμότητας και σε συνεργασία με τον ΟΑΣΠ πιλοτική άσκηση Εκκένωσης Δημόσιου Κτηρίου (Διοικητήριο) την οποία σχεδίασε και εκτέλεσε η γράφουσα.

## **Σχέδιο “ΞΕΝΟΚΡΑΤΗΣ”**

### **Προσθήκη “2”**

**Αντιμετώπιση Εκτάκτων Αναγκών που Προέρχονται από Πλημμύρες**

Αφορά στο νομό Αττικής.



**Σχέδιο "ΞΕΝΟΚΡΑΤΗΣ"****Προσθήκη "3"****Αντιμετώπιση Εκτάκτων Αναγκών που Προέρχονται από Πλημμύρες**

Το Σχέδιο του Υπουργείου ΠΕ.ΧΩ.ΔΕ ισχύει από 11.1.1999 ενώ το Τοπικό Σχέδιο ισχύει από τον Ιούνιο του 1999. Στο σχέδιο εμπλέκονται οι Υπηρεσίες της ΝΑΜ, οι Δνσεις Α΄θμιας και Β΄θμιας Εκπαίδευσης του Νομού, το Τμήμα Κοινωνικής Επιθεώρησης, η Αστυνομική Δνση Μεσσηνίας, η Πυροσβεστική Υπηρεσία, το 9<sup>ο</sup> Σύνταγμα Πεζικού, τα Λιμεναρχεία Καλαμάτας και Πύλου και οι ΟΤΑ α΄βαθμού.

Έχουν καταγραφεί οι θέσεις που έχουν εκδηλωθεί πλημμυρικά συμβάντα και σε συνεργασία με την ΓΓΠΠ έχουν κατασκευαστεί αντίστοιχοι χάρτες για τους οποίους προβλέπεται διαρκής ενημέρωση. Η ΓΓΠΠ κατευθύνεται σε Συνολικό Εθνικό Σχεδιασμό, μέσω των Τοπικών Αντιπλημμυρικών Σχεδίων. Από το σχεδιασμό αυτό θα προκύψει η Κεντρική Τράπεζα Δεδομένων Πλημμυρικού Κινδύνου που θα τηρείται στην ΓΓΠΠ και οι Τοπικές Τράπεζες Δεδομένων, που θα τηρούνται στις κατά τόπους Νομαρχίες.

Έχουν πραγματοποιηθεί ασκήσεις ετοιμότητας.

**Σχέδιο "ΞΕΝΟΚΡΑΤΗΣ"****Προσθήκη "4"****Σχέδιο Αντιμετώπισης Εκτάκτων Αναγκών που Προέρχονται από Καταστροφές Φραγμάτων.**

Το γενικό Σχέδιο του ΥΠΕΧΩΔΕ/ΓΓΔΕ/Παράρτημα ΠΣΕΑ ισχύει από τον Νοέμβριο του 1991. Η αναμόρφωση σε τοπικό επίπεδο έγινε τον Αύγουστο του 1992. Εμπλέκονται οι Δνσεις Τεχνικών Υπηρεσιών, Εμπορίου, Εγγείων Βελτιώσεων, Γεωργίας, της ΝΑΜ, καθώς και οι: 1<sup>η</sup> ΔΕΚΕ, ΤΥΔΚ, Δνση Δασών, Αστυνομική Δνση Μεσσηνίας, Πυροσβεστική Υπηρεσία, ΔΕΗ, 9<sup>ο</sup> Σ.Π, 120 Π.Ε.Α. Έχει διαβάθμιση

“Εμπιστευτικό” ενώ θα έπρεπε να είναι αδιαβάθητο, και έχει ανάγκη επικαιροποίησης.

### **Σχέδιο “ΞΕΝΟΚΡΑΤΗΣ”**

#### **Προσθήκη “5”**

**Τοπικό Σχέδιο Αντιμετώπισης Εκτάκτων Αναγκών που προέρχονται από Επικίνδυνη Ρύπανση της Ατμόσφαιρας από Διαφυγή Αερίων.**

Το βασικό Σχέδιο του ΥΠΕΧΩΔΕ/ΠΣΕΑ έχει εγκριθεί τον Ιούνιο του 1998 και το Τοπικό έχει αναμορφωθεί τον Ιούνιο του 1999. Εμπλέκονται οι αρμόδιες υπηρεσίες της ΝΑΜ, η Αστυνομική Δνση Μεσσηνίας, η Πυροσβεστική Υπηρεσία, το Τμήμα Κοινωνικής Επιθεώρησης Εργασίας, τα Λιμεναρχεία του Νομού, το 9<sup>ο</sup> Σ.Π. Μνημόνια ενεργειών έχουν συντάξει η Δνση ΠΕΧΩΠΟ της ΝΑΜ και η Πυροσβεστική Υπηρεσία.

### **Σχέδιο “ΞΕΝΟΚΡΑΤΗΣ”**

#### **Προσθήκη “6”**

**Τοπικό Σχέδιο Αντιμετώπισης Εκτάκτων Αναγκών που προέρχονται από Τεχνολογικά Ατυχήματα Μεγάλης Έκτασης (ΣΑΤΑΜΕ).**

Το βασικό σχέδιο του ΥΠΕΧΩΔΕ/ΠΣΕΑ έχει εγκριθεί τον Ιούνιο του 1998. Η ΝΑΜ δεν έχει υποχρέωση σύνταξης αντίστοιχου τοπικού σχεδίου αφού δεν υπάρχει βιομηχανική εγκατάσταση υψηλής επικινδυνότητας στα όρια του Νομού που να υπάγεται στις διατάξεις των ΚΥΑ 18187/272/1988 και 77119/4607/1993, όπως απαιτείται.

**Σχέδιο “ΞΕΝΟΚΡΑΤΗΣ”****Προσθήκη “7”****Τοπικό Σχέδιο Αντιμετώπισης Εκτάκτων Αναγκών “Διακοπή Ύδρευσης – Μόλυνση ή Καταστροφή Εγκαταστάσεων”**

Το βασικό σχέδιο του ΥΠΕΧΩΔΕ/ΠΣΕΑ έχει αποσταλεί τον Σεπτέμβρη του 1995 και η αναμόρφωση σε τοπικό επίπεδο έγινε ένα χρόνο αργότερα. Έχει συνταχθεί πριν την έκδοση του Ν.2344/95 και φέρει διαβάθμιση “Εμπιστευτικό”. Εμπλέκονται όλες σχεδόν οι Υπηρεσίες του Νομού, ενώ επικεντρώνεται στην πόλη της Καλαμάτας. Θα έπρεπε να ληφθούν στοιχεία και να γίνουν μνημόνια ενεργειών για όλες τις μεγάλες πόλεις του Νομού.

**Σχέδιο “ΞΕΝΟΚΡΑΤΗΣ”****Προσθήκη “8”****Τοπικό Σχέδιο Αντιμετώπισης Εκτάκτων Αναγκών που προέρχονται από Διακοπή Συγκοινωνιών και αποκλεισμό χωριών από χιονοπτώσεις.**

Το σχέδιο του ΥΠΕΧΩΔΕ/ΠΣΕΑ εστάλη στη Ν.Α.Μ τον Ιανουάριο του 2000. Η αναμόρφωση έγινε τον Νοέμβρη του 2002, αλλά εκκρεμεί η έγκριση από την Περιφέρεια. Κάθε χρόνο η ΔΕΣΕ, αρμόδια για τον εκχιονισμό του εθνικού δικτύου, εκπονεί σχέδιο εκχιονισμού της περιοχής αρμοδιότητάς της, το οποίο κοινοποιεί στη ΝΑΜ για ενημέρωση και συντονισμό των ενεργειών.

**Σχέδιο “ΞΕΝΟΚΡΑΤΗΣ”****Προσθήκη “9”****Τοπικό Σχέδιο Αντιμετώπισης Εκτάκτων Αναγκών που προέρχονται από Κατολισθήσεις Εδαφών.**

Το σχέδιο του ΥΠΕΧΩΔΕ/ΠΣΕΑ ισχύει από τον Απρίλιο του 1992, είναι χαρακτηρισμένο “Εμπιστευτικό”. Το αντίστοιχο τοπικό έχει συνταχθεί τον

Αύγουστο του 1992, είναι ομοίως διαβαθμισμένο. Και τα δύο χρήζουν επικαιροποίησης.

### **Σχέδιο “ΞΕΝΟΚΡΑΤΗΣ”**

#### **Προσθήκη “10”**

#### **Τοπικό Σχέδιο Αντιμετώπισης Εκτάκτων Αναγκών που προέρχονται από Τυφώνες – Θύελλες**

Το βασικό σχέδιο του ΥΠΕΧΩΔΕ ισχύει από τον Απρίλιο του 1992 και η έγκριση του τοπικού έγινε τον Μάρτη του 1995 αν και είχε υποβληθεί από το 1992. Εμπλεκόμενες υπηρεσίες είναι: Δνση Τεχνικών Υπηρεσιών, ΠΕΧΩΠΟ, Γεωργίας, Εμπορίου, Υγείας, Πρόνοιας, Μεταφορών και Επικοινωνιών της ΝΑΜ, η ΤΥΔΚ, Δνση Δασών, Αστυνομική Δνση Μεσσηνίας, ΔΕΗ, Πυροσβεστική Υπηρεσία, Λιμεναρχεία Πύλου και Καλαμάτας, 3<sup>η</sup> ΔΕΚΕ, ΕΜΥ. Είναι επίσης “εμπιστευτικό”. Πρέπει να επικαιροποιηθούν και τα δύο.

### **Σχέδιο “ΞΕΝΟΚΡΑΤΗΣ”**

#### **Προσθήκη “11”**

#### **Τοπικό Σχέδιο Αντιμετώπισης Εκτάκτων Αναγκών που προέρχονται από Δασικές Πυρκαγιές**

Η Πυροσβεστική Υπηρεσία Καλαμάτας εκδίδει ετησίως Σχέδιο Επέμβασης για την Αντιμετώπιση Δασικών Πυρκαγιών της περιοχής, το οποίο περιλαμβάνει αναλυτικά στοιχεία για την έγκαιρη και συντονισμένη δράση για την αντιμετώπιση της καταστροφής. Η ΝΑΜ έχει υποβάλλει τον Απρίλη του 2002 το τοπικό σχέδιο με βάση το γενικό του Υπουργείου Δημόσιας Τάξης (Ιούλιος 1999) και εκκρεμεί η έγκριση. Για την πυρόσβεση υπάρχουν τρεις (3) εθελοντικές οργανώσεις πιστοποιημένες από τη Γενική Γραμματεία Πολιτικής Προστασίας. Υπάρχει σχετική νομοθεσία που καλύπτει επαρκώς το αντικείμενο.

Σημαντική είναι η προσπάθεια εκπόνησης Τοπικών Αντιπυρικών Σχεδίων στα πλαίσια της οποίας έγινε για πρώτη φορά φέτος καταγραφή και χαρτογράφηση των χωματερών του Νομού.

### **Σχέδιο “ΞΕΝΟΚΡΑΤΗΣ”**

#### **Προσθήκη “12”**

**Τοπικό Σχέδιο Αντιμετώπισης Εκτάκτων Αναγκών που προέρχονται από Επιδρομή Ακρίδων και Αρουραίων**

Το βασικό σχέδιο του Υπουργείου Γεωργίας έχει εκδοθεί τον Μάρτιο του 1999 και δεν υπάρχει αντίστοιχο τοπικό αναθεωρημένο. Το τοπικό έχει εκδοθεί το 1989. Υπάρχουν τοπικές επιτροπές των ΟΤΑ ακριδοκτονίας και αρουραιοκτονίας, ορισμένες από το 1990.

### **Σχέδιο “ΞΕΝΟΚΡΑΤΗΣ”**

#### **Προσθήκη “13”**

**Τοπικό Σχέδιο Αντιμετώπισης Εκτάκτων Αναγκών που προέρχονται από Διαρροή Ραδιενέργειας**

Το Υπουργείο Ανάπτυξης είναι αρμόδιο για την σύνταξη του βασικού σχεδίου. Είναι σχέδιο που απαιτεί ειδικές επιστημονικές γνώσεις και σχετίζεται με το σχέδιο “Παρμενίων” της ΠΣΕΑ. Δεν υπάρχει αντίστοιχο τοπικό. Έχουν συγκροτηθεί ομάδες Δειγματοληψιών από τις Δνσεις Γεωργίας και Κτηνοτροφίας της ΝΑΜ.

### **Σχέδιο “ΞΕΝΟΚΡΑΤΗΣ”**

#### **Προσθήκη “14”**

**Τοπικό Σχέδιο Αντιμετώπισης Εκτάκτων Αναγκών που προέρχονται από Πυρκαγιές σε εγκαταστάσεις καυσίμων**

Το βασικό σχέδιο έχει εκπονηθεί από το ΥΠΕΧΩΔΕ το 2000 και το τοπικό έχει αναμορφωθεί τον Απρίλιο του 2001. Εμπλέκονται οι Δνσεις Τ.Υ, ΠΕΧΩΠΟ, Υγείας και Πρόνοιας, Εμπορίου-Βιομηχανίας, Γεωργίας, Μεταφορών και Επικοινωνιών, Διοίκησης, Γραφείο Τύπου της ΝΑΜ, η

Αστυνομική Δνση, η Πυροσβεστική Υπηρεσία, το Τμήμα Κοινωνικής Επιθεώρησης, τα Λιμεναρχεία Καλαμάτας και Πύλου, η Μετεωρολογική Υπηρεσία της 120 ΠΕΑ. Υπάρχουν τρεις τέτοιες εγκαταστάσεις στην συνοικία Μπουρνιά στην Καλαμάτα και μία (1) στην βιομηχανική περιοχή Μελιγαλά. Μνημόνια ενεργειών έχουν συντάξει: η Πυροσβεστική Υπηρεσία Καλαμάτας, το Λιμεναρχείο Καλαμάτας, η Αστυνομική Δνση Μεσσηνίας. Οι εγκαταστάσεις αυτές κοινοποιούν τα στοιχεία ασφαλείας, όπως και τα σχέδια πυρασφάλειας στην Πυροσβεστική Υπηρεσία και στη ΝΑΜ/Δνση Εμπορίου-Βιομηχανίας. Έχει προγραμματιστεί για τις αρχές του 2003 άσκηση ετοιμότητας σε συνεργασία με τη Γ.Γ.Π.Π.

### **Σχέδιο "ΞΕΝΟΚΡΑΤΗΣ"**

#### **Προσθήκη "15"**

**Τοπικό Σχέδιο Αντιμετώπισης Εκτάκτων Αναγκών που προέρχονται από Διακοπές Ηλεκτρικής Ενέργειας**

Το Υπουργείο Ανάπτυξης έχει εκδόσει το βασικό σχέδιο τον Φεβρουάριο του 1998 ενώ το τοπικό χρήζει αναμόρφωσης αφού έχει εκδοθεί το 1996 με βάση παλαιότερο σχέδιο του Υπουργείου. Το ΥΔΤ έχει εκδόσει σχετικές οδηγίες προς τις υφιστάμενες υπηρεσίες του.

### **Σχέδιο "ΞΕΝΟΚΡΑΤΗΣ"**

#### **Προσθήκη "16"**

**Τοπικό Σχέδιο Αντιμετώπισης Εκτάκτων Αναγκών που προέρχονται από Καύσινα - Ψύχος**

Το Υπουργείο Υγείας και Πρόνοιας έχει εκδόσει το βασικό σχέδιο στις 26.2.98 και η ΝΑΜ/ΠΣΕΑ το αναμόρφωσε σε τοπικό επίπεδο τον Ιούνιο του 1998. Εμπλέκονται οι Δνσεις Διοικητικού, Υγείας, Πρόνοιας, Εμπορίου, Γραφείο τύπου της ΝΑΜ, η Αστυνομική Δνση Μεσσηνίας, το 9<sup>ο</sup> Σ.Π, ο Δήμος Καλαμάτας, τα νοσηλευτικά ιδρύματα του Νομού, ο Ιατρικός Σύλλογος.

**Σχέδιο "ΞΕΝΟΚΡΑΤΗΣ"****Προσθήκη "17"**

**Τοπικό Σχέδιο Αντιμετώπισης Εκτάκτων Αναγκών που προέρχονται από Θανατηφόρες Επιδημίες**

Το σχέδιο είναι στην αρμοδιότητα του Υπουργείου Υγείας και έχει εκδοθεί στις 11.3.94 και η τοπική του έκδοση έγινε στις 1.4.1997. Εμπλεκόμενοι είναι: οι Δνσεις Υγείας, Πρόνοιας, Εμπορίου, Τεχνικών Υπηρεσιών, Μεταφορών και Επικοινωνιών, Οικονομικών, Γραφείο Τύπου της ΝΑΜ, το Τμήμα Κοινωνικής Επιθεώρησης, η Αστυνομική Δνση, 9<sup>ο</sup> ΣΠ και 120 ΠΕΑ, το ΙΚΑ, τα Λιμεναρχεία Καλαμάτας και Πύλου.

**Σχέδιο "ΞΕΝΟΚΡΑΤΗΣ"****Προσθήκη "18"**

**Τοπικό Σχέδιο Οργάνωσης Νοσοκομείων για: 1. Ραδιενεργά Ατυχήματα από Τοξικά και Χημικά Υλικά και 2. Αυξημένη Προσέλευση Ασθενών στα Νοσοκομεία.**

Το Υπουργείο Υγείας, Πρόνοιας και Κοινωνικών Ασφαλίσεων εξέδωσε το βασικό σχέδιο στις 18.1.94 και η έγκριση του τοπικού έγινε στις 10.4.97. Εμπλεκόμενοι είναι: οι Δνσεις Υγείας, Πρόνοιας, Εμπορίου, Τεχνικών Υπηρεσιών, Μεταφορών και Επικοινωνιών, Οικονομικών, Γραφείο Τύπου της ΝΑΜ, το Τμήμα Κοινωνικής Επιθεώρησης, η Αστυνομική Δνση, 9<sup>ο</sup> ΣΠ και 120 ΠΕΑ, το ΙΚΑ, τα Λιμεναρχεία Καλαμάτας και Πύλου. Το Υπουργείο Δημόσιας Τάξης έχει εκδόσει κατευθυντήριες οδηγίες.

**Σχέδιο "ΞΕΝΟΚΡΑΤΗΣ"****Προσθήκη "19"**

**Τοπικό Σχέδιο Αντιμετώπισης Εκτάκτων Αναγκών που προέρχονται από Επικίνδυνη Ρύπανση της Θάλασσας.**

Το Υπουργείο Εμπορικής Ναυτιλίας/Δνση ΠΣΕΑ-ΔΠΘΠ εξέδωσε στις 17.12.97 το βασικό σχέδιο. Η ΝΑΜ δεν έχει εκδόσει τοπικό, υπάρχει

όμως μνημόνιο ενεργειών του Λιμεναρχείου Καλαμάτας (1999). Έμφαση δίνεται στη συμμετοχή των παράκτιων Δήμων. Υπάρχει σχετική νομοθεσία που καλύπτει την αντιμετώπιση περιστατικών ρύπανσης.

### **Σχέδιο “ΞΕΝΟΚΡΑΤΗΣ”**

#### **Προσθήκη “20”**

#### **Τοπικό Σχέδιο Ρύθμισης Τροχαίας Κίνησης λόγω Διακοπής Λειτουργίας Φωτεινών Σηματοδοτών**

Το Υπουργείο Δημόσιας Τάξης/Υπηρεσία ΠΣΕΑ έχει συντάξει το βασικό σχέδιο τον Απρίλιο του 1998. Δεν υπάρχει τοπικό αναμορφωμένο από τη ΝΑΜ. Υπάρχει μνημόνιο ενεργειών της Αστυνομικής Δνσης Μεσσηνίας.

### **Σχέδιο “ΞΕΝΟΚΡΑΤΗΣ”**

#### **Προσθήκη “21”**

**Τοπικό Σχέδιο Αντιμετώπισης Εκτάκτων Αναγκών που προέρχονται από Μεγάλα Μεταφορικά Ατυχήματα.** Το Υπουργείο Μεταφορών και Επικοινωνιών εξέδωσε βασικό σχέδιο για την αντιμετώπιση μεγάλων μεταφορικών ατυχημάτων (χερσαίων – σιδηροδρομικών) και το τοπικό βρίσκεται υπό αναμόρφωση. Υπάρχει επίσης σχέδιο του ίδιου Υπουργείου για τα αεροπορικά ατυχήματα (1999) όπως και αντίστοιχο σχέδιο του Υπουργείου Εμπορικής Ναυτιλίας για τα θαλάσσια ατυχήματα. Στο αρχείο της ΝΑΜ/ΠΑΜ-ΠΣΕΑ υπάρχει τοπικό σχέδιο του Αερολιμένα Καλαμάτας (1997) και σχέδιο γενικότερο (αφορά όλες τις κατηγορίες) του Υπουργείου Μεταφορών (1993).



**Σχέδιο "ΞΕΝΟΚΡΑΤΗΣ"****Προσθήκη "22"**

**Τοπικό Σχέδιο Αντιμετώπισης Εκτάκτων Αναγκών που προέρχονται από Διακοπές Τηλεπικοινωνιών**

Τόσο το βασικό σχέδιο του Υπουργείου Συγκοινωνιών όσο και το τοπικό σχέδιο είναι του 1984. Χρήζουν αναμόρφωσης.

## ΓΕΝΙΚΟ ΣΧΕΔΙΟ “ΞΕΝΟΚΡΑΤΗΣ”

## ΠΡΟΣΘΗΚΕΣ ΣΤΟ ΓΕΝΙΚΟ ΣΧΕΔΙΟ ΚΑΙ ΑΡΜΟΔΙΟΙ ΦΟΡΕΙΣ ΓΙΑ ΤΗ ΣΥΝΤΑΞΗ ΤΟΥΣ

Α/Α	ΠΡΟΣΘΗΚΕΣ	ΚΑΘ'ΥΛΗΝ ΑΡΜΟΔΙΟ ΥΠΟΥΡΓΕΙΟ	ΣΥΝΕΡΓΑΖΟΜΕΝΟΙ ΦΟΡΕΙΣ
1.	“1” Σεισμοί	Υ.ΠΕ.ΧΩ.ΔΕ	Όλα τα Υπουργεία, Περιφέρειες, Νομαρχιακές Αυτοδιοικήσεις, ΟΤΑ, Φορείς, (Οργανισμοί, ΔΕΚΟ κ.λ.π)
2.	“2” Πλημμύρες Ν.Αττικής	Υ.ΠΕ.ΧΩ.ΔΕ	Όλα τα Υπουργεία (εκτός από τα Υπουργεία Δικαιοσύνης, Μακεδονίας-Θράκης και Αιγαίου), Περιφέρειες, Ν.Α.Αττικής, Δημ. φορείς Ν. Αττικής.
3.	“3” Πλημμύρες λοιπής χώρας	Υ.ΠΕ.ΧΩ.ΔΕ	Όλα τα Υπουργεία (πλην του Υπουργείου Δικαιοσύνης), Περιφέρειες, Ν.Α, ΟΤΑ, Δ. φορείς.
4.	“4” Καταστροφές φραγμάτων	Υ.ΠΕ.ΧΩ.ΔΕ	Όλα τα Υπουργεία (πλην του Υπουργείου Δικαιοσύνης), Περιφέρειες, Ν.Α, ΟΤΑ, Δ. φορείς
5.	“5” Έπικίνδυνη ρύπανση της ατμόσφαιρας	Υ.ΠΕ.ΧΩ.ΔΕ	Όλα τα Υπουργεία (πλην του Υπουργείου Δικαιοσύνης), Περιφέρειες, Ν.Α, ΟΤΑ, Δ. φορείς
6.	“6” Αντιμετώπιση Τεχνολογικού Ατυχήματος Μεγάλης Έκτασης	Υ.ΠΕ.ΧΩ.ΔΕ	Υπουργείο Ανάπτυξης, Περιφέρειες και Ν.Α.

7.	"7" Διακοπή παροχής ύδρευσης στις πόλεις, μόλυνση ή καταστροφή εγκαταστάσεων	Υ.ΠΕ.ΧΩ.ΔΕ	Περιφέρειες, Νομαρχίες και όποιοι άλλοι φορείς προκύπτουν από το Σχέδιο.
8.	"8" Διακοπή συγκοινωνιών και αποκλεισμός χωριών από χιονοπτώσεις	Υ.ΠΕ.ΧΩ.ΔΕ	Όλα τα Υπουργεία (πλην του Υπουργείου Δικαιοσύνης), Περιφέρειες, Ν.Α, ΟΤΑ, Δ. φορείς
9.	"9" Κατολισθήσεις εδαφών	Υ.ΠΕ.ΧΩ.ΔΕ	Όλα τα Υπουργεία (πλην του Υπουργείου Δικαιοσύνης), Περιφέρειες, Ν.Α, ΟΤΑ, Δ. φορείς
10.	"10" Τυφώνες και θύελλες	Υ.ΠΕ.ΧΩ.ΔΕ	Όλα τα Υπουργεία (πλην του Υπουργείου Δικαιοσύνης), Περιφέρειες, Ν.Α, ΟΤΑ, Δ. φορείς
11.	"11" Δασικές πυρκαγιές	Υ.Δ.Τ	Όλα τα Υπουργεία (πλην των Υπουργείων Δικαιοσύνης – Παιδείας), Περιφέρειες, Ν.Α, ΟΤΑ, Δ. φορείς
12.	"12" Εκτεταμένη επιδρομή βλαβερών ζώων και εντόμων	ΓΕΩΡΓΙΑΣ	Περιφέρειες, Νομαρχίες και όποιοι άλλοι φορείς προκύπτουν από το Σχέδιο.
13.	"13" Διαρροή ραδιενέργειας από πυρηνικές εγκαταστάσεις και κέντρα ερευνών εντός και εκτός Ελλάδος	ΑΝΑΠΤΥΞΗΣ	Περιφέρειες, Νομαρχίες και όποιοι άλλοι φορείς προκύπτουν από το Σχέδιο.
14.	"14" Πυρκαγιές σε	ΑΝΑΠΤΥΞΗΣ	Περιφέρειες, Νομαρχίες και

	διύλιστήρια και εγκαταστάσεις αποθήκευσης, διανομής, διακίνησης και εξόρυξης πετρελαιοειδών		όποιοι άλλοι φορείς προκύπτουν από το Σχέδιο.
15.	"15" Διακοπές Ηλεκτρικής Ενέργειας	ΑΝΑΠΤΥΞΗΣ	ΥΠΕΣΔΔΑ, ΥΕΘΑ, Εθνικής Οικονομίας, Αιγαίου, Εμπορίου, Μεταφορών και Επικοινωνιών, Γεωργίας, Δημόσιας Τάξης, ΥΠΕΧΩΔΕ και Περιφέρειες, Ν.Α και Δημ. Φορείς
16.	"16" Προστασία πληθυσμού από καύσωνα ή υπερβολικό ψύχος	ΥΓΕΙΑΣ ΚΑΙ ΠΡΟΝΟΙΑΣ	ΥΠΕΣΔΔΑ, Εθνικής Άμυνας, ΥΔΤ, ΥΠΕΧΩΔΕ, Εργασίας και Κοινωνικών Ασφαλίσεων και όποιοι άλλοι φορείς προκύπτουν από το Σχέδιο.
17.	"17" Θανατηφόρες επιδημίες	ΥΓΕΙΑΣ ΚΑΙ ΠΡΟΝΟΙΑΣ	Περιφέρειες, Ν.Α και όποιοι άλλοι φορείς προκύπτουν από το Σχέδιο.
18.	"18" Οργάνωση Νοσοκομείων για: α. Αντιμετώπιση ραδιενεργών ατυχημάτων από τοξικά και χημικά υλικά. β. Δημιουργία κινητών Μονάδων Υγείας, περίθαλψης σε πεδία καταστροφών. γ. Αυξημένη προσέλευση ασθενών σε νοσοκομεία λόγω φυσικών γεγονότων	ΥΓΕΙΑΣ ΚΑΙ ΠΡΟΝΟΙΑΣ	Περιφέρειες, Ν.Α και όποιοι άλλοι φορείς προκύπτουν από το Σχέδιο.

	ή επιδημιών		
19.	"19" Επικίνδυνη ρύπανση της θάλασσας	ΥΕΝ	Περιφέρειες, Ν.Α και όποιοι άλλοι φορείς προκύπτουν από το Σχέδιο.
20.	"20" Ρύθμιση Τροχαίας Κίνησης λόγω διακοπής λειτουργίας φωτεινών σηματοδοτών	ΥΔΤ	Υπουργεία Προεδρίας, ΥΕΘΑ, Εσωτερικών, ΥΠΕΧΩΔΕ, Ανάπτυξης, Μεταφορών και Επικοινωνιών.
21.	"21" Μεγάλα Μεταφορικά Ατυχήματα (χερσαία-θαλάσσια-αεροπορικά)	ΥΕΝ/ΜΕΤΑΦΟΡΩΝ ΚΑΙ ΕΠΙΚΟΙΝΩΝΙΩΝ	ΥΠΕΣΔΔΑ, Εξωτερικών, ΥΕΘΑ, Εθνικής Οικονομίας, Οικονομικών, ΥΕΝ, Υγείας και Πρόνοιας, ΥΔΤ, Αιγαίου, Περιφέρειες, Νομαρχίες.
22.	"22" Διακοπές τηλεπικοινωνιών	ΜΕΤΑΦΟΡΩΝ ΚΑΙ ΕΠΙΚΟΙΝΩΝΙΩΝ	ΥΠΕΣΔΔΑ, ΥΕΘΑ, ΥΠΕΧΩΔΕ, Δημ. Τάξης και Περιφέρειες, Ν.Α, Δημ.φορείς.

### 3.4. Τοπικά όργανα

#### 3.4.1. Συντονιστικό Νομαρχιακό Όργανο

Σε περιπτώσεις εκτάκτων αναγκών που προέρχονται από φυσικές και τεχνολογικές καταστροφές συνεδριάζει στην έδρα κάθε Νομαρχιακής Αυτοδιοίκησης, το Συντονιστικό Νομαρχιακό Όργανο (ΣΝΟ), που αποτελείται από τους:

1. Νομάρχη (πρόεδρος)
  2. Δύο μέλη του Νομαρχιακού Συμβουλίου (το ένα εκ της μειοψηφίας)
  3. Προϊστάμενο Δνσης Πολιτικής Προστασίας της Περιφέρειας και Προϊστάμενο Γραφείου Πολιτικής Προστασίας της Ν.Α.
  4. Πρόεδρο (ή εκπρόσωπο) της ΤΕΔΚ.
  5. Στρατιωτικό Διοικητή ή εκπρόσωπό του, Δντή της Αστυνομικής Δνσης, Λιμενάρχη, Διοικητή της Πυροσβεστικής Υπηρεσίας.
  6. Πνο Δνσης Δασών, Δνσης Τεχνικών Υπηρεσιών, Δνσης Υγείας, Δνσης Πρόνοιας και εκπρόσωπο του ΠΕΣΥ.
  7. Εκπροσώπους εθελοντικών οργανώσεων Πολιτικής Προστασίας.
- Στις συνεδριάσεις και μετά από πρόσκληση του Προέδρου, λαμβάνουν μέρος και άλλοι αρμόδιοι φορείς και υπηρεσίες (κατά περίπτωση).

#### 3.4.2. Συντονιστικό Τοπικό Όργανο

Αντίστοιχα, στην έδρα κάθε Δήμου συνιστάται το Συντονιστικό Τοπικό Όργανο (ΣΤΟ), που αποτελείται από τους:

1. Δήμαρχο (πρόεδρος)
2. Δύο δημοτικούς συμβούλους (ο ένας από την μειοψηφία)
3. Ειδικευμένα στελέχη Πολιτικής Προστασίας της Περιφέρειας και του Νομού.
4. Εκπρόσωπος Στρατιωτικού διοικητή, Δντής Αστυνομικού Τμήματος της έδρας του Δήμου, Πνος του Ειδικού Προσωπικού της Δημοτικής Αστυνομίας, εκπρόσωπος της Λιμενικής Αρχής και

Διοικητή της Πυροσβεστικής Υπηρεσίας της έδρας του Δήμου ή εκπρόσωπο της αντίστοιχης της έδρας του Νομού.

5. Προϊστάμενο Τεχνικών Υπηρεσιών του Δήμου
6. Προϊστάμενο Δασαρχείου ή εκπρόσωπο της Δνσης Δασών.
7. Εκπροσώπους εθελοντικών οργανώσεων.

Ενέργειες για τη σύσταση του Τοπικού Συντονιστικού Οργάνου στα πλαίσια του Ν.3013/2002 "Περί Αναβάθμισης της Πολιτικής Προστασίας" στο Νομό Μεσσηνίας, έχουν εκδηλώσει οι εξής Δήμοι:

1. Δήμος Κυπαρισσίας
2. Δήμος Πεταλιδίου
3. Δήμος Λεύκτρου
4. Δήμος Καλαμάτας
5. Δήμος Αβίας
6. Δήμος Βουφράδων

Το ποσοστό των παραπάνω Δήμων του Νομού (σε σύνολο 29 Δήμων και 2 Κοινοτήτων) είναι πολύ μικρό. Αυτό οφείλεται στο γεγονός ότι υπάρχει αρκετή σύγχυση ακόμα στην εφαρμογή του νέου νόμου περί Πολιτικής Προστασίας, δεν υπάρχουν οι απαραίτητες οδηγίες από την κεντρική διοίκηση, δεν υπάρχουν ειδικευμένα στελέχη (όπως προβλέπεται από το νόμο) τόσο σε περιφερειακό όσο και σε επίπεδο Νομού, δεν υπάρχουν Γραφεία Πολιτικής Προστασίας στους Δήμους, μεσολάβησε το διάστημα των εκλογών.

### 3.5. Εθελοντισμός

Σε πολλές περιπτώσεις φυσικών καταστροφών οι αυθόρμητες ομάδες εθελοντών διαδραματίζουν ουσιαστικό ρόλο στη μείωση των επιπτώσεων και των απωλειών από τις καταστροφές, πριν, κατά και μετά την εκδήλωσή τους. Ο Ν.2344/95 (άρθρο 16) αναφερόταν στην οργάνωση των Εθελοντικών Ομάδων Πολιτικής Προστασίας.

Τον Απρίλιο του 2001 ανακοινώθηκε η δημιουργία του Εθνικού Συστήματος Εθελοντισμού.

Ο Ν. 3013/2002 αναφέρεται εκτενέστερα στην εθελοντική υποστήριξη, προβλέποντας εκπαίδευση και μετεκπαίδευση των μελών των εθελοντικών οργανώσεων στο υπό ίδρυση Επιστημονικό και Ερευνητικό Κέντρο Πολιτικής Προστασίας.

Στα πλαίσια της εφαρμογής της κυβερνητικής πολιτικής για την αξιοποίηση της εθελοντικής προσφοράς των πολιτών στον τομέα της Πολιτικής Προστασίας, η Γ.Γ. Πολιτικής Προστασίας τηρεί Μητρώο Εθελοντικών Οργανώσεων. Με την ένταξή τους στο Μητρώο οι εθελοντές εντάσσονται στο συνολικό σχεδιασμό. Με τον τρόπο αυτό μπορούν να καλυφθούν ανάγκες εκπαίδευσης, βελτίωσης της εξειδίκευσης, ανάγκες σε επιχειρησιακό εξοπλισμό, χρηματοδοτήσεις επιμέρους συνεργασιών που αφορούν σε καταστροφές στους τομείς της πρόληψης, της αντιμετώπισης και της αποκατάστασης.

Στο Νομό Μεσσηνίας έχουν υπαχθεί στο Μητρώο Εθελοντικών Οργανώσεων τρεις Σύλλογοι:

- (1) Ελληνικός Ορειβατικός Σύλλογος Καλαμάτας
- (2) Εθελοντές Δασοπυροσβέστες Μεσσηνίας
- (3) Εθελοντική Ομάδα Δασοπυροσβεστών και Φυσικών Καταστροφών Βασιλιτσίου

Οι εκπρόσωποί τους παίρνουν μέρος στις συνεδριάσεις του Συντονιστικού Νομαρχιακού Οργάνου.

Ο Ν.3013/2002 εντάσσει στο δυναμικό της Πολιτικής Προστασίας και ειδικευμένους εθελοντές



### 3.6. Συμβάντα

Δύο φορές έχει κηρυχθεί ο νομός Μεσσηνίας σε κατάσταση έκτακτης ανάγκης.

Μετά τους σεισμούς της 13<sup>ης</sup> και 15<sup>ης</sup> Σεπτεμβρίου του 1986, ο τότε Νομάρχης Μεσσηνίας Βασίλης Πετροπουλάκης με την υπ' αριθμ. Πρωτ. Φ.311.1/637/13.09.86 Απόφασή του, κήρυξε το νομό σε κατάσταση έκτακτης ανάγκης. Τέθηκαν όλες οι Υπηρεσίες του Νομού σε κατάσταση Πολιτικής Κινητοποίησης και Γενικού Συναγερμού, ενώ το ΣΝΟ τέθηκε σε κατάσταση συνεχούς λειτουργίας επί 24ώρου βάσεως. Ενεργοποιήθηκαν κλιμάκια τεχνικών, γιατρών, κοινωνικής πρόνοιας. Συγκροτήθηκαν επιτροπές – όπως επιλογής οικοπέδων ή ασκεπών εκτάσεων για την προσωρινή στέγαση των σεισμοπλήκτων, καθορισμού αποζημίωσης επιταγμένων ακινήτων κ.λ.π. Ακολούθησαν επιτάξεις εκτάσεων – κτιρίων κυρίως στις περιοχές της Καλαμάτας, Μεσσήνης, Θουρίας, Λεϊκών, Καρτερολίου, Μικρομάνης, Αρτεμισίας, Σπερχογείας μετά από εισήγηση του αρμόδιου Δήμου. Με την αριθ.πρωτ. Φ.311.1/οικ.23/13.01.89 απόφαση του Νομάρχη παρατάθηκε η ισχύς των επιτακτηρίων, η οποία αρχικά είχε ορισθεί για δύο χρόνια.

Στις 28.06.89 με την υπ' αριθμ. πρωτ. Φ.311.1/οικ.267 Απόφαση του Νομάρχη έγινε άρση της κατάστασης έκτακτης ανάγκης. Όμως στις 14.07.89 με την Υ.741/11, ο Πρωθυπουργός Τζανής Τζανετάκης (με εισήγηση του Αρχηγού ΓΕΕΘΑ) κηρύσσει εκ νέου το Νομό σε κατάσταση Πολιτικής Κινητοποίησης (έκτακτης ανάγκης), έχοντας υπόψη μεταξύ άλλων το γεγονός ότι δεν είχαν εκλείψει ακόμα οι ανάγκες που προέκυψαν από τις καταστροφές του σεισμού και μάλιστα χαρακτηρίζει αδικαιολόγητη την απόφαση του Νομάρχη για άρση της κατάστασης έκτακτης ανάγκης, αιτία δημιουργίας αναστάτωσης και ανωμαλίας στους πληγέντες από το σεισμό. Επανεπιτάσσονται οικόπεδα και κτίρια.

Μέχρι σήμερα παραμένουν επιταγμένες έξι (6) ιδιοκτησίες, ενώ η κατάσταση έκτακτης ανάγκης δεν έχει αρθεί.

Οι φωτιές του Ταυγέτου το καλοκαίρι του 1998 ήταν το δεύτερο συμβάν για το οποίο κηρύχθηκε ο νομός σε κατάσταση εκτάκτου ανάγκης. Ακολούθησε κινητοποίηση των Υπηρεσιών του Νομού, έγιναν επιτάξεις υδροφόρων οχημάτων, τρακτέρ σε συνεννόηση με την Πυροσβεστική Υπηρεσία, ενώ τις αποζημιώσεις σε όσους είχαν ζημιές σε κτίρια ανέλαβε το ΥΠΕΧΩΔΕ μέσω της Υπηρεσίας Αποκατάστασης Σεισμοπλήκτων (ΥΑΣ).

Το Τμήμα ΠΣΕΑ (στα πλαίσια της άτυπης ανάθεσης καθηκόντων πολιτικής προστασίας) αντιμετωπίζει καταστάσεις χιονοπτώσεων, πλημμύρων, ανεμοθυελλών κ.λ.π. με το συντονισμό των εμπλεκόμενων Υπηρεσιών, όπως προβλέπεται κάθε φορά από το σχέδιο "Ξενακράτης" και τις ισχύουσες διατάξεις.[11]

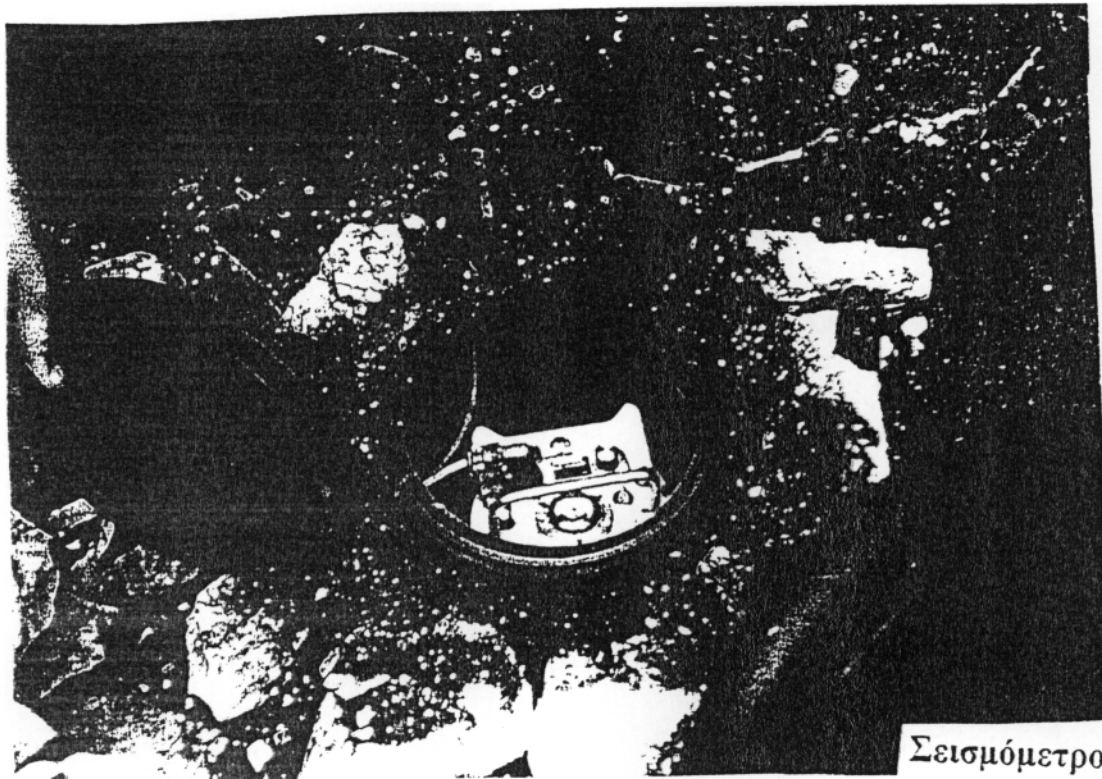
### 3.7. Ερευνητικά προγράμματα

“Προσδιορισμός κατάλληλων θέσεων, εγκατάσταση και σύνδεση τριών σεισμολογικών σταθμών και ενός σταθμού πρόδρομων φαινομένων με το σεισμολογικό δίκτυο του Πανεπιστημίου Πατρών”

Με την αριθμ. 110/96 Απόφαση του Νομαρχιακού Συμβουλίου της ΝΑΜ εξουσιοδοτήθηκε ομόφωνα ο Νομάρχης Μεσσηνίας να υπογράψει σύμβαση ερευνητικού προγράμματος με τον επιστημονικό υπεύθυνο του προγράμματος του Πανεπιστημίου Πατρών (Γεωλογικό Τμήμα/Εργαστήριο Σεισμολογίας) με αντικείμενο τη σεισμολογική κάλυψη του Ν.Μεσσηνίας.

Το πρόγραμμα ολοκληρώνεται σε τρεις φάσεις με την εγκατάσταση τριών σεισμολογικών σταθμών και μιας συσκευής πρόδρομων σεισμικών φαινομένων και ένωσή τους μέσω αναμεταδότη με το Σεισμολογικό Δίκτυο του Εργαστηρίου Σεισμολογίας. Το Σεισμολογικό Δίκτυο βασίζεται στη ραδιομετάδοση για την μεταφορά των στοιχείων. Το σήμα του σεισμομέτρου μετατρέπεται σε ραδιοφωνικό σήμα με την βοήθεια κατάλληλου πομπού και μεταδίδεται στον κεντρικό σταθμό καταγραφής του Πανεπιστημίου Πατρών όπου ψηφιοποιείται και καταγράφεται για περαιτέρω επεξεργασία.

Έχει ορισθεί 7μελής επιτροπή από Μεσσήνιους επιστήμονες για την παρακολούθηση του προγράμματος, της εγκατάστασης και λειτουργίας των σεισμογράφων. Μέλος της επιτροπής αυτής είναι και η γράφουσα. Ολοκληρώθηκε και η δεύτερη φάση του προγράμματος με την εγκατάσταση των τριών σεισμογράφων – ένας στον Άγιο Νίκωνα, ένας στην περιοχή της Μεθώνης και ένας στο Μοναστήρι.[14]



### 3.8. Υλικά και μέσα που διαθέτει η NAM για τη διαχείριση κρίσεων

Εκτός από το ανθρώπινο δυναμικό που κινητοποιεί η Δνση Διοικητικού της NAM για υποστήριξη του Τμήματος ΠΑΜ-ΠΣΕΑ θέτονται στη διάθεση του Τμήματος και τα μηχανήματα – οχήματα με τους χειριστές τους, πίνακας των οποίων παρατίθεται παρακάτω.

Εκτός αυτών το Τμήμα διαθέτει κινητά τηλέφωνα για τη διευκόλυνση της επικοινωνίας σε περιπτώσεις φυσικών καταστροφών, τα οποία χρησιμοποιούνται σε μόνιμη βάση από τους υπαλλήλους του Τμήματος και κατά περίπτωση από όσους έχουν αναλάβει έργο καταστολής ή αποκατάστασης. Επίσης έχουν διατεθεί κινητά τηλέφωνα στην Πυροσβεστική Υπηρεσία Καλαμάτας.

Η ΓΓΠΠ παρεχώρησε για χρήση στη NAM/ΠΑΜ-ΠΣΕΑ (Γραφείο Πολιτικής Προστασίας) μία συσκευή GPS (Global Positioning System) με την ευκαιρία της καταγραφής και αποτύπωσης των χωματερών του νομού.

#### ΠΙΝΑΚΑΣ ΟΧΗΜΑΤΩΝ ΚΑΙ ΟΔΗΓΩΝ NAM

A/A	ΥΠΗΡΕΣΙΑ	ΤΥΠΟΣ	ΑΡ.ΚΥΚΛΟΦΟΡΙΑΣ	ΟΝΟΜΑΤΕΠΩΝΥΜΟ
1.	Δνση Υγείας	SEAT	KHI 2926	
2.	Δνση Πρόνοιας	SUZUKI	KHY 2702	Τσελικής Κωνσας
3.	Δνση Γεωργίας	LADA	KHY 2749	Ελευθερίου Αντ.
4.	Πολοδομία	NISSAN	KHI 2912	Δρακόπουλος Κωνσας
5.	Πολοδομία	PEUGEOT	KHY 2704	Κανελλόπουλος Κωνσας
6.	ΔΤΥ	SEAT	KHI 2927	Πανούσης Λυκούργος
7.	ΔΤΥ	GOLF WN	KHI 2910	Κακότης Ευαγγ.
8.	Βιομ.&Εμπορίου	MAZDA	KHY 2703	Κατσίρας Σπ.
9.	Δνση Κτηνιατρικής	LADA	KHY 2746	
10.	Δνση Διοίκησης	MERCEDES	KHY 2695	Παπαδόπουλος Οθωνας
11.	Νομάρχης	MERCEDES	KMB 6700	Τενοντες Παν
12.	Πολοδομία Πύλου	FORD	KHY 2701	Νικητόπουλος Γεωρ.
13.		OPEL	KY 2909	

14.	Εργαστηρι	FORD	KHY 2709	
15.	Δνση Διοίκησης	SEAT	KHI 2929	Κανελλόπουλος Αντώνης
16.	Τμ. ΥΕΒ	SEAT	KHI 2928	

### ΚΑΤΑΣΤΑΣΗ ΜΗΧΑΝΗΜΑΤΩΝ ΤΗΣ ΝΑΜ - ΧΕΙΡΙΣΤΩΝ

ΜΗΧΑΝΗΜΑΤΑ – ΕΙΔΙΚΑ ΟΧΗΜΑΤΑ		ΧΕΙΡΙΣΤΕΣ
ΤΥΠΟΣ	ΑΡ.ΚΥΚΛΟΦΟΡΙΑΣ	ΟΝΟΜΑΤΕΠΩΝΥΜΟ
GRANDER	KY 5740	Βαγγελάκης Ζήσιμος
GRADER	KY 5397	Παναγιωτόπουλος Παναγ.
JCB	KY 5737	Γραμμένος Αριστοτέλης
Πρωθητήρας (μπουλντόζα)	KY 5738	Δικαιος Γεώργιος
-»-	KY 5741	Δημητρακόπουλος Γεώργιος
Φορτωτής Ερπυστριοφόρος	KY 5736	Κουτσουρόπουλος Περιώλης
Φορτωτής Ελαστικοφόρος	KY 5732	-»-
Ρυμουλκό (νταλικά)	KHI 2916	Βασιυνέας Δημήτριος
Φορηγό ανατρεπόμενο 15τ.	KHY 2965	Κανελλόπουλος Αντώνιος

## ΤΗΡΟΥΜΕΝΑ ΑΡΧΕΙΑ ΣΤΗ ΝΑΜ/ΠΑΜ-ΠΣΕΑ

### 1. Αρχεία ΠΣΕΑ

#### Γενικά

Νομοθεσία

Επάνδρωση

Επιθεωρήσεις – Εκθέσεις

Οργάνωση – Διοικητικά (αποζημιώσεις, υπερωρίες, μετακινήσεις, εκθέσεις)

#### Ασφάλεια

ΚΑΕΔΥ

Σχέδιο καταστροφής – διάσωσης διαβαθμισμένης αλληλογραφίας

Σχέδιο πυρασφάλειας διαβαθμισμένης αλληλογραφίας

Εξουσιοδοτήσεις/Άρσεις εξουσιοδοτήσεων ανά Υπουργείο

Επικοινωνίες

Μέτρα Συναγερμού ΠΣΕΑ

#### Εκπαίδευση

Βασικές διαταγές

Σεμινάρια

Ασκήσεις Συναγερμού

Εκθέσεις ασκήσεων

#### Σχεδίαση

Βασικές διαταγές

Σχέδια ανά Υπουργείο

#### Πολιτική Άμυνα

Βασικές διαταγές

Καταφύγια

Σειρήνες συναγερμού

Διαφώτιση – προστασία του Άμαχου πληθυσμού

Εκπαίδευση Ομάδων Π.Α

### Πολιτική Κινητοποίηση

Αναστολές Κατάταξης

Πολιτική Επιστράτευση

Επιτάξεις – Δεσμεύσεις

#### Απογραφή

Βασικές διαταγές

Απογραφή προσωπικού

Απογραφή Βιομηχανιών – Επιχειρήσεων

Απογραφή προϊόντων, υλικών και μέσων

### 2. Αρχείο Πολιτικής Προστασίας

Σχέδια “Ξενοκράτη”

Μηχανήματα – Οχήματα

Ερευνητικά προγράμματα

Αλληλογραφία

### 3. Αρχείο Επιτάξεων

Περιέχει φακέλους επιταγμένων ακινήτων από τους σεισμούς του 1986.

### 4. Γενικό Αρχείο

Διοικητικά

Συμβάντα

Αλληλογραφία

Επιτροπές



## ΣΥΜΠΕΡΑΣΜΑΤΑ – ΣΥΖΗΤΗΣΗ

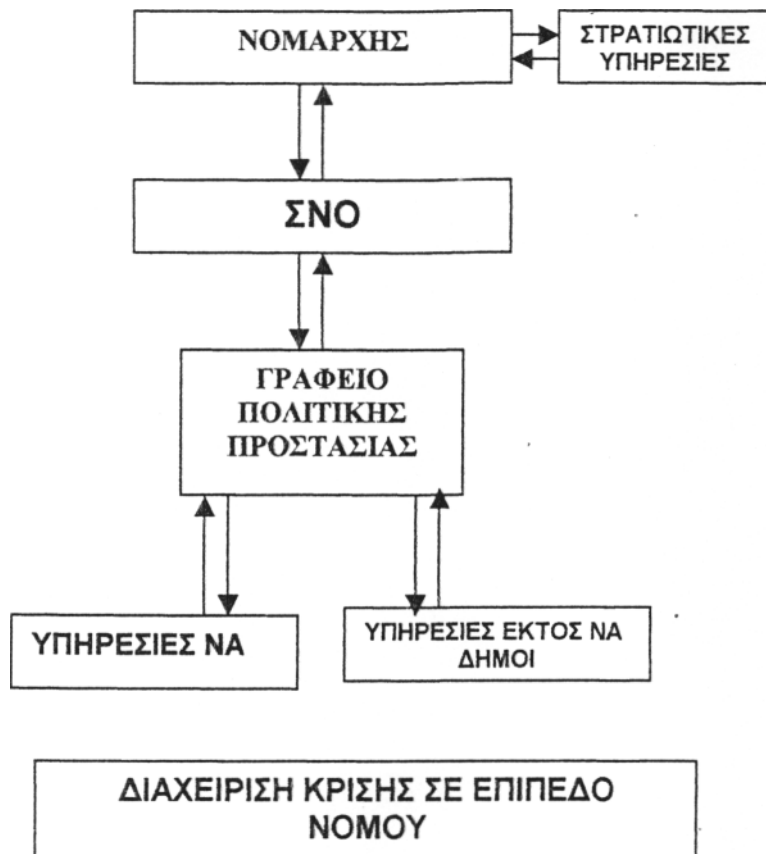
Είναι φανερό από την ανάπτυξη στις ενότητες της παρούσας εργασίας, ότι η διαχείριση κρίσεων οι οποίες χαρακτηρίζονται σαν έκτακτα βίαια συμβάντα, είναι αρκετά δαιδαλώδης διαδικασία. Στόχος της κρατικής μηχανής, αλλά και των τοπικών φορέων αυτοδιοίκησης είναι να καθίσταται αποδοτικότερη η αξιοποίηση όλων των νομικών και οργανωτικών εργαλείων, όπως και των υλικών και ανθρώπινων πόρων.

Για να δοθεί μια απλή συγκεντρωτική εικόνα των βημάτων που πρέπει να ακολουθηθούν σε επίπεδο κρατικής μηχανής, σε περίπτωση εκτάκτου ανάγκης μεγάλης κλίμακας, παρατίθεται το παρακάτω διάγραμμα. Τον κύριο λόγο έχει το ΥΠΕΣΔΔΑ, το οποίο ελέγχει με τους μηχανισμούς επικοινωνίας που διαθέτει τους παρακάτω φορείς και υπηρεσίες όπως αυτοί φαίνονται στο διάγραμμα.



Είναι φανερό ότι η επιτυχής αντιμετώπιση της έκτακτης ανάγκης εξαρτάται από το λειτουργικό συντονισμό μεταξύ των εμπλεκόμενων

υπηρεσιών. Οι αποφάσεις του κέντρου ελέγχου στο ΥΠΕΣΔΔΑ και η επιτυχής δράση των εκτελεστικών υπηρεσιών στην περιοχή της κρίσης, οφείλουν να ανατροφοδοτούνται με συνεχή και έγκυρο τρόπο.



Το παραπάνω συγκεντρωτικό διάγραμμα αναπαριστά τις σχέσεις των υπηρεσιών σε περίπτωση εκδήλωσης έκτακτης ανάγκης σε επίπεδο νομού. Ο Νομάρχης πρόσωπο κλειδί στη διαχείριση της κρίσης (είναι αυτός που εισηγείται στη ΓΓΠΠ την κήρυξη μιας περιοχής σε κατάσταση έκτακτης ανάγκης), συντονίζει τις υπηρεσίες που υπάγονται στη ΝΑ, αλλά και αυτές που υπάγονται σε άλλους φορείς.

Η εμπειρία της διαχείρισης εκτάκτων αναγκών στην ΝΑ Μεσσηνίας, έδειξε ότι, ενώ υπάρχει (με ελλείψεις) το νομοθετικό και οργανωτικό πλαίσιο διαχείρισης εκτάκτων αναγκών, δεν υπάρχει ο απαραίτητος συντονισμός ανάμεσα στις υπηρεσίες και τους φορείς. Σημαντική παράμετρος είναι η μη σωστή στελέχωση των Τμημάτων

ΠΑΜ-ΠΣΕΑ και Γραφείων Πολιτικής Προστασίας, η οποία ενισχύει την αδυναμία ανταπόκρισης σε περιόδους έντασης. Η ανυπαρξία πιστώσεων για σκοπούς ΠΣΕΑ και Πολιτικής Προστασίας, καθιστά δυσκίνητους τους μηχανισμούς προετοιμασίας και κινητοποίησης. Σ' αυτήν την κατεύθυνση πιστεύουμε ότι θα είναι χρήσιμη συνεισφορά το προτεινόμενο οργανόγραμμα για την Νομαρχιακή Αυτοδιοίκηση Μεσσηνίας, το οποίο παρουσιάστηκε στο κύριο μέρος της εργασίας.

Εν κατακλείδι, η αποτελεσματική θωράκιση της χώρας απέναντι στις έκτακτες ανάγκες, περνάει από τη άριστη γνώση των διαδικασιών αντιμετώπισης, την βέλτιστη αξιοποίηση των υλικών και ανθρώπινων πόρων, την ύπαρξη ικανών πιστώσεων και την επιστημονική οργάνωση των δράσεων.

## ΒΙΒΛΙΟΓΡΑΦΙΑ – ΠΗΓΕΣ

- [1] Ν.Δ. 17.74
- [2] Ν.Δ. 107/73
- [3] Ν.2344/95
- [4] Ν.2641/98
- [5] Ν.3013/02
- [6] Οδηγίες Οργάνωσης Πολιτικής Άμυνας Δημοσίων Ανεξάρτητων Ιδρυμάτων και Ανεξάρτητων Ιδρυμάτων (Δ.Α.Ι. και Α.Ι.)/ΥΔΤ/Υπ.ΠΣΕΑ/Αθήνα 17 Απριλίου 1991.
- [7] Κανονισμός Ασφαλείας Εθνικού Διαβαθμισμένου Υλικού (ΚΑΕΔΥ Δια Πολιτικές Υπηρεσίας)/Υπ.Εθνικής Άμυνας/Αθήνα Φεβρουάριος 1976
- [8] Εγχειρίδια Σχολής ΠΣΕΑ
- [9] Σχέδια ΠΣΕΑ
- [10] Αρχείο ΠΣΕΑ
- [11] Αρχείο Πολιτικής Προστασίας
- [12] Προσθήκες Γενικού Σχεδίου “Ξενοκράτης”
- [13] Σεισμός – Η γνώση είναι προστασία/ΟΑΣΠ/Αθήνα 1999
- [14] Τεχνική Έκθεση Επιτροπής παρακολούθησης σεισμολογικού προγράμματος NAM
- [15] Κανονισμός Οργάνωσης και Λειτουργίας ΚΕΠΠ/ΓΓΠΠ

### **Διαδικτυακοί τόποι**

[www.na-mesinias.gr](http://www.na-mesinias.gr)

[www.civilprotection.gr](http://www.civilprotection.gr)

[www.oasp.gr](http://www.oasp.gr)

[www.in.gr](http://www.in.gr) (Υπουργεία Εσωτερικών–Δημόσιας Διοίκησης &  
Αποκέντρωσης/ Δημόσιας Τάξης)

[www.parliament.gr](http://www.parliament.gr)