

ΤΕΧΝΟΛΟΓΙΚΟ ΕΚΠΑΙΔΕΥΤΙΚΟ ΙΔΡΥΜΑ ΠΕΛΟΠΟΝΝΗΣΟΥ

ΣΧΟΛΗ: ΔΙΟΙΚΗΣΗΣ ΚΑΙ ΟΙΚΟΝΟΜΙΑΣ

ΤΜΗΜΑ: ΛΟΓΙΣΤΙΚΗΣ ΚΑΙ ΧΡΗΜΑΤΟΟΙΚΟΝΟΜΙΚΗΣ

ΠΤΥΧΙΑΚΗ ΕΡΓΑΣΙΑ

ΘΕΜΑ: Ο ΚΟΙΝΩΝΙΚΟΣ ΑΠΟΚΛΕΙΣΜΟΣ ΣΤΗΝ ΕΛΛΑΔΑ ΤΗΣ ΚΡΙΣΗΣ

ΠΤΥΧΙΑΚΗ ΕΡΓΑΣΙΑ ΤΗΣ: ΡΗΓΟΠΟΥΛΟΥ ΣΤΑΜΑΤΙΝΑΣ (ΑΡΙΘΜΟΣ ΜΗΤΡΩΟΥ : 2011048)

ΕΠΙΒΛΕΠΩΝ ΚΑΘΗΓΗΤΗΣ: ΓΙΑΚΟΥΜΑΤΟΣ ΣΤΕΦΑΝΟΣ

Περιεχόμενα

Περίληψη	3
Κεφάλαιο 1ο : η Ελληνική Πραγματικότητα της Κρίσης	
1.1 Ορισμός Οικονομικής Κρίσης.....	4
1.2 Διάκριση Κρίσεων	5
1.3 Το χρονικό της Κρίσης.....	5
1.4 Η Ελλάδα αντιμέτωπη με την κρίση	7
Κεφάλαιο 2ο : Ο Κοινωνικός Αποκλεισμός	
2.1 Τι είναι ο κοινωνικός αποκλεισμός και πώς διαφοροποιείται από την φτώχεια και την περιθωριοποίηση	9
2.2 Προσεγγίσεις Ανάλυσης Δομικών Αιτιών	10
Κεφάλαιο 3ο : Στατιστική Ανάλυση Εισοδήματος Και Συνθηκών Διαβίωσης Ελληνικών Νοικοκυριών	
3.1 Έρευνα Εισοδήματος και Συνθηκών Διαβίωσης Νοικοκυριών	12
3.2 Δείκτες Φτώχειας και Οικονομικής Ανισότητας	12
3.3 Ανάλυση	16
Βιβλιογραφία και Πηγές.....	25

Περίληψη

Η παρούσα πτυχιακή εργασία συντάχθηκε με σκοπό την μελέτη, τον εντοπισμό και την ανάλυση του κοινωνικού αποκλεισμού και πώς επιδεινώθηκε κατά την χρηματοπιστωτική κρίση που βίωσε η Ελληνική επικράτεια μετά το 2009. Ξεκινώντας τη μελέτη ορίζουμε την οικονομική κρίση καθώς και τις διακρίσεις της στις αντίστοιχες κατηγορίες, ανασκοπούμε τα αίτια, τις αφορμές, τη πορεία της ανά των χωρών καταλήγοντας στις επιπτώσεις που στιγμάτισαν την Ελλάδα. Στο επόμενο κεφάλαιο γίνεται ανάλυση του φαινομένου του κοινωνικού αποκλεισμού, διαχωρίζοντας τον από την συγγενή περιθωριοποίηση καθώς και τη φτώχεια.

Κεφάλαιο 1^ο : η Ελληνική πραγματικότητα της κρίσης

1.1 Ορισμός οικονομικής κρίσης

Οι περισσότεροι είμαστε εξοικειωμένοι με τον όρο οικονομική κρίση, όμως τι πραγματικά εννοούμε με αυτόν τον όρο; Οικονομική κρίση είναι το φαινόμενο κατά το οποίο η οικονομία μίας χώρας χαρακτηρίζεται από μία διαρκή μείωση της οικονομικής δραστηριότητας, δεδομένου ότι υπάρχει παραγωγή αλλά δεν υπάρχει η αντίστοιχη ζήτηση λόγω ανεπάρκειας εισοδήματος. Αντίστοιχα μειώνονται οι επενδύσεις, οι αγορές, το Ακαθόριστο Εθνικό Προϊόν συνεπώς και οι θέσεις απασχόλησης και των οικονομικών μεγεθών.

Κατά την θεωρία του Μαρξ ο όρος οικονομική κρίση χρησιμοποιείται για να περιγράψει τη δυσλειτουργία του καπιταλιστικού συστήματος, δηλαδή του συστήματος κατά το οποίο η ιδιοκτησία, οι επενδύσεις, το εμπόριο και οι υπηρεσίες ανήκουν σε ιδιώτες (ή το κράτος) με στόχο το κέρδος. Την ίδια περίοδο ενώ φαινομενικά υπάρχει πληθώρα προϊόντων και υπερπαραγωγή, καταστρέφονται οι παραγωγικές δυνάμεις.

Επομένως, όταν σε μία κοινωνία υπάρξει δυσαναλογία παραγωγής και ζήτησης, με τα επίπεδα παραγωγής να υπερβαίνουν τα επίπεδα ζήτησης (υπερπαραγωγή) αναποφεύκτως δημιουργούνται αποθέματα. Τα αποθέματα αυτά είναι όλο και πιο δύσκολο να πωληθούν λόγω της περιορισμένης ζήτησης και του περιορισμένου εισοδήματος οπότε μειώνονται οι πωλήσεις, άρα και τα κέρδη της επιχείρησης.

Κατά συνέπεια, οι βιομηχανίες πλήττονται μειώνοντας την παραγωγή τους, λόγω της ήδη υπάρχουσας ποσότητας, καθώς και το ανθρώπινο δυναμικό και τις πρώτες ύλες.

Συνέπεια όλων των παραπάνω είναι η μείωση των θέσεων εργασίας, η αύξηση της ανεργίας, η μείωση εισοδήματος άρα και αγοραστικής δύναμης.

1.2 Διάκριση κρίσεων

Οι κρίσεις μπορούν να κατηγοριοποιηθούν ως εξής:

- Είναι οι κρίσεις των οποίων οι αιτίες εντοπίζονται τόσο στη νομισματική όσο και τη δημοσιονομική πολιτική των χωρών. Κρίσεις τέτοιας μορφής εντοπίστηκαν στις χώρες της Λατινικής Αμερικής κατά το 1960
- Κρίσεις των οποίων τα αίτια εντοπίζονται σε αντικυκλικές πολιτικές
Κρίσεις αυτό εκπληρούμενες που οφείλονται σε φημολογία, χωρίς ουσιαστικά την ύπαρξη διαταραχής της ισορροπία της οικονομίας.
- Κρίσεις των οποίων τα αίτια εντοπίζονται σε ηθικό κίνδυνο και παραπληροφόρηση με εξάρσεις διεθνούς δανεισμού.

1.3 Το χρονικό της κρίσης

Η λανθασμένη διαχείριση που οδήγησε στην οικονομική κρίση έχει ξεκινήσει αρκετό καιρό πριν γίνει αντιληπτή στο ευρύ κοινό. Συγκεκριμένα η αιτία ανάγεται κυρίως στα δάνεια χαμηλής εξασφάλισης που εκδόθηκαν κατά την περίοδο 2004 με 2006 στις Η. Π. Α.. τα επιτόκια αυξήθηκαν ραγδαία από 1% σε περίπου 5,3% με αποτέλεσμα την δυσκολία αποπληρωμής. Επόμενο ήταν να επηρεαστούν και όλα τα υπόλοιπα χρηματοοικονομικά προϊόντα.

Λίγο καιρό αργότερα , συγκεκριμένα τον Αύγουστο του 2007 η τράπεζα BNP Paribas αντιμετωπίζει πρωτόγνωρη έλλειψη ρευστότητας. Ακολουθεί η Αγγλική Rothern Rock τους επόμενους μήνες με αποκορύφωμα τον Δεκέμβριο του ίδιου έτους όταν κεντρικές τράπεζες κλήθηκαν να ενισχύσουν τη ρευστότητα .

Μέχρι το 2008 οικονομικά προβλήματα αντιμετώπιζαν οργανισμοί που εξέδιδαν ομόλογα με εγγυήσεις. Η 5^η μεγαλύτερη τράπεζα της Wall Street η Bear Stearns αγοράζεται από την J P Morgan μέσω κρατικής χρηματοδότησης έχοντας χάσει περί τα 98% της αξίας της.

Τον Αύγουστο του 2008 οι Η. Π. Α. παρεμβαίνουν για την εξασφάλιση ημικρατικών οργανισμών που εγγυώντο στεγαστικά δάνεια , οι εταιρίες Freddy Mac και Fannie Mae εθνικοποιούνται.

Ακολουθεί η χρεωκοπία των Lehman Brothers , οι χρηματιστηριακοί δείκτες πέφτουν σχεδόν κατακόρυφα, αγοράζεται η Bank of America και η Washington Mutual, πακέτα βοήθειας παρέχονται στην AIG στα \$85δισ , ανακοινώνεται πρόγραμμα \$700δισ (Poulson) για την διάσωση τραπεζών και αρχίζουν να γίνονται ορατά τα πρώτα προβλήματα στην Ευρώπη.

Το τραπεζικό σύστημα της Ισλανδίας αντιμετωπίζει προβλήματα, η τράπεζα Fortis χωρίζεται δε δύο τμήματα και εθνικοποιείται. Η ελληνική κυβέρνηση στις 10/8 εγγυάται τις τραπεζικές καταθέσεις ακολουθώντας την πολιτική της Ιρλανδίας, η εγγύηση φτάνει τα €100000, € 28δισ λαμβάνουν οι τράπεζες εκ των οποίων τα €8 δις σε μορφή κρατικών ομολόγων.

Η Ε.Κ.Τ. μειώνει τα επιτόκια , η Ισλανδία εισέρχεται επίσημα στο Δ.Ν.Τ. και όλη η ευρωζώνη κηρύσσεται επίσημα σε ύφεση. Ανακοινώνεται σχέδιο διάσωσης της Ευρώπης στα 200δισ € , ενώ η μετοχές της Citygroup παρουσιάζουν μείωση έως και 60%. Στις 12/8 αποκαλύπτεται το σκάνδαλο Madoff ο οποίος καταχράστηκε χρήματα από τράπεζες και επιφανεί άτομα.

Οι χρηματιστηριακοί δείκτες παρουσιάζουν ελεύθερη πτώση , στην Ελλάδα οι απώλειες φτάνουν το 65,5% , τα επιτόκια πέφτουν η ανεργία αυξάνεται και παρουσιάζονται πτώσεις ακόμα και στις εξαγωγές της Κίνας. Η AIG ασφαλιστική αναφέρει τη μεγαλύτερη ασφαλιστική ζημία τριμήνου στα \$62δισ .

Τον Απρίλιο του 2009 οι G20

(Αργεντινή, Αυστραλία, Βραζιλία, Γαλλία, Γερμανία, Ηνωμένες Πολιτείες Αμερικής, Ηνωμένο

Βασίλειο, Ιαπωνία, Ιταλία, Ινδία, Ινδονησία, Καναδάς, Κίνα, Μεξικό, Νότια Αφρική, Νότια Κορέα, τη Ρωσία, τη Σαουδική Αραβία, την Τουρκία, και την Ευρωπαϊκή Ένωση (ΕΕ). Η ΕΕ εκπροσωπείται από την Ευρωπαϊκή Επιτροπή και από την Ευρωπαϊκή Κεντρική Τράπεζα.) αποφασίζουν τη διάθεση \$1.1 τρις για την καταπολέμηση της ύφεσης. Καθώς παρέχονται στο Δ.Ν.Τ. αρμοδιότητες και χρήματα για την αντιμετώπιση της παγκόσμιας κρίσης.

Μέχρι τον Οκτώβρη του 2009 η κρίση είχε διαβεί το κατώφλι της Ευρωζώνης και της Ελλάδας, φέρνοντας στην επιφάνεια την υπόθεση Greek Statistics, το ελληνικό έλλειμμα έφτανε στο 15% αντί του 2,9%. Τον Μάιο του επόμενου έτους η Ελλάδα βρισκόταν σε καθεστώς μνημονίου και υπό τον έλεγχο του Δ. Ν. Τ. ακολούθησαν και άλλες χώρες την ίδια πορεία όπως η Ιρλανδία, η Πορτογαλία και η Κύπρος.

1.4 Η Ελλάδα αντιμέτωπη με την κρίση

Το φθινόπωρο του 2009 η Ελλάδα ήρθε αντιμέτωπη με ένα απροσδόκητα υψηλό δημοσιονομικό έλλειμμα το οποίο σε συνδυασμό με την χρηματοπιστωτική κρίση που έπληξε την παγκόσμια αγορά, καθώς και με το ήδη υψηλό χρέος της χώρας οδήγησαν στην απομάκρυνση της από τις χρηματοπιστωτικές αγορές. Η κοινωνία, τα άτομα, οι επιχειρήσεις και οι επαγγελματίες υπέστησαν στην Ελλάδα δραματικές αλλαγές στην οικονομική τους κατάσταση.

Η αξιοπιστία της χώρας κλονίστηκε, η πιστοληπτική ικανότητα επιδεινώθηκε με αποκορύφωμα τον Απρίλιο του 2010, όταν τα ελληνικά ομόλογα υποβαθμίστηκαν πλήρως. Οι πόροι ολοένα και μειώνονταν εφόσον η κυβέρνηση να λάβει ένα τριετές δάνειο από την ευρωπαϊκή ένωση και το Διεθνές Νομισματικό Ταμείο, με αρκετά αυστηρές προϋποθέσεις με στόχο την εξάλειψη του ελλείμματος και την επίτευξη βιώσιμου πρωτογενούς πλεονάσματος. Με αυτόν τον τρόπο θα διασφαλιζόταν η βιωσιμότητα των οικονομικών και του δημόσιου χρέους. Το Διεθνές Νομισματικό Ταμείο, η Ευρωπαϊκή Επιτροπή και η Ευρωπαϊκή Κεντρική Τράπεζα συνέθεσαν την αποκαλούμενη Τρόικα η οποία επέβλεπε και συντόνιζε το νέο πρόγραμμα πολιτικών (Μνημόνιο) που θα ακολουθούσε η Ελλάδα.

Το Μνημόνιο σήμανε την εφαρμογή ενός προγράμματος λιτότητας προκειμένου να επιτύχει την αύξηση των εσόδων. Τα μέτρα που λήφθηκαν ήταν η μείωση των μισθών τόσο στον δημόσιο όσο και στον ιδιωτικό τομέα, η περικοπή των 13^{ου} και 14^{ου} μισθού και αντικατάστασης των με ένα επίδομα διακοπών, η αύξηση του Φ.Π.Α., η αύξηση άλλων έμμεσων φόρων όπως σε καύσιμα, καπνικά είδη και είδη πολυτελείας, μείωση των επιδομάτων και των συντάξεων με συνέπεια την υποβάθμιση της ποιότητας ζωής του μέσου Έλληνα. Στόχος αυτών των πρακτικών ήταν η μείωση του δημοσιονομικού ελλείμματος κατά 11,2% του ΑΕΠ έως το 2013. Παράλληλα βασική προϋπόθεση ήταν ένα πλήθος διαρθρωτικών μεταρρυθμίσεων, σχετικά με την αξιολόγηση και ανασχεδίαση όλης της λειτουργικής διάρθρωσης και του συστήματος αμοιβών του δημόσιου τομέα, της αναμόρφωσης και αναδιάρθρωσης του συνταξιοδοτικού, του υγειονομικού συστήματος καθώς και οι παρεμβάσεις στον ιδιωτικό τομέα και την αγορά εργασίας.

Ωστόσο, τα αποτελέσματα δεν ήταν τα αναμενόμενα καθότι οι διαρθρωτικές μεταρρυθμίσεις, συνέτειναν στην κατανάλωση των πόρων του κρατικού μηχανισμού, με αποτέλεσμα την πρόωρη συνταξιοδότηση πολλών δημοσίων υπαλλήλων και την έλλειψη προσωπικού σε καίριες θέσεις. Η οικονομία οδηγήθηκε σε βαθιά ύφεση καθώς τα έσοδα από φορολογίες μειώθηκαν και αυξήθηκαν οι κοινωνικές δαπάνες. Λόγω αυτού η κυβέρνηση επέβαλε νέα μέτρα με αποτέλεσμα να εντείνει και να διαιωνίσει την ύφεση αυξάνοντας και άλλο το έλλειμμα.

Φυσικό επακόλουθο ήταν η σύναψη μίας ακόμη συμφωνίας – Μνημονίου μεταξύ της ελληνικής κυβέρνησης και της Τρόικας, ύψους 130 δις € τον Φεβρουάριο του 2012 το οποίο αναδιάρθρωσε

το χρέος , μειώνοντας το χρέος των ιδιωτών ενώ επέκτεινε την αποπληρωμή του υπολοίπου. Καταργήθηκαν οι φοροαπαλλαγές , μειώθηκαν και άλλο οι μισθοί , οι συντάξεις , καθώς και περικόπηκαν αρκετές δημόσιες δαπάνες.

Αποτέλεσμα της μείωσης του εισοδήματος, ήταν η αύξηση του ποσοστού της ανεργίας σε μη αποδεκτά επίπεδα καθιστώντας μεγάλο μέρος του πληθυσμού εκτός αγοράς εργασίας.

Κεφάλαιο 2^ο : Ο Κοινωνικός Αποκλεισμός

2.1 Τι είναι ο κοινωνικός αποκλεισμός και πώς διαφοροποιείται από την φτώχεια και την περιθωριοποίηση

Θα ρωτούσε κανείς ποιος είναι ο ορισμός του κοινωνικού αποκλεισμού, η αλήθεια είναι ότι δεν υπάρχει σαφής απάντηση πάνω σε αυτό το ερώτημα και αυτό λόγω της πολυδιάστατης φύσης του. Συχνά συγχέεται η έννοια του αποκλεισμού με την έννοια της φτώχειας, δύο διαφορετικές καταστάσεις καθώς η φτώχεια αποτελεί να μεν κατάσταση διαφοροποίησης, χωρίς αυτό όμως να είναι η φυσική επίπτωση της. Οποιαδήποτε οικονομική στήριξη, χορηγία ή επίδομα αναστέλλουν την διαδικασία αυτή. Επίσης θα μπορούσε να πει κάποιος ότι ο κοινωνικός αποκλεισμός και η φτώχεια δεν ταυτίζονται αλλά αθροίζονται καθώς υπάρχει αλληλένδετη σύνδεση αλλά σίγουρα όχι ταύτιση (Βενιέρης Δ.,2006). Η ιδιότητα του πολίτη άλλωστε συνδέεται με την κοινωνική συμμετοχή και άρα αποτελεί θεμέλιο της κοινωνικής ενσωμάτωσης. Η παρεμπόδιση της κοινωνικής συμμετοχής , δηλαδή η αποστέρηση των κοινωνικών δικαιωμάτων, οδηγεί στον κοινωνικό αποκλεισμό. Άλλωστε ο κοινωνικός δεσμός αφορά το σύνολο των κοινωνικών σχέσεων τα οι οποίες χαρακτηρίζονται από μονιμότητα και σταθερότητα και με αυτόν τον τρόπο συνδέονται όλα τα μέλη μίας οργανωμένης κοινωνίας (Παπαδοπούλου Δ., 2004). Λόγο της πολυδιάστατης φύσης ο κοινωνικός αποκλεισμός δεν μπορεί να διαθέσει έναν καθολικά αποδεκτό ορισμό.

Ο κοινωνικός αποκλεισμός και η κοινωνική περιθωριοποίηση σύμφωνα με το πώς ορίζεται από τον κλάδο της κοινωνιολογίας , είναι αποτέλεσμα κυρίως οικονομικών, θρησκευτικών, πολιτικών ή φυλετικών παραγόντων.

Η διάκριση μεταξύ κοινωνικού αποκλεισμού και κατώτερης τάξης έγινε γύρω στο 1995 , υποδεικνύοντας την αντίθεση μεταξύ του συνόλου της κοινωνίας με συγκεκριμένα άτομα που την απάρτιζαν . ο διαχωρισμός μεταξύ φτώχειας και κοινωνικού αποκλεισμού βοήθησε στην ερμηνεία του φαινομένου της φτώχειας παρότι το κατέστησε πιο σύνθετο στην ερμηνεία του. Η έλλειψη χρημάτων καθορίζει την ποιότητα ζωής, καθώς μέσω αυτών αποκτάται η στέγη, η υγεία, ο εμβολιασμός, η εκπαίδευση , η αύξηση της εγκληματικότητας, η χρήση τοξικών και εξαρτησιογόνων ουσιών κλπ. Και αυτά αποτελούν σίγουρα διακριτά προβλήματα.

Κατά τον Durkheim, Γάλλο φιλόσοφο και κοινωνιολόγο , θεωρώντας την κοινωνία μία ιεραρχία θέσεων που αποτελείται από διάφορες κοινωνικές ομάδες συνδεδεμένες με αμοιβαία δικαιώματα και υποχρεώσεις, ο κοινωνικός αποκλεισμός θα ήταν η διαδικασία ρήξης της ηθικής τάξης και διάρρηξης των κοινωνικών δεσμών.

Η θεώρηση του G. Esping – Andersen, Δανός κοινωνιολόγος, είναι πως, αν το αγγλοσαξονικό ενδιαφέρον για τη «φτώχεια» εμπνέεται από τη φιλελεύθερη θεώρηση της κοινωνίας ,δηλαδή η φτώχεια είναι αποτέλεσμα ατομικής ευθύνης και μέλημα της κοινωνικής πολιτικής η παροχή ευκαιριών, το ηπειρωτικό - ευρωπαϊκό ενδιαφέρον για τον «κοινωνικό αποκλεισμό» εμπνέεται

από την συντηρητική θεώρηση της κοινωνίας. Δηλαδή η μείωση ή η ανεπάρκεια εισοδήματος είναι η μία από τις πτυχές έλλειψης των κοινωνικά αποκλεισμένων ομάδων. Βασικά αγαθά όπως η εκπαίδευση, η παροχή συστήματος υγείας, η στέγαση, η πρόνοια θεωρούνται το ίδιο σημαντικά, για αυτό και η εστίαση γίνεται στις πραγματικές συνθήκες διαβίωσης των φτωχών καθώς και στην αδυναμία συμμετοχής τους στην κοινωνία.

Κατά τον le Grand το κοινωνικά αποκλεισμένο άτομο αν και κάτοικος περιοχής για συγκεκριμένους λόγους δεν μπορεί, αν και θα ήθελε, να συμμετέχει σε συνήθεις δραστηριότητες.

Ο Barry (1998) βασιζόμενος στην παραπάνω άποψη υποστήριξε ότι βάσει λανθάνουσας αντίληψης, υποβιβασμού ή μη εκτίμησης συμμετοχής από το υπόλοιπο κοινωνικό σύνολο, άτομα δεν συμμετάσχουν στις δραστηριότητες της ομάδας.

Ο όρος κοινωνικός αποκλεισμός χρησιμοποιήθηκε για πρώτη φορά τη δεκαετία του 1960 στη Γαλλία στο έργο *Les Dividendes du Progress*, του γενικού γραμματέα του υπουργείου σχεδιασμού της Γαλλίας, Pierre Masse. Αποτέλεσε περισσότερο την κοινωνική περιγραφή της μερίδας του πληθυσμού που παρέμενε στο περιθώριο της οικονομικής ανάπτυξης και των απολαβών της. Ουσιαστικότερα το μεγαλύτερο μέρος της ευθύνης του αποκλεισμού έφερε το ίδιο το άτομο καθώς και η αδυναμία του για κοινωνική προσαρμογή στα εκάστοτε δεδομένα.

Ίσως ο πιο σαφής και εγγύς ορισμός του κοινωνικού αποκλεισμού όσον αφορά την αντίληψή του εκτός επιστημονικής κοινότητας να είναι ο εξής: ως κοινωνικός αποκλεισμός χαρακτηρίζεται στον καθημερινό λόγο η κατάσταση διαβίωσης σε συνθήκες ανέχειας και μάλιστα στο περιθώριο της κοινωνίας.

Άλλωστε οι κοινωνικά αποκλεισμένοι δεν περιορίζονται μόνο στους φτωχούς καθώς είναι και οι ομοφυλόφιλοι, οι τοξικοεξαρτώμενοι, οι άστεγοι, οι μετανάστες, οι πρόσφυγες, οι ανήλικοι γονείς και κυρίως οι κοπέλες, οι ανύπαντρες μητέρες, οι φορείς νοσημάτων και οποιοσδήποτε ξεφεύγει από τις κοινωνικές επιταγές.

2.2 Προσεγγίσεις ανάλυσης δομικών αιτιών

Κατά την κοινωνιολόγο Ruth Levitas υπάρχουν τρεις προσεγγίσεις ανάλυσης των δομικών αιτιών του φαινομένου:

- Η πρώτη προσέγγιση αντιμετωπίζει τον κοινωνικό αποκλεισμό ως συνέπεια της φτώχειας
- Η δεύτερη προσέγγιση θεωρεί την αμειβόμενη εργασία ως μέσο επίτευξης της κοινωνικής ενσωμάτωσης. Ως αποκλεισμένοι θεωρούνται οι μη έχοντες εργασία.
- Η Τρίτη προσέγγιση επικεντρώνεται στους ηθικούς και πολιτισμικούς λόγους πρόκλησης της φτώχειας. Δηλαδή οι ανήθικοι και όσοι παρουσιάζουν αποκλίνουσες συμπεριφορές.

Κεφάλαιο 3: Στατιστική Ανάλυση Εισοδήματος Και Συνθηκών Διαβίωσης Ελληνικών Νοικοκυριών

3.1 Έρευνα Εισοδήματος και Συνθηκών Διαβίωσης Νοικοκυριών

Προκειμένου να γίνει πιο ακριβής προσέγγιση και ανάλυση της κοινωνικής διαστρωμάτωσης με βάση το εισόδημα το οποίο λαμβάνεται, καθώς και των συνθηκών διαβίωσης των Ελληνικών νοικοκυριών χρειάζεται η αναδρομή στα οικονομικά αποτελέσματα των τελευταίων ετών. Η έρευνα αυτή διεξάγεται από το 1994 για αυτό και δεν παρέχονται παλαιότερα στοιχεία. Το έτος αναφοράς είναι το προηγούμενο από το διανυόμενο και αφορά τα αποτελέσματα της έρευνας του Ευρωπαϊκού Πάνελ Νοικοκυριών (ECHP). Από το 1994 έως το 2002 η έρευνα διεξαγόταν με διμερείς συμφωνίες μεταξύ των κρατών μελών και της Eurostat σύμφωνα με κοινή μεθοδολογία που εκπονήθηκε από την τελευταία. Μετά το 2002 και συγκεκριμένα το 2003 το συγκεκριμένο πλαίσιο αντικαταστάθηκε από την Έρευνα Εισοδήματος και Συνθηκών Διαβίωσης Νοικοκυριών (EU-SILC). Η αλλαγή αυτή επήλθε λόγω των δυσκολιών και ανεπαρειών που παρουσίαζε το προηγούμενο πλαίσιο. Από τις έρευνες προκύπτουν κοινοί ευρωπαϊκοί δείκτες κινδύνου φτώχειας ώστε να παρουσιάζεται η διαχρονική πορεία καθώς και η σύγκριση με τα άλλα ευρωπαϊκά κράτη μέλη. Χρειάζεται να σημειωθεί ότι στο πλαίσιο της έρευνας ως κίνδυνος φτώχειας ορίζεται το ποσοστό του πληθυσμού με εισόδημα χαμηλότερο του 60% του διαμέσου εισοδήματος όλων των νοικοκυριών και σχετίζεται περισσότερο με τη διανομή εισοδήματος. Η έννοια του κινδύνου σχετικής φτώχειας διαφοροποιείται από την έννοια του κινδύνου απόλυτης φτώχειας (στερούμενος βασικών ειδών επιβίωσης) την οποία δεν χρησιμοποιεί η Eurostat.

Επιπροσθέτως οφείλουμε να επισημάνουμε ότι τα στοιχεία της έρευνας δεν περιλαμβάνουν εισοδηματικές ροές (ιδιοκατοίκηση), παροχές σε είδος ή η ιδιοκατανάλωση οι οποίες είναι πολύ αυξημένες κυρίως στην Ελλάδα.

3.2 Δείκτες Φτώχειας και Οικονομικής Ανισότητας

Προκειμένου να μπορέσουμε να προσεγγίσουμε τη φτώχεια και την οικονομική ανισότητα χρησιμοποιούμε ορισμένους οικονομικούς δείκτες. Συγκεκριμένα έχουμε την απόλυτη προσέγγιση της φτώχειας, (Absolute approach), η οποία ορίζεται ως το απόλυτο ελάχιστο επίπεδο εισοδήματος, το οποίο απαιτείται για τη διασφάλιση ενός κατωτάτου επιπέδου διαβίωσης. Συνήθως η απόλυτη προσέγγιση χρησιμοποιείται από τις κυβερνήσεις για την παροχή κοινωνικής βοήθειας. Τα μειονεκτήματα της συγκεκριμένης προσέγγισης είναι η δύσκολη σύγκριση μεταξύ των κρατών καθώς και η δυσκολία στον ορισμό των αγαθών. Τη σχετική προσέγγιση της φτώχειας, (Relative approach) δηλαδή η φτώχεια ορίζεται σε σχέση με το εισόδημα ή την ευημερία του πληθυσμού. Υπολογίζεται με δύο τρόπους, ο πρώτος είναι το ποσοστό εισοδήματος που κατέχει το 20% των πλουσιότερων ατόμων ως προς το εισόδημα του 20% των πιο φτωχών και ο δεύτερος ως ποσοστό του μέσου ή του διαμέσου εισοδήματος του

πληθυσμού (economic distance approach). Τέλος έχουμε την υποκειμενική προσέγγιση της φτώχειας, (subjective approach), δηλαδή το όριο της υποκειμενικής φτώχειας ορίζεται με βάση την κοινή γνώμη για το επίπεδο εισοδήματος που θεωρείται επαρκές για τα νοικοκυριά.

Ως δείκτες φτώχειας έχουμε:

Το ποσοστό φτώχειας (H) (poverty rate): είναι το ποσοστό του πληθυσμού που έχει διαθέσιμο εισόδημα κατώτερο από ένα κατώφλι φτώχειας. Δείχνει πόσοι άνθρωποι επηρεάζονται από το χαμηλό εισόδημα. Το ποσοστό φτώχειας μπορεί να υπολογιστεί πριν και μετά τις κοινωνικές μεταβιβάσεις.

$$H_{60\%} = \frac{p}{N} \%$$

$H_{60\%}$: το ποσοστό του πληθυσμού που έχει διαθέσιμο εισόδημα κατώτερο του 60% του διάμεσου εισοδήματος.

p: πληθυσμός με διαθέσιμο εισόδημα κατώτερο του 50% του διάμεσου εισοδήματος του πληθυσμού.

N: συνολικός πληθυσμός

Ένταση φτώχειας (intensity of poverty): είναι η διαφορά μεταξύ του ορίου της φτώχειας και του μέσου εισοδήματος των φτωχών εκφρασμένη ως προς το όριο της φτώχειας. Δείχνει την οικονομική κατάσταση των φτωχών.

$$I = \frac{(z - \mu_p)}{z} = \frac{(\frac{1}{p} \sum_{i=1}^p - (z - W))}{z}$$

z: το όριο της φτώχειας

μ_p : το μέσο εισόδημα των φτωχών

W: το ατομικό εισόδημα

p: ο αριθμός των φτωχών

ο δείκτης φτώχειας του Sen (1976) : συνδυάζει το ποσοστό φτώχειας (H) με την έντασή της (I). Είναι το σταθμισμένο άθροισμα της διαφοράς των εισοδημάτων των φτωχών από το διάμεσο εισόδημα και λαμβάνει τιμές μεταξύ 0(όταν κάθε άτομο έχει εισόδημα μεγαλύτερο από το όριο

της φτώχειας) και 1 (όταν το εισόδημα κάθε ατόμου είναι μικρότερο του ορίου της φτώχειας και η κατανομή του εισοδήματος μεταξύ των φτωχών είναι πλήρως άνιση). Όσο περισσότερο ο δείκτης αυτός (S) πλησιάζει το ποσοστό φτώχειας (I) τόσο περισσότερο δυσμενής είναι η οικονομική κατάσταση των φτωχών.

$$S = H[I + (1 - I)G]$$

H: το ποσοστό της φτώχειας

I: Η ένταση φτώχειας

G: ο συντελεστής Gini για την κατανομή του εισοδήματος μεταξύ των φτωχών

Ο σχετικός κίνδυνος της φτώχειας (*relative poverty risk*) : είναι ο λόγος του ποσοστού φτώχειας μιας συγκεκριμένης ομάδας του πληθυσμού (π.χ. ηλικιακές ομάδες, μονογονεϊκές ή μη οικογένειες και ούτω καθεξής) ως προς το συνολικό ποσοστό φτώχειας.

$$R_k = \frac{H_k}{H} \%$$

R_k : ο σχετικός κίνδυνος φτώχειας

H_k : το ποσοστό φτώχειας μιας συγκεκριμένης ομάδας του πληθυσμού

H: το συνολικό ποσοστό φτώχειας

Ο συντελεστής Gini επηρεάζεται από τη συνολική κατανομή του εισοδήματος, για αυτό και είναι ο πλέον συνηθισμένος δείκτης, οι τιμές του κυμαίνονται μεταξύ του μηδενός (0) κατά την απόλυτη ισότητα και του εκατό (100) κατά την απόλυτη ανισότητα. Οι ακραίες βέβαια τιμές είναι θεωρητικές καθώς στην πράξη βρίσκουμε κοινωνίες με πολύ χαμηλό δείκτη Gini όπως τον δείκτη της Δανίας, ο οποίος ισούται με 24 όταν αντίστοιχα της Κίνας είναι στο 61, ποσοστό αρκετά υψηλό.

Επιμονή της φτώχειας (*poverty persistence*:) είναι το ποσοστό των ατόμων, των οποίων το εισόδημα είναι μικρότερο του ορίου της φτώχειας (π.χ. 60% του διαθέσιμου εισοδήματος) για διάστημα μεγαλύτερο των 3 ετών (OECD, (2006), SOCIETY AT A GLANCE 2006, PARIS)

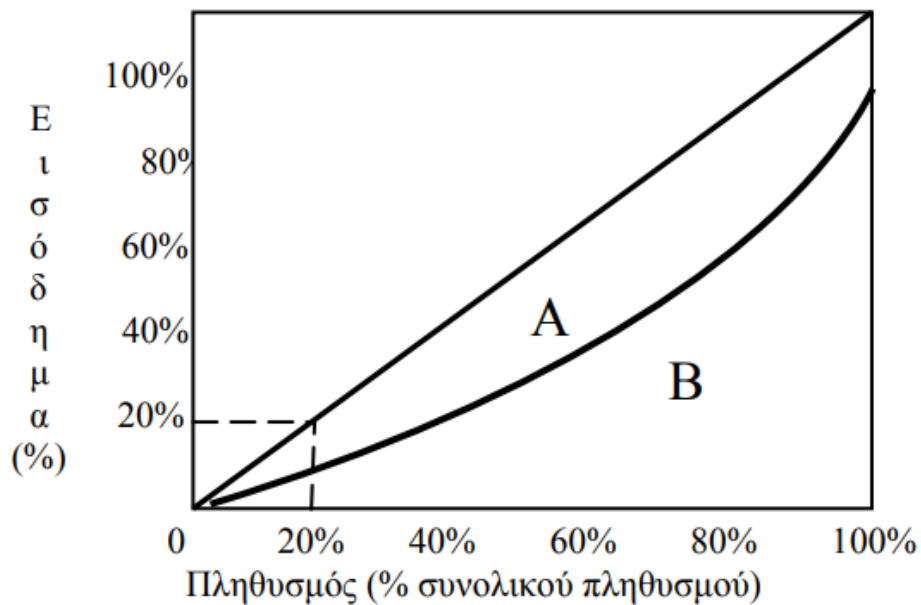
$$H_{p3} = \frac{p_3}{N} \%$$

H_{p3} : ποσοστό επιμονής της φτώχειας

p_3 : πληθυσμός με εισόδημα μικρότερο του 60% του διάμεσου εισοδήματος

N: συνολικός πληθυσμός

Καμπύλη Lorenz: δείχνει το ποσοστό του συνολικού εισοδήματος κάθε ομάδας του πληθυσμού, ξεκινώντας από τη φτωχότερη και ανεβαίνοντας την κλίμακα κατανομής του εισοδήματος ως την πλουσιότερη ομάδα.



Η καμπύλη Lorenz : ο κάθετος άξονας δείχνει το ποσοστό του συνολικού εισοδήματος, ενώ ο οριζόντιος το ποσοστό του πληθυσμού. Η διαγώνιος αντιπροσωπεύει την τέλεια ισότητα, καθώς το 20% του πληθυσμού λαμβάνει το 20% του συνολικού εισοδήματος, το 40% του πληθυσμού το 40% του εισοδήματος κ.ο.κ. όσο περισσότερο απομακρύνεται, η καμπύλη Lorenz, από τη διαγώνιο, τόσο περισσότερο άνισα κατανέμεται το εισόδημα.

Ο συντελεστής Gini: ορίζεται ως ο λόγος των αθροιστικών μεριδίων του πληθυσμού, κατανεμημένου ανάλογα με το ύψος του εισοδήματος προς το αθροιστικό μερίδιο του συνολικού ποσού, που λαμβάνουν και η τιμή του κυμαίνεται από 0 (πλήρης ισότητα) έως 1 (πλήρης εισοδηματική ανισότητα)

$$G = \frac{2}{N2y} \sum_{i=1}^n i(y_i - y)$$

G: συντελεστής Gini

y: μέσο εισόδημα

N: σύνολο πληθυσμού

y_i : το εισόδημα κάθε ατόμου

ο συντελεστής Gini μπορεί να προκύψει από την καμπύλη Lorenz , ως ο λόγος των εμβαδών $A/A+B$ όταν το εμβαδόν A είναι 0, η καμπύλη Lorenz συμπίπτει με τη διαγώνιο και ο συντελεστής Gini είναι επίσης 0, γεγονός που υποδηλώνει τέλεια ισότητα στην κατανομή του εισοδήματος.

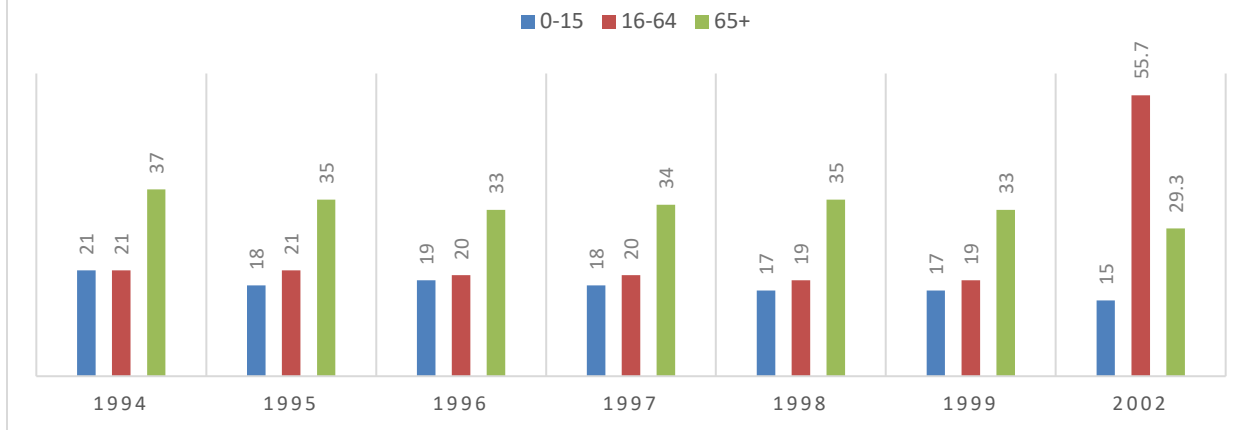
Δείκτης S80/S20 : είναι ο λόγος του ανώτατου 20% της κατανομής του εισοδήματος (πλουσιότερου) προς το κατώτατο 20% (φτωχότερο).

$$S80/S20 = \frac{\text{εισόδημα που κατέχει το 20\% του πλουσιότερου πληθυσμού}}{\text{εισόδημα που κατέχει το 20\% του φτωχότερου πληθυσμού}}$$

3.3 Ανάλυση

Στη συνέχεια παραθέτονται στοιχεία από την Ελληνική Στατιστική Υπηρεσία σχετικά με το εισόδημα και τις συνθήκες διαβίωσης των ελληνικών νοικοκυριών από το 1994 μέχρι το 2016

ΣΧΕΤΙΚΟΣ ΚΙΝΔΥΝΟΣ ΟΙΚΟΝΟΜΙΚΗΣ ΕΠΙΣΦΑΛΕΙΑΣ ΑΝΑΛΟΓΑ ΜΕ ΤΗΝ ΗΛΙΚΙΑ



1

Όπως βλέπουμε στο σχεδιάγραμμα σχετικού κινδύνου οικονομικής επισφάλειας ανάλογα με την ηλικία από το 1994 – 2002 η ομάδα 65+, δηλαδή η ομάδα των ηλικιωμένων παρουσιάζει μεγαλύτερο ποσοστό κινδύνου από το 1994 έως το 1999 με αντίστοιχα τις ηλικίες 0 - 64 σε περίπου σταθερά επίπεδα. Το 2002 ανατρέπεται η εικόνα με την ομάδα 16 - 64 να φέρει το μεγαλύτερο ποσοστό κινδύνου (55,7%) μεγαλύτερο ποσοστό από όλες τις προηγούμενες χρονιές.

¹ Τα στοιχεία πάρθηκαν από την Ελληνική Στατιστική Αρχή

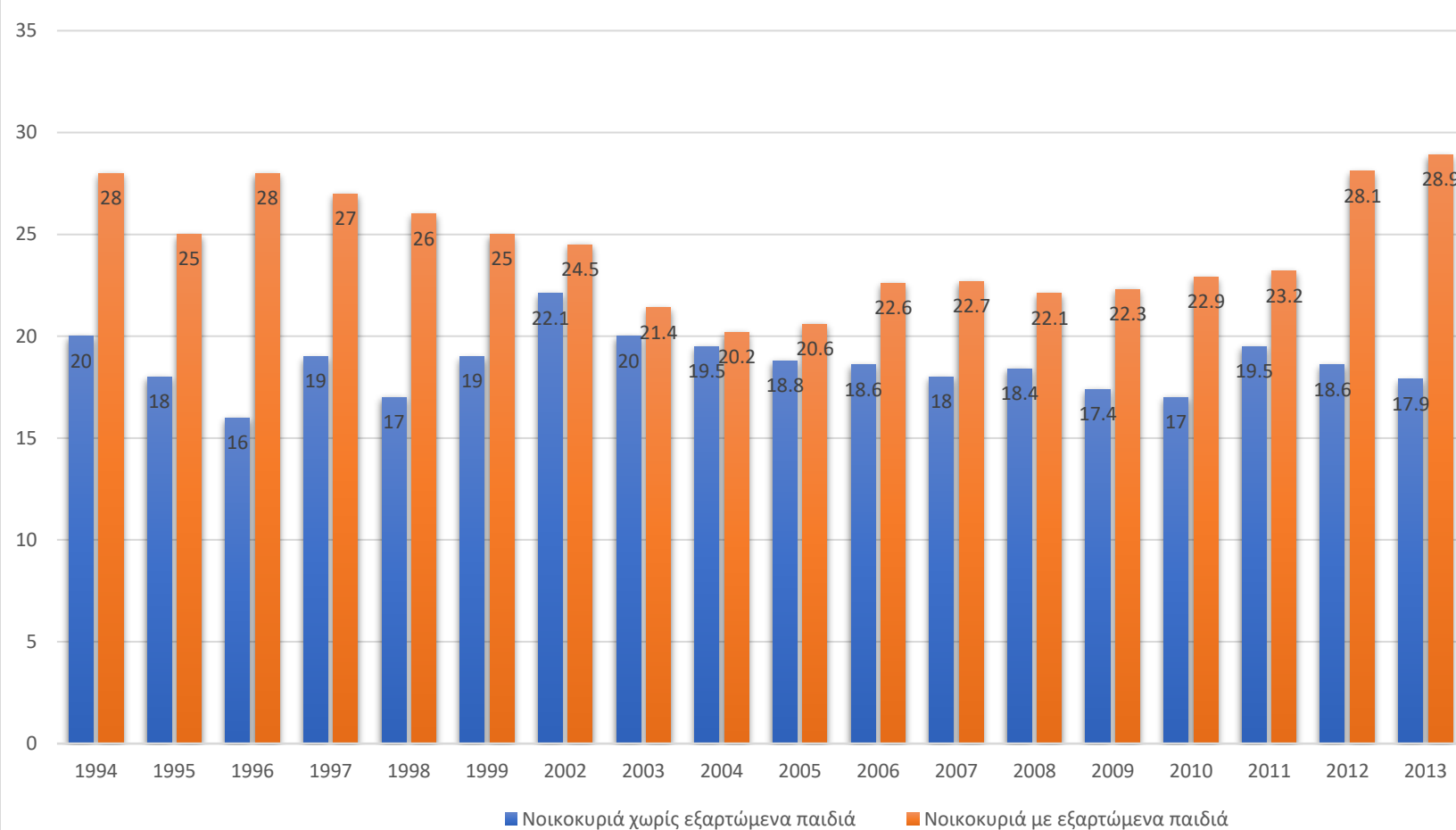


2

Με βάση το παραπάνω διάγραμμα, βλέπουμε τη μερίδα του πληθυσμού που βρίσκεται σε κίνδυνο φτώχειας ή και κοινωνικού αποκλεισμού. Κατά βάση τα αποτελέσματα είναι σταθερά με μικρές αποκλίσεις, λαμβάνοντας υπόψη τις κοινωνικές και οικονομικές αλλαγές που έλαβαν χώρα στην Ελλάδα κυρίως από το 2009 και μετά. Χαρακτηριστικά από το 2004 (31%) έως το 2010 (27,7%) υπάρχει μείωση με εξαίρεση το 2008 (28,1%) που υπάρχει μια μικρή άνοδος. Το 2011 βρισκόμαστε στο ίδιο επίπεδο με το 2004 (31%) και από εκεί και έπειτα παρατηρούμε μια συνεχή αύξηση του ποσοστού μέχρι το 2014 που φτάνει στο ανώτερο επίπεδο (36%) και έως το 2016 βρίσκεται σχεδόν σε παρόμοια επίπεδα (35,6%)

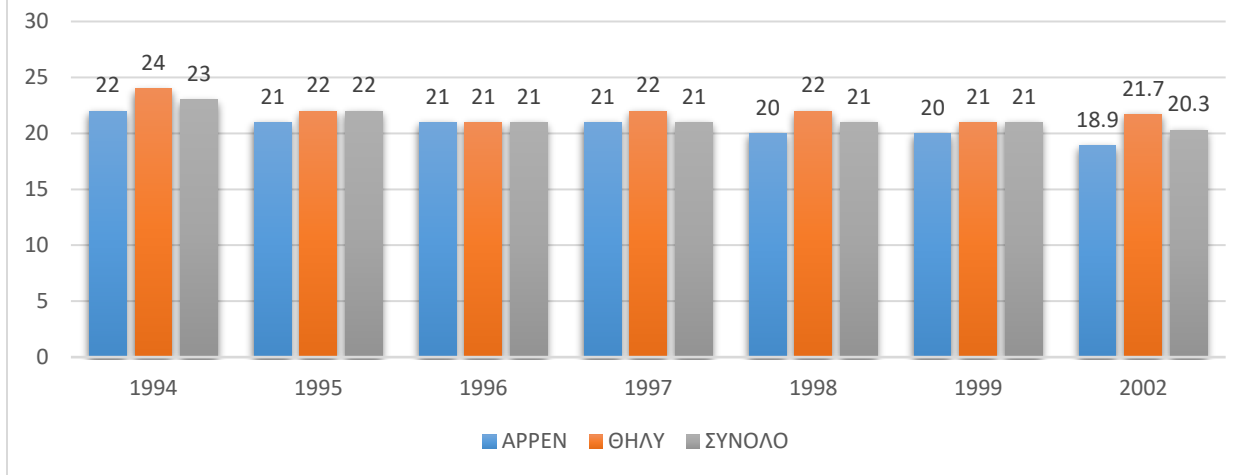
² Τα στοιχεία πάρθηκαν από την Ελληνική Στατιστική Αρχή

Σχετικός κίνδυνος οικονομικής επισφάλειας ανάλογα με τον τύπο του νοικοκυριού



Στον πίνακα σχετικού κινδύνου οικονομικής επισφάλειας ανάλογα με τον τύπο του νοικοκυριού κατά βάση υπάρχει σχετική μείωση του ποσοστού από το 1994 (20%) έως το 2016 (17,4%) με οριακή αύξηση το 2002 (22,1%) στα νοικοκυριά χωρίς εξαρτώμενα μέλη. Αντίστοιχα τα νοικοκυριά με εξαρτώμενα παιδιά από το (28%) το 1994 φτάνουν το 2016 (25,3%) με ενδιάμεσες αποκλίσεις και σε αυτό συμβάλλει κυρίως το γεγονός ότι μειώθηκε κατά πολύ το κατά κεφαλήν εισόδημα, και τα εξαρτώμενα μέλη δεν εργάζονται ενώ παραμένουν ή και αυξάνονται οι ανάγκες.

ΣΧΕΤΙΚΟΣ ΚΙΝΔΥΝΟΣ ΟΙΚΟΝΟΜΙΚΗΣ ΕΠΙΣΦΑΛΕΙΑΣ ΑΝΑΛΟΓΑ ΜΕ ΤΟ ΦΥΛΛΟ 1994 - 2002



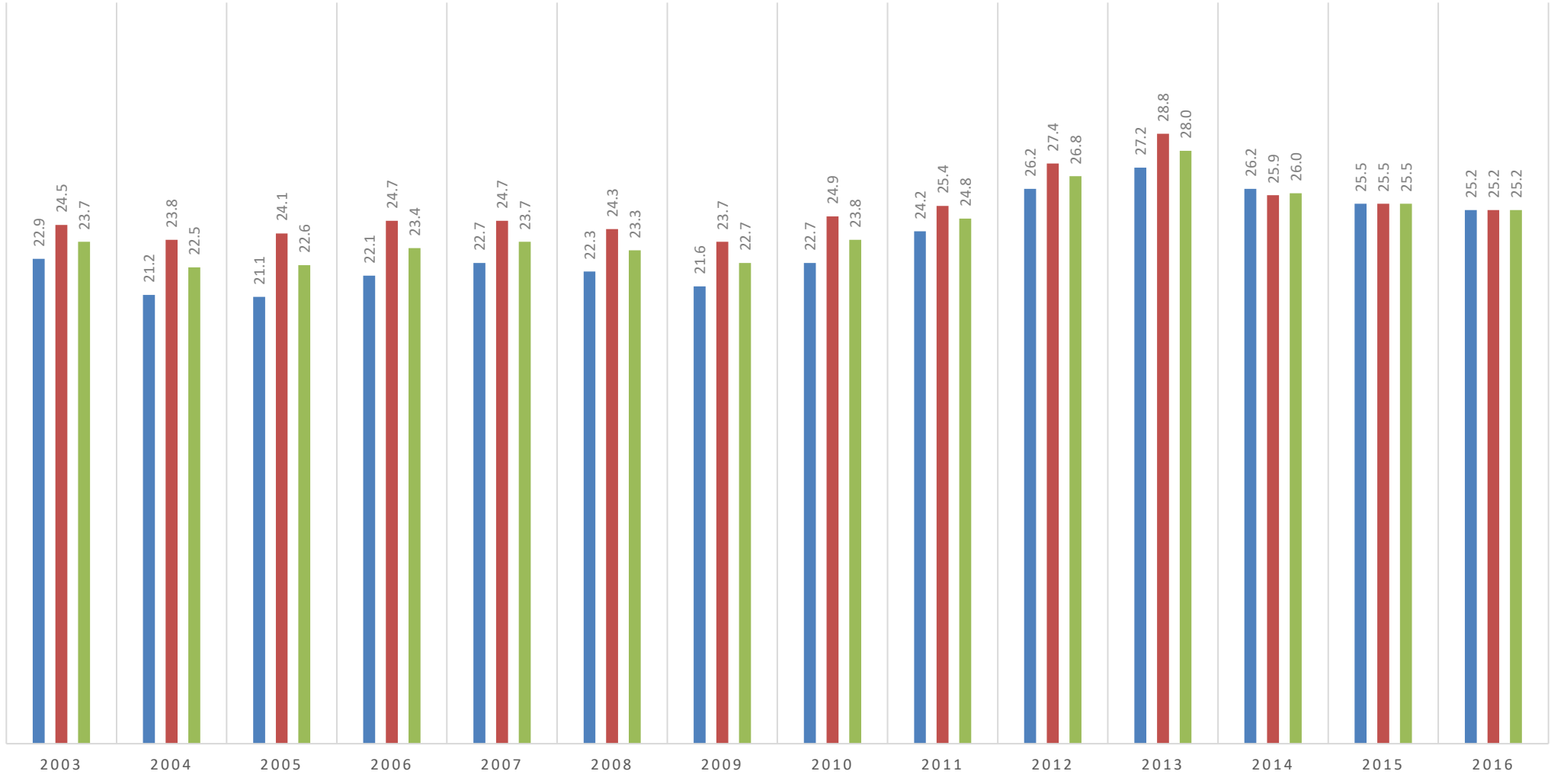
3

Σύμφωνα με τον πίνακα σχετικού κινδύνου οικονομικής επισφάλειας ανάλογα με το φύλλο παραθέτονται οι χρονολογίες από το 1994 – 2002 παρατηρείται σχετική σταθερότητα με μικρές αποκλίσεις ανάμεσα στα έτη και μικρή αύξηση ποσοστιαίου κινδύνου στο γυναικείο φύλλο. Πιο αναλυτικά παρατηρούμε από το 1994 έως το 2002 οι άρρενες κυμαίνονται από 22% έως 18,9% σε σύγκριση με τις γυναίκες που έχουν ποσοστό 24% και φτάνουν έως 21,7% το 2002. Αυτό κάνει εμφανές πως οι γυναίκες έχει μεγαλύτερο πρόβλημα οικονομικής επισφάλειας. Η έρευνα αυτή διεξάγεται από το 1994 για αυτό και δεν παρέχονται παλαιότερα στοιχεία. Το έτος αναφοράς είναι το προηγούμενο από το διανυόμενο και αφορά τα αποτελέσματα της έρευνας του Ευρωπαϊκού Πάνελ Νοικοκυριών (ECHIP). Από το 1994 έως το 2002 η έρευνα διεξαγόταν με διμερείς συμφωνίες μεταξύ των κρατών μελών και της Eurostat σύμφωνα με κοινή μεθοδολογία που εκπονήθηκε από την τελευταία. Μετά το 2002 και συγκεκριμένα το 2003 το συγκεκριμένο πλαίσιο αντικαταστάθηκε από την Έρευνα Εισοδήματος και Συνθηκών Διαβίωσης Νοικοκυριών (EU-SILC).

³ Τα στοιχεία πάρθηκαν από την Ελληνική Στατιστική Αρχή

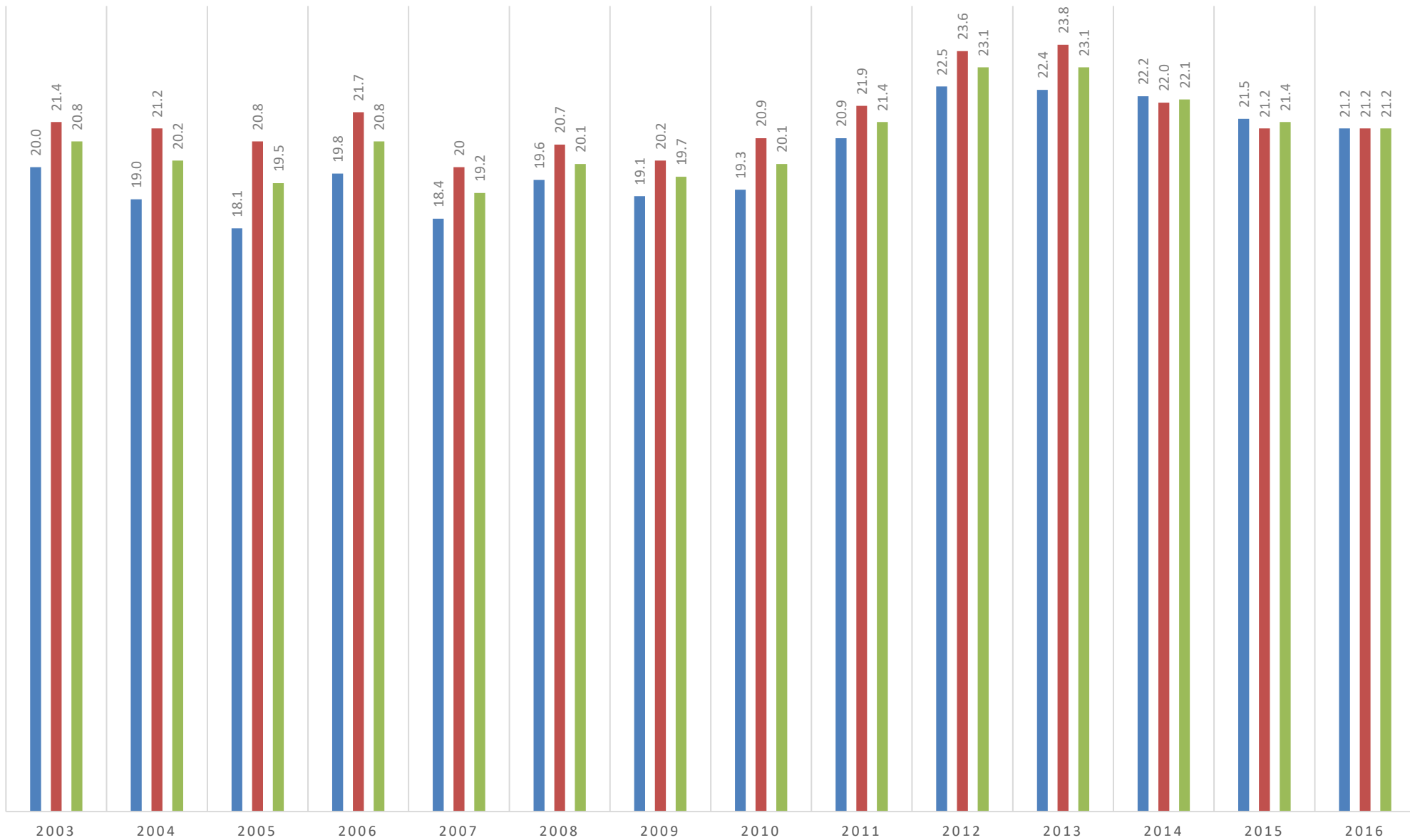
ΚΙΝΔΥΝΟΣ ΦΤΩΧΕΙΑΣ ΠΡΙΝ ΤΙΣ ΚΟΙΝΩΝΙΚΕΣ ΜΕΤΑΒΙΒΑΣΕΙΣ 2003 - 2016

■ APPEN ■ ΘΗΛΥ ■ ΣΥΝΟΛΟ



ΚΙΝΔΥΝΟΣ ΦΤΩΧΕΙΑΣ ΜΕΤΑ ΤΙΣ ΚΟΙΝΩΝΙΚΕΣ ΜΕΤΑΒΙΒΑΣΕΙΣ 2003 - 2016

■ APPEΝ ■ ΘΗΛΥ ■ ΣΥΝΟΛΟ



Μετά το 2002 και συγκεκριμένα το 2003 το πλαίσιο της Eurostat αντικαταστάθηκε από την Έρευνα Εισοδήματος και Συνθηκών Διαβίωσης Νοικοκυριών (EU-SILC). Οπότε βλέπουμε εμφανή διαφορά στα δεδομένα και τις μεταβλητές που χρησιμοποιούνται. Πιο συγκεκριμένα ⁵πλέον παρουσιάζεται ως μεταβλητή το πλαίσιο των κοινωνικών μεταβιβάσεων . Οπότε τα διαγράμματα μας χωρίζονται σε κίνδυνος φτώχειας πριν και μετά τις κοινωνικές μεταβιβάσεις. Οι κοινωνικές μεταβιβάσεις διακρίνονται σε συντάξεις και λοιπές κοινωνικές μεταβιβάσεις, στις οποίες περιλαμβάνονται διάφορα επιδόματα όπως οικογενειακά, στεγαστικά, αναπηρίας, διάφορα επιδόματα κοινωνικής βοήθειας.

Σύμφωνα με το διάγραμμα πριν τις κοινωνικές μεταβιβάσεις παρατηρούμε ότι οι άρρενες παραμένουν σε σχετικά σταθερό ποσοστό επισφάλειας με μικρές διακυμάνσεις. Αντίστοιχα το διάγραμμα των θηλέων παρουσιάζει μικρές διακυμάνσεις με λίγο υψηλότερο ποσοστό κινδύνου έναντι των αρρένων. Από το 2014 έως το 2016 βλέπουμε τα ποσοστά θηλέων και αρρένων να κυμαίνονται στα ίδια επίπεδα .

Στο τελευταίο σχεδιάγραμμα δηλαδή στο κίνδυνο φτώχειας μετά τις κοινωνικές μεταβιβάσεις βλέπουμε πώς τα κοινωνικά επιδόματα επηρεάζουν το ποσοστό κινδύνου προς τα κάτω καθώς αυξάνεται το εισόδημα που λαμβάνουν τα άτομα, πάλι φαίνεται αυξημένος ο κίνδυνος προς τις γυναίκες αλλά σε μικρότερες ποσοστιαίες μονάδες .

⁵ Τα στοιχεία πάρθηκαν από την Ελληνική Στατιστική Αρχή



6

Όπως φαίνεται στο παραπάνω διάγραμμα το ποσοστό του πληθυσμού σε κίνδυνο φτώχειας ενώ από το 2004 και μέχρι το 2010 μειωνόταν σταδιακά από το 2011 μέχρι το 2016 ολοένα και αυξάνεται

⁶ Τα στοιχεία πάρθηκαν από την Ελληνική Στατιστική Αρχή

Βιβλιογραφία και Πηγές

Ελληνική βιβλιογραφία

- Μ. Πετμεζίδου – Χ. Παπαθεοδώρου (επιμ.), ΦΤΩΧΕΙΑ ΚΑΙ ΚΟΙΝΩΝΙΚΟΣ ΑΠΟΚΛΕΙΣΜΟΣ, ΑΘΗΝΑ, ΕΞΑΝΤΑΣ, 2004.
- Τ. Γιαννίτσης - Στ. Ζωγραφάκης , ΑΝΙΣΟΤΗΤΕΣ, ΦΤΩΧΕΙΑ, ΟΙΚΟΝΟΜΙΚΕΣ ΑΝΑΤΡΟΠΕΣ ΣΤΑ ΧΡΟΝΙΑ ΤΗΣ ΚΡΙΣΗΣ , ΑΘΗΝΑ, ΠΟΛΙΣ, 2016
- Τράπεζα της Ελλάδος «Το Χρονικό της Μεγάλης Κρίσης-Τράπεζα της Ελλάδος 2008- 2013», Αθήνα
- Ελληνική Ένωση Τραπεζών «Το Ελληνικό Τραπεζικό Σύστημα το 2009), Αθήνα, 2010

Ηλεκτρονική βιβλιογραφία και πηγές

- <https://el.wikipedia.org>
- <http://www.inews.gr>
- https://europa.eu/european-union/topics/economic-monetary-affairs_el
- <http://www.iefimerida.gr/tag/%CE%AD%CF%81%CE%B5%CF%85%CE%BD%CE%B1-%CE%B5%CE%B9%CF%83%CE%BF%CE%B4%CE%AE%CE%BC%CE%B1%CF%84%CE%BF%CF%82-%CE%BA%CE%B1%CE%B9-%CF%83%CF%85%CE%BD%CE%B8%CE%B7%CE%BA%CF%8E%CE%BD-%CE%B4%CE%B9%CE%B1%CE%B2%CE%AF%CF%89%CF%83%CE%B7%CF%82>
- <https://inegsee.gr/wp-content/uploads/2015/05/Report-10.pdf>
- <http://www.kathimerini.gr/362723/article/oikonomia/die8nhs-oikonomia/pente-vasikes-aities-ths-xrhmatopistwtikhs-krishs>
- <http://www.kathimerini.gr/443996/article/epikairothta/politikh/h-krish-sthn-eyrwzwnh-aitia-kai-prooptikes>
- <http://eekp.gr/wp-content/uploads/2013/09/arxeio4.2.pdf>
- Ελληνική Στατιστική Αρχή
- Έρευνα Εισοδήματος και Συνθηκών Διαβίωσης των Νοικοκυριών