

**ΤΕΙ ΠΕΛΟΠΟΝΝΗΣΟΥ**  
**ΣΧΟΛΗ ΔΙΟΙΚΗΣΗΣ & ΟΙΚΟΝΟΜΙΑΣ**  
**ΤΜΗΜΑ ΧΡΗΜΑΤΟΟΙΚΟΝΟΜΙΚΗΣ & ΛΟΓΙΣΤΙΚΗΣ**



**ΠΤΥΧΙΑΚΗ ΕΡΓΑΣΙΑ**

*"Υπάρχει διαχρονική συνέπεια στην κατάταξη των χωρών αναφορικά με την ευκολία έναρξης μιας επιχείρησης."*

Παναγιώτα Ζαλακώστα

ΑΜ:2012094

Επιβλέπων Καθηγητής: Μπαμπαλός Βασίλειος

ΚΑΛΑΜΑΤΑ , 2016

## ΠΕΡΙΕΧΟΜΕΝΑ

ΚΕΦΑΛΑΙΟ 1 .....	5
1.1. Έννοια της επιχειρηματικότητας.....	5
1.3. Παράγοντες που επηρεάζουν την επιχειρηματικότητα .....	9
1.4 Η επιχειρηματικότητα στην Ελλάδα .....	11
1.5 Διαδικασία έναρξης μιας επιχείρησης.....	12
ΚΕΦΑΛΑΙΟ 2 .....	15
2.1 Τι είναι η Παγκόσμια Τράπεζα .....	15
2.2. Ο Τρόπος λειτουργίας της Παγκόσμιας Τράπεζας.....	16
2.3. Αντικείμενο και σκοπός της Παγκόσμιας Τράπεζας.....	17
2.4. Ποια είναι η ερευνά του Doing Business της Παγκόσμιας Τράπεζας.....	18
2.5. Τι μετράει το Doing Business .....	20
2.5.1. Έναρξη Επιχείρησης.....	21
2.5.2. Κατασκευαστικές Άδειες .....	22
2.5.3. Ηλεκτροδότηση .....	22
2.5.4. Καταχώρηση Ακίνητης Περιουσίας.....	23
2.5.5. Λήψη Πιστώσεων .....	23
2.5.6. Προστασία Επενδυτών Μειοψηφίας.....	24
2.5.7. Πληρωμή φόρων .....	24
2.5.8. Διασυνοριακό εμπόριο .....	24
2.5.9. Εφαρμογή των συμβάσεων.....	25
2.5.10. Ολοκλήρωση Πτωχευτικής Διαδικασίας.....	25
2.5.11. Ρύθμιση της Αγοράς Εργασίας.....	25
ΚΕΦΑΛΑΙΟ 3 .....	27
3.1. Ανάλυση της θέσης της Ελλάδος στο Doing Business .....	27
3.1.1. Έναρξη Επιχείρησης.....	30
3.1.2. Κατασκευαστικές Άδειες.....	32
3.1.3. Ηλεκτροδότηση .....	34
3.1.4. Καταχώρηση Ακίνητης Περιουσίας.....	35
3.1.5. Λήψη Πιστώσεων .....	38
3.1.6. Προστασία Επενδυτών Μειοψηφίας.....	39
3.1.7. Πληρωμή Φόρων .....	41
3.1.8. Διασυνοριακό Εμπόριο .....	42

3.1.9. Εφαρμογή Συμβάσεων .....	44
3.1.10. Ολοκλήρωση Πτωχευτικής Διαδικασίας.....	45
3.1.11. Ρύθμιση της Αγοράς Εργασίας.....	46
ΚΕΦΑΛΑΙΟ 4 .....	47
4.1. Μεθοδολογία.....	47
4.2. Αποτελέσματα.....	49
4.2.1.: 2010 - 2011 .....	49
4.2.2.: 2011 - 2012 .....	50
4.2.3.: 2012 - 2013 .....	51
4.2.4.: 2013 - 2014 .....	52
4.2.5.: 2014 - 2015 .....	53
4.2.6.: 2015 - 2016 .....	54
4.2.7.: 2010 - 2016 .....	55
ΚΕΦΑΛΑΙΟ 5 .....	56
5.1. Συμπέρασμα .....	56
ΒΙΒΛΙΟΓΡΑΦΙΑ .....	58
ΠΑΡΑΡΤΗΜΑΤΑ .....	63

## ΕΙΣΑΓΩΓΗ

Σκοπός της παρούσας εργασίας είναι αν υφίσταται διαχρονική συνέπεια στην κατάταξη των χωρών με βάση το κριτήριο της ευκολίας έναρξης επιχείρησης. Τα σύνολα των κατατάξεων των χωρών πάρθηκαν από την ιστοσελίδα της Παγκόσμιας Τράπεζας στην έκθεση του Doing Business, κατά την περίοδο 2010 - 2016.

Αναφορικά στο πρώτο κεφάλαιο αναπτύσσεται ο ορός επιχειρηματικότητα, τι την επηρεάζει, τα κίνητρα, η επιχειρηματικότητα στην Ελλάδα καθώς και ποια η διαδικασία έναρξης μια επιχείρησης. Συνεχίζοντας στο δεύτερο κεφάλαιο αναφέρεται τι είναι η Παγκόσμια Τράπεζα, το αντικείμενο και ο σκοπός της και τι μετράει το Doing Business (Έναρξη Επιχείρησης, Κατασκευαστικές Άδειες, Ηλεκτροδότηση, Καταχώρηση Ακίνητης Περιουσίας, Λήψη Πιστώσεων, Προστασία Επενδυτών Μειοψηφίας, Πληρωμή Φόρων, Διασυνοριακό Εμπόριο, Εφαρμογή Συμβάσεων και Ολοκλήρωση Πτωχευτικής Διαδικασίας) αναλύοντας τη μεθοδολογία που χρησιμοποιεί η Παγκόσμια Τράπεζα και ανάλυση αυτών στο τρίτο κεφάλαιο για την Ελλάδα. Στο τέταρτο κεφάλαιο δίνονται τα αποτελέσματα της ανάλυσης βάση του *Spearman* για την εύρεση συσχέτισης της κατάταξης των χωρών καθώς και το  $t$  ως έλεγχος σημαντικότητας σε επίπεδο σημαντικότητας  $\alpha = 0,05$ .

Τέλος στο πέμπτο κεφάλαιο αν και το συμπέρασμα είναι ότι υπάρχει θετική συσχέτιση στην κατάταξη των χωρών παγκοσμίως, διερεύνηση και ανάλυση των παραμέτρων (του DB) πρέπει να γίνεται όχι μόνο βραχυπρόθεσμα αλλά και μακροπρόθεσμα εκτός των χρονολογιών 2010 - 2016 και εκτός των πεδίων εφαρμογών αυτών.

# ΚΕΦΑΛΑΙΟ 1

## 1.1. Έννοια της επιχειρηματικότητας

Η επιχειρηματικότητα αποτελεί μια έννοια πολυσήμαντη, πολυδιάστατη, πολυσυζητημένη, αμφιλεγόμενη. Απαντάται από την αρχαιότητα σε όλες τις κοινωνίες και σε πλήθος μορφών, ωστόσο δεν έχει διατυπωθεί ένας οικουμενικά αποδεκτός ορισμός της.

Ο Πλάτωνας αντιμετώπισε την επιχειρηματικότητα με επιφυλακτικότητα, ενώ ο Δημοσθένης και ο Ξενοφώντας θεώρησαν την ανακάλυψη και την αξιοποίηση ευκαιριών κέρδους ως προϋπόθεση μιας επιχειρηματικής δραστηριότητας. Οι Ρωμαίοι συγγραφείς δεν συνεισέφεραν σημαντικά στον προσδιορισμό της έννοιας, ωστόσο επηρέασαν έμμεσα την επιχειρηματικότητα και, γενικότερα, την οικονομία με το σύστημα δικαίου που εισήγαγαν. Η χριστιανική θεολογία προσέγγισε αρχικά με κριτικό πνεύμα, τις κάθε λογής επιχειρηματικές πράξεις που θα μπορούσαν να έχουν επιπτώσεις ηθικής τάξεως, ωστόσο σταδιακά αναγνώρισε τη συμβολή της επιχειρηματικότητας στην ανάπτυξη μιας κοινωνίας (Γεωργιάδης, 2008).

Κατά τον 18ο αιώνα, η επιχειρηματικότητα είχε αμιγώς οικονομική χροιά και συνδεόταν με τον κίνδυνο που ενείχε η αγορά πρώτων υλών, προϊόντων, κ.ά. σε τιμές καθορισμένες και η πώλησή τους σε τιμές απροσδιόριστες. Η έννοια διευρύνθηκε τους επόμενους αιώνες, όταν συμπεριέλαβε τη διαχείριση των παραγωγικών συντελεστών. Μόλις στις αρχές του 20ου αιώνα, η επιχειρηματικότητα εμπλουτίστηκε εννοιολογικά με τη διάσταση της καινοτομίας, τη διαχείριση της δυναμικής και της αβεβαιότητας της αγοράς και την άσκηση επιρροής και ελέγχου, ενώ τις τελευταίες δεκαετίες ταυτίστηκε με την αναγνώριση ευκαιριών, τη δημιουργική αξιοποίηση πόρων, την ίδρυση νέων επιχειρήσεων και τη δημιουργία νέων θέσεων εργασίας. Σύμφωνα, δε, με μια πιο σύγχρονη αντίληψη, η επιχειρηματικότητα είναι νοοτροπία και τρόπος ζωής, είναι η κινητήρια δύναμη που ωθεί τα άτομα να διαφοροποιηθούν, να χαράξουν νέους δρόμους και να προκαλέσουν εξελίξεις νωρίτερα από την εποχή τους ή ταχύτερα από τους υπόλοιπους ανθρώπους, ανεξαρτήτως αποτελέσματος.

Στην πραγματικότητα, η επιχειρηματικότητα συνιστά ένα σύμπλεγμα νομικών, διοικητικών, οικονομικών, πολιτικών, κοινωνικών, ψυχολογικών και άλλων όρων και διαδικασιών, με αποτέλεσμα να προσελκύει το ενδιαφέρον επιστημόνων και επαγγελματιών από διάφορους ακαδημαϊκούς και επιχειρηματικούς κλάδους, αντίστοιχα. Η προσέγγιση της έννοιας εξαρτάται τόσο από τη γνωστική και την επαγγελματική αφετηρία κάθε ενδιαφερομένου, όσο και από το ευρύτερο πλαίσιο στο οποίο η επιχειρηματικότητα αναπτύσσεται ή προσδοκείται να αναπτυχθεί.

Η λέξη «επιχειρηματικότητα» προέρχεται από το ρήμα «επιχειρώ», το οποίο στην ελληνική γλώσσα σημαίνει «δοκιμάζω», «αρχίζω κάποιο έργο», «καταπιάνομαι με κάποια δραστηριότητα», «ενεργώ με συγκεκριμένο τρόπο και στόχο», «προσπαθώ να επιτύχω κάτι». Εξάλλου, ο διεθνώς επικρατών όρος entrepreneurship θα μπορούσε να μεταφραστεί κυριολεκτικά ως «παρεμβολή» ή ως «διοίκηση στρατευμάτων στη μάχη». Συνεπώς, η ίδια η έννοια υποδηλώνει ή εμπεριέχει συμπεριφορές και δεξιότητες, οι οποίες αφορούν στην πρωτοβουλία και την απόπειρα για την έναρξη μιας δραστηριότητας, στην οργάνωση και τη μεθόδευση των σχετικών ενεργειών, στην ύπαρξη κάποιου στόχου και στην κινητοποίηση προς την επίτευξή του, δηλαδή για ουσιαστική και δυναμική παρέμβαση στην κοινωνική πραγματικότητα.

Επιπλέον, ως επιχειρηματικότητα μπορεί να θεωρηθεί η σύλληψη και η εκτέλεση μιας ιδέας, η οποία μπορεί να επιφέρει κάποια προστιθέμενη αξία (π.χ. για την κοινωνία, την αγορά), με την αφιέρωση του απαραίτητου χρόνου, την καταβολή ανάλογης προσπάθειας, την ανάληψη των συνοδευτικών οικονομικών, ψυχολογικών και κοινωνικών κινδύνων και τη διαχείριση των αντίστοιχων εκροών. Σε ορισμένες περιπτώσεις, η ιδέα προκύπτει μέσω της αναγνώρισης και της διάθεσης για οικονομική εκμετάλλευση, κατά τρόπο παραγωγικό, ευκαιριών που αναδεικνύονται από μια κατάσταση ή συγκυρία. Εξάλλου, επιχειρηματικότητα είναι η προσπάθεια μετατροπής μιας πρωτοβουλίας σε αποτέλεσμα και από αυτή τη διαδικασία να προκύψει, συν τοις άλλοις, οικονομικό κέρδος. Υπάρχουν δύο είδη επιχειρηματικότητας: η ένδο-επιχειρηματικότητα (intrapreneurship), η οποία αναπτύσσεται από τα στελέχη μιας υφιστάμενης επιχείρησης και η επιχειρηματικότητα που αποσκοπεί στη δημιουργία μιας νέας επιχείρησης (start-up). Στην τελευταία περίπτωση, άλλοτε πρόκειται για επιχειρηματικότητα ευκαιρίας (διαπίστωση και αξιοποίηση κάποιας ευκαιρίας) και άλλοτε για επιχειρηματικότητα ανάγκης (υποχρεωτική επιλογή επιχειρηματικότητας ως μέσου βιοπορισμού) (Γεωργιάδης, 2008).

Ένας άλλος ορισμός, παρουσιάζει την επιχειρηματικότητα «ως μια προσπάθεια μετατροπής της πρωτοβουλίας σε αποτέλεσμα και από τη διαδικασία αυτή να προκύψει οικονομικό κέρδος» (Cunningham and Lischeron, 1991).

Βέβαια, όπως προαναφέρθηκε υπάρχουν πολλοί ακόμη ορισμοί-ερμηνείες γύρω από το έννοια της επιχειρηματικότητας. Ενδεικτικά, σύμφωνα με τους McGrath & MacMillan (2000), η επιχειρηματικότητα είναι «τρόπος σκέψης», δηλαδή οι επιχειρηματίες διαρκώς ανακαλύπτουν νέες επιχειρηματικές ευκαιρίες, τις οποίες και αξιοποιούν όποτε κρίνουν σκόπιμο οι ίδιοι.. Ένας άλλος ερευνητής, ο Drucker (1985), επισημαίνει ότι «δεν αποτελεί επιχειρηματικότητα η ίδρυση μιας οποιασδήποτε νέας εταιρείας η οποία θα κάνει ότι περίπου κάνουν και άλλες παρόμοιες εταιρείες της αγοράς». Τέλος, ο Αλεξίδης (2014), όρισε την επιχειρηματικότητα ως εξής: «η επιχειρηματικότητα ορίζεται ανάλογα με την οικονομική, οπτική ή διοικητική, που την ορίζει ο καθένας. Από την οικονομική σκοπιά, επιχειρηματίας είναι το άτομο που αναλαμβάνει τον κίνδυνο και παίρνει αποφάσεις που επηρεάζουν την κατανομή, τον τύπο, την χρήση των αγαθών, των πόρων ή των επιχειρήσεων. Από την σκοπιά της διοίκησης, οι επιχειρηματίες διακρίνονται σε εκείνους που αναζητούν τις ευκαιρίες και σε εκείνους που διοικούν μια επιχείρηση».

## 1.2. Κίνητρα επιχειρηματικότητας

Υπάρχουν οι λεγόμενες αιτίες οι οποίες έκαναν ένα άτομο να γίνει επιχειρηματίας. Μεταξύ αυτών είναι, ο παράγοντας της τύχης, η συνέχιση της λειτουργίας μιας οικογενειακής επιχείρησης από γενιά σε γενιά, το αντικείμενο της εκπαίδευσης του και οι επαγγελματικές τους εμπειρίες. Αυτά θεωρούνται ουδέτερα κίνητρα και η ισχύς τους μπορεί να είναι ίδια ή και μεγαλύτερη σε σχέση με τα ελκτικά και ωθητικά κίνητρα. Το να γίνει κάποιος επιχειρηματίας είναι μια εξαιρετικά δύσκολη απόφαση, μιας και το άτομο επηρεάζεται από αρκετούς παράγοντες, μεταξύ αυτών είναι οι πολιτισμικοί, οι προσωπικοί αλλά και οι ψυχοσυναισθηματικοί. Σε αυτή την λογική, γίνεται διάκριση σε δύο είδη επιχειρηματικότητας. Είναι η επιχειρηματικότητα ευκαιρίας και η επιχειρηματικότητα ανάγκης. Οι επιχειρηματίες που εντάσσονται στην πρώτη κατηγορία, εστιάζουν στην αύξηση του εισοδήματός τους, ενώ η δεύτερη, αφορά σε άτομα τα οποία δεν μπορούν να βρουν άλλη εργασία ή δεν είναι ικανοποιημένοι από την υπάρχουσα εργασία τους. Στην χώρα μας, αρκετοί άνθρωποι, δηλώνουν πως η έλλειψη ικανοποιητικής εργασίας τους οδηγεί στο να γίνουν επιχειρηματίες. Από την άλλη μεριά, βλέπουμε ότι η χώρα μας έχει χαμηλότερο ποσοστό

στους δείκτες της επιχειρηματικής ευκαιρίας. Γενικά θεωρείται ότι όταν υπάρχει οικονομική ευμάρεια, υπάρχει η τάση για άνθιση της επιχειρηματικής ευκαιρίας και μείωση της επιχειρηματικής ανάγκης. Στη χώρα μας, εξαιτίας της οικονομικής κρίσης, φαίνεται ότι τα άτομα στρέφονται στην επιχειρηματικότητα λόγω ανάγκης και λιγότερο λόγω επιχειρηματικών ευκαιριών που θα τους οδηγούσαν σε υψηλότερο εισόδημα (Ιωαννίδης, 2013).

Τα άτομα ωθούνται στην επιχειρηματική δραστηριότητα από κάποια κίνητρα τα οποία καθορίζονται από τις προοπτικές του καθενός για την πορεία του στον εργασιακό και επιχειρηματικό κόσμο. Τα κυριότερα είναι τα εξής :

### **1) Το κέρδος**

Το κέρδος είναι ίσως το σπουδαιότερο κίνητρο. Ο επιχειρηματίας προσδοκά μια απόδοση της επένδυσης που θα τον ανταμείψει ικανοποιητικά για τους κινδύνους και τις πρωτοβουλίες που αναλαμβάνει στην επιχειρηματική του δραστηριότητα

### **2) Η ανεξαρτησία**

Είναι πολύ συνηθισμένες οι φράσεις «θέλω να είμαι αφεντικό του εαυτού μου» ή «δεν θέλω κανένα πάνω από το κεφάλι μου». Η ελευθερία για ανεξάρτητη εργασία είναι ανταμοιβή και κίνητρο της επιχειρηματικότητας.

### **3) Η προσωπική και επαγγελματική ανάπτυξη**

Για να αναπτυχθεί μια επιχείρηση πρέπει πρώτα να φροντίσει ο επιχειρηματίας για την προσωπική του ανάπτυξη. Να μπορεί να ανταπεξέρχεται στο ρίσκο, στο στρές, στη αβεβαιότητα. Πολλοί γίνονται επιχειρηματίες για να βιώσουν το αίσθημα της προσωπικής ανάπτυξης και αυτοολοκλήρωσης, που απορρέει από μία ολοκληρωμένη και σωστή επιχείρηση.

### **4) Η εναλλακτική επιλογή σε μία μη ικανοποιητική εργασία**

Πολλοί επιχειρηματίες ήταν στελέχη ή εργαζόμενοι γενικά σε άλλες επιχειρήσεις στο παρελθόν. Κάποια στιγμή είτε δεν τους κάλυπτε η εργασία τους, είτε δεν είχαν τις προοπτικές εξέλιξης, είτε δημιούργησαν μια επιχείρηση ως δεύτερη δουλειά και όταν διαπίστωσαν ότι πηγαίνουν καλά εγκατέλειψαν την μισθωτή εργασία και ασχολήθηκαν αποκλειστικά με την δική τους επιχείρηση (Γεωργιακάκης & Ξανθουδάκης, 2015).



### 1.3. Παράγοντες που επηρεάζουν την επιχειρηματικότητα

Η επιχειρηματικότητα αποτελεί ένα ευρύ πεδίο μελέτης και έρευνας, δεδομένου ότι δεν αντιστοιχεί σε μια και μόνη συγκεκριμένη ακαδημαϊκή επιστήμη, αλλά σχετίζεται με πολλούς επιστημονικούς κλάδους, όπως η οικονομία, η κοινωνιολογία και η ψυχολογία., ως εκ τούτου η επιχειρηματικότητα αποτελεί ένα πολύπλευρο κλάδο ο οποίος χαρακτηρίζεται και επηρεάζεται από πολύπλοκα κοινωνικά, πολιτιστικά, περιβαλλοντικά, δημογραφικά και οικονομικά φαινόμενα (Gaddam, 2007).

Πολλοί ερευνητές (Chell *et al.*, 1991; Gimeno *et al.*, 1992) έχουν προσπαθήσει να εντοπίσουν και να μελετήσουν τους παράγοντες που επηρεάζουν την επιχειρηματικότητα και οδηγούν στην επιχειρηματική επιτυχία. Η προσπάθεια αυτή κατέδειξε έξι κατηγορίες παραγόντων επίδρασης (Gaddam, 2007): τους οικονομικούς παράγοντες (economic factors), τους ψυχολογικούς (psychological factors), τους κοινωνιολογικούς (social factors), τους περιβαλλοντικούς παράγοντες (environmental factors), τους δημογραφικούς παράγοντες (demographic factors) και τους παράγοντες κουλτούρας ή πολιτισμικούς παράγοντες (cultural factors) (Διάγραμμα 1.3.1.) (Κώστα, 2010).

**Διάγραμμα 1.3.1.: Παράγοντες επίδρασης της Επιχειρηματικότητας**



(Κώστα, 2010)

Οι οικονομικοί παράγοντες αποτελούν τον πυρήνα ύπαρξης της επιχειρηματικότητας, καθώς η ύπαρξη επιχειρηματικής δραστηριότητας βασίζεται στην οικονομική θεωρία της προσφοράς και της ζήτησης. Ο Schumpeter (1934, 1961) από πολύ νωρίς επεσήμανε τη σχέση ανάμεσα στην επιχειρηματικότητα και την οικονομική θεωρία. Οι οικονομικοί παράγοντες επηρεάζουν την επιχειρηματικότητα καθώς υπάρχουν καθ' όλη τη διάρκεια δράσης της επιχείρησης. Πιο συγκεκριμένα, οι οικονομικές μεταβλητές που ασκούν τη μεγαλύτερη επιρροή είναι οι νομισματικές πολιτικές των κρατών, οι πολιτικές του εμπορίου, οι κυβερνητικές παρεμβάσεις, τα επίπεδα φορολογίας, το κατά κεφαλήν εισόδημα κ.α..

Οι κοινωνιολογικοί παράγοντες αναφέρονται στις δυνάμεις που δρουν και τις τάσεις που παρατηρούνται μέσα σε μια κοινωνία και οι οποίες επηρεάζουν την επιχειρηματική δραστηριότητα. Οι κοινωνικές τάσεις αφορούν τον τρόπο που οι άνθρωποι ζουν τη ζωή τους. Οι προτιμήσεις των ατόμων συνδέονται με μεταβλητές που επηρεάζουν την επιχειρηματική δραστηριότητα, όπως για παράδειγμα οι καταναλωτικές συνήθειες, τα πρότυπα ψυχαγωγίας και διασκέδασης, ο τόπος και ο τρόπος εργασίας κ.α. Κάθε επιχείρηση τοποθετείται μέσα σε ένα συγκεκριμένο περιβάλλον το οποίο επηρεάζει την επιχειρηματικότητα.

Οι περιβαλλοντικοί παράγοντες, ενδογενείς ή/και εξωγενείς, μπορούν να γίνουν αντιληπτοί σε διάφορα επίπεδα. Για παράδειγμα, η διαθεσιμότητα των πόρων ενός οργανισμού υποδηλώνεται από το περιβάλλον, ο αριθμός εισόδου νέων επιχειρήσεων σε ένα κλάδο επηρεάζεται από τον αριθμό των ανταγωνιστικών επιχειρήσεων που υπάρχουν στον κλάδο κ.α. (Singh, 1990).

Οι δημογραφικοί παράγοντες επηρεάζουν και αυτοί με τη σειρά τους την επιχειρηματικότητα. Η μελέτη των τάσεων του ανθρώπινου πληθυσμού σε σχέση με διάφορες μεταβλητές όπως το μέγεθος του πληθυσμού, η ηλικία του πληθυσμού, η διάρθρωση, η γεωγραφική κατανομή, η εθνικότητα, η εκπαίδευση, η φυλετική σύνθεση, η κατανομή του εισοδήματος και του πλούτου κ.α.(Gaddam, 2007).

Αξίζει να τονισθεί, ότι ένας από τους κυριότερους παράγοντες που επηρεάζει την απόφαση ενός ατόμου να γίνει επιχειρηματίας είναι το οικογενειακό του περιβάλλον. Φαίνεται ότι το επάγγελμα των γονέων διαδραματίζει καθοριστικό ρόλο, μιας και επηρεάζει σε μεγάλο βαθμό τις στάσεις και τις προτιμήσεις του παιδιού ως προς την επιχειρηματικότητα (Shapiro, 1984).

#### 1.4 Η επιχειρηματικότητα στην Ελλάδα

Η Ελλάδα τα τελευταία έτη αντιμετωπίζει αρκετά σοβαρά οικονομικά προβλήματα, τα οποία σχετίζονται με το χρέος της. Έτσι, η χώρα βρίσκεται αντιμέτωπη με μια βαθιά οικονομική ύφεση που την έχει οδηγήσει σε υψηλά ποσοστά ανεργίας και ειδικότερα τους νέους, σε συνδυασμό με την στασιμότητα που επικρατεί τόσο στην καινοτομία όσο και στην δημιουργικότητα. Οι αρνητικές οικονομικές συνθήκες στις οποίες έχει περιέλθει η χώρα μας, έχουν οδηγήσει τους πολίτες στο να μην επιδιώκουν να ασχοληθούν με τον επιχειρηματικό τομέα, εξαιτίας των κινδύνων που φοβούνται ότι θα αντιμετωπίσουν. Ωστόσο, για να αναπτυχθεί η οικονομία μιας χώρας, είναι προφανές ότι χρειάζεται να υπάρξει προώθηση και ανάκυψη της επιχειρηματικότητας. Κάτι τέτοιο μπορεί να συμβεί μέσω της δημιουργίας νέων καινοτόμων επιχειρήσεων, όχι μόνο στην Ελλάδα αλλά και στις υπόλοιπες χώρες που αντιμετωπίζουν παρόμοια οικονομικά προβλήματα. Η επιχειρηματική ανάπτυξη των ατόμων, η εισαγωγή νέων τεχνολογιών και η καλύτερη χρήση των διαθέσιμων πόρων μπορεί να συμβεί μέσα από την εκπαιδευτική διαδικασία (Saiti & Provatari, 2014).

Αρκετά μεγάλο ποσοστό των Ελλήνων, θεωρεί πως στην χώρα μας υπάρχουν αρκετά προβλήματα που σχετίζονται με την αδειοδότηση, καθώς επίσης και ελάχιστοι οικονομικοί πόροι, ώστε να προχωρήσουν στην δημιουργία μιας επιχείρησης. Με βάση τις έρευνες που έχουν πραγματοποιηθεί, προκύπτει ότι η επιχειρηματικότητα στην χώρα μας είναι σε χαμηλότερα επίπεδα, σε σχέση με τις χώρες στον υπόλοιπο κόσμο. Μάλιστα, οι πολίτες, προτιμούν να εργάζονται ως μισθωτοί παρά να γίνουν οι ίδιοι επιχειρηματίες (Αναγνωστάκη & Μαστορέλης, 2011).

Ο κυρίαρχος λόγος για τον οποίο αποτυγχάνουν και «κλείνουν» οι επιχειρήσεις στην Ελλάδα δεν είναι άλλος από την έλλειψη κερδοφορίας. Μάλιστα, αυτό φαίνεται από το γεγονός ότι το 70% των ελλήνων επιχειρηματιών κλείνουν τις επιχειρήσεις τους εξαιτίας της παραπάνω αιτίας. Παρότι, η χώρα μας αντιμετωπίζει σημαντικότερη έλλειψη ρευστότητας εδώ και χρόνια, το κυρίαρχο πρόβλημα των επιχειρηματιών δεν είναι αυτό, αλλά η μικρή τους κερδοφορία. Φυσικά, η τεράστια ύφεση στην οποία βρίσκεται η χώρα δεν επιτρέπει στους καταναλωτές να έχουν μεγάλη αγοραστική δύναμη και αυτό συνεπάγεται την χαμηλή κερδοφορία των επιχειρήσεων. Η χαμηλή κερδοφορία είναι από τους παράγοντες που οδήγησαν στο κλείσιμο, με αποτέλεσμα, οι πρώην πλέον

επιχειρηματίες, να στραφούν σε άλλες διεξόδους. Η πρώτη ήταν να πουλήσουν την επιχείρησή τους, ώστε να αποκομίσουν κάποια έσοδα και η άλλη να αναζητήσουν εργασία. Όμως, γίνεται εύκολα κατανοητό, ότι η χρόνια ύφεση που έχει υποστεί η χώρα, οδηγεί σε τέτοιες καταστάσεις, επομένως το να πουλήσει κάποιος την επιχείρησή του είναι αρκετά δύσκολο, όπως και το να βρει νέα εργασία (Ιωαννίδης, 2013).

## 1.5 Διαδικασία έναρξης μιας επιχείρησης

Αν και τα τελευταία χρόνια έχουν γίνει στη χώρα μας αρκετά θετικά βήματα για την απλοποίηση της διαδικασίας ίδρυσης μιας νέας επιχείρησης, παραμένει ως και σήμερα μια χρονοβόρα και ακριβή διαδικασία. Η διαδικασία ίδρυσης μιας νέας επιχείρησης απαιτεί ορισμένα στοιχειώδη βήματα τα οποία ο νέος επιχειρηματίας οφείλει να τα γνωρίζει, ώστε να αποφύγει χάσιμο χρόνου και χρήματος. Τα κυριότερα από αυτά είναι τα εξής:

- Χώρος Εγκατάστασης: Το πρώτο πράγμα που θα πρέπει να προσδιοριστεί και να εξασφαλιστεί είναι ο χώρος εγκατάστασης της επιχείρησης. Για αυτό το λόγο είναι απαραίτητο να έχει αποφασιστεί η περιοχή στην οποία θα βρίσκεται, το μέγεθος του σε τμ., αν είναι εύκολα προσβάσιμος από τους πελάτες, αν υπάρχουν χώροι στάθμευσης κ.α.
- Αριθμός Φορολογικού Μητρώου (ΑΦΜ) - Έναρξη Επιτηδεύματος: Κάθε υποψήφια επιχείρηση υποχρεούται να υποβάλει στην αρμόδια Δημόσια Οικονομική Υπηρεσία (ΔΟΥ) Δήλωση Έναρξης Επιτηδεύματος. Η διαδικασία αυτή περιλαμβάνει την υποβολή:
  - Του εντύπου Μ5 "Δήλωση υπό ίδρυση Επιχείρησης"
  - Του εντύπου Μ2 "Δήλωση έναρξης " αν πρόκειται για Φυσικά Πρόσωπα ή του εντύπου "Δήλωση έναρξης.

Εκτός από τα παραπάνω έντυπα, η υποψήφια επιχείρηση υποχρεούται να υποβάλει επιπλέον ένα αριθμό δικαιολογητικών για τα οποία μπορεί να ενημερωθεί από τη ΔΟΥ του τόπου όπου εδρεύει. Να σημειωθεί σε αυτό το σημείο, ότι κατά την έναρξη των εργασιών καταβάλλεται και ο φόρος συγκέντρωσης κεφαλαίου (1% του μετοχικού κεφαλαίου) καθώς και τέλη χαρτοσήμου, το ύψος των οποίων κυμαίνεται ανάλογα με την νομική μορφή της επιχείρησης και τον πληθυσμό του τόπου όπου ασκείται η

δραστηριότητα. Υποχρεωτικά εκδίδεται ΑΦΜ για κάθε φυσικό ή νομικό πρόσωπο που διενεργεί πράξεις φορολογικού ενδιαφέροντος στην Ελλάδα. Κατά κανόνα ΑΦΜ αποδίδεται ήδη στις υπό ίδρυση επιχειρήσεις από τα Γραφεία Μητρώου των κατά τόπους ΔΟΥ. Ο ίδιος ΑΦΜ ισχύει και μετά την Δήλωση έναρξης εργασιών και δεν αλλάζει ανεξάρτητα από μεταβολές στην νομική μορφή, στον ιδρυτή, στην επωνυμία κ.λπ. Μόνη εξαίρεση αποτελεί η μετατροπή από εταιρική μορφή σε ατομική επιχείρηση και το αντίστροφο, οπότε εκδίδεται νέος ΑΦΜ. Οι επιχειρήσεις και οι επαγγελματίες υποχρεούνται να χρησιμοποιούν ορισμένα θεωρημένα Βιβλία και στοιχεία, που ορίζονται από τον Κώδικα Φορολογικών Βιβλίων και Στοιχείων, ανάλογα με την νομική μορφή, το είδος της δραστηριότητας, την κατηγορία τήρησης Βιβλίων κ.λπ.

**Νομική Μορφή:** Η επιλογή της νομικής μορφής της επιχείρησης είναι πολύ σημαντική και απαιτείται η συνδρομή ειδικού νομικού και οικονομικού συμβούλου. Στην περίπτωση της ατομικής επιχείρησης για την οποία μιλάμε δεν απαιτούνται ιδιαίτερες νομικές διαδικασίες ίδρυσης.

**Εγγραφή στο Επιμελητήριο - Άδεια Ασκήσεως επαγγέλματος:** Στο Επιμελητήριο γίνεται αναγγελία έναρξης, προεγγραφή και εκδίδεται βεβαίωση δικαιώματος χρήσης επωνυμίας και κατοχύρωσης διακριτικού τίτλου της επιχείρησης. Ο χρόνος που απαιτείται για την οριστική εγγραφή στο οικείο Επιμελητήριο είναι έως δύο μήνες από την έναρξη των εργασιών για τις ατομικές επιχειρήσεις. Εκτός από τις άδειες εγκατάστασης και λειτουργίας που αναφέρθηκαν προηγουμένως, για ορισμένες κατηγορίες επαγγελμάτων είναι απαραίτητη για την έναρξη επαγγελματικής δραστηριότητας και η έκδοση άδειας ασκήσεως επαγγέλματος.

**Εγγραφή σε Ασφαλιστικό Φορέα:** Η εγγραφή σε ασφαλιστικό φορέα είναι υποχρεωτική για όλα τα φυσικά πρόσωπα και τα μέλη νομικών προσώπων, που έχουν συμπληρώσει το 18ο έτος της ηλικίας τους και δραστηριοποιούνται σε πόλη άνω των 2.000 κατοίκων. Ο μεγαλύτερος αριθμός των νέων επιχειρηματιών εγγράφεται κατά κύριο λόγο στον Οργανισμό Ασφάλισης Ελεύθερων Επαγγελματιών (ΟΑΕΕ).

**Πρόσληψη Προσωπικού:** Ο εργοδότης υποχρεούται να καταθέσει δήλωση και κάρτα πρόσληψης, για κάθε εργαζόμενο που προσλαμβάνει, στο κατάστημα του Οργανισμού Απασχολήσεως Εργατικού Δυναμικού (ΟΑΕΔ) του τόπου όπου εδρεύει η επιχείρηση. Στην συνέχεια ο εργοδότης υποβάλλει Κατάσταση Προσωπικού και ωρών εργασίας στα κατά τόπους γραφεία της Επιθεώρησης Εργασίας του Υπουργείου Εργασίας και

Κοινωνικών Ασφαλίσεων. Στην περίπτωση που ο εργαζόμενος είναι υπήκοος χώρας-μέλους της Ευρωπαϊκής Ένωσης (Ε.Ε.) συνυποβάλλεται και το έντυπο "Δήλωση Εργοδότη για πρόσληψη κοινοτικού εργαζόμενου". Στην περίπτωση που ο εργαζόμενος είναι υπήκοος τρίτης χώρας απαιτούνται κατά περίπτωση και άλλα δικαιολογητικά. Η πληροφόρηση στην περίπτωση αυτή είναι αρμοδιότητα του ΟΑΕΔ και της Δ/σης Εργασίας των κατά τόπους Νομαρχιών. Τέλος ο εργοδότης είναι υποχρεωμένος να παρουσιαστεί (ως εργοδότης) και να δηλώσει τους εργαζόμενους στον ασφαλιστικό τους φορέα, που κατά κανόνα είναι το κατά τόπους Ίδρυμα Κοινωνικών Ασφαλίσεων (ΙΚΑ). (Θεοδωράκογλου & Αγγελίδης, 2014)

Στην Ελλάδα το ποσοστό πληθυσμού ηλικίας 18 - 64 ετών που είναι σε αρχικά στάδια επιχειρηματικής ενεργοποίησης παρουσιάζει σημαντικές διακυμάνσεις. Το 2014 το ποσοστό επιχειρηματικότητας αρχικών σταδίων αυξήθηκε από μόλις 5,2% το 2013 σε 7,8% το 2014, σε επίπεδα υψηλότερα δηλαδή από το μακροχρόνιο μέσο όρο του δείκτη (2003-2014). Στον αντίποδα, τα πρώτα αποτελέσματα από την ανάλυση των στοιχείων για το 2015 καταγράφουν εκ νέου πτώση του δείκτη στο επίπεδο του 6,9%. Η Διόρθωση όμως είναι ηπιότερη, καθώς ο δείκτης κυμαίνεται στα επίπεδα του μακροχρόνιου μέσου όρου σε αντίθεση με προηγούμενα έτη στα οποία είχε αντίστοιχα σημειωθεί πτώση, ένδειξη πιθανής άμβλυνσης της αβεβαιότητας που έχει επιφέρει η οικονομική κρίση. (Ιωαννίδης *et al*, 2016)

## ΚΕΦΑΛΑΙΟ 2

### 2.1 Τι είναι η Παγκόσμια Τράπεζα

Η Παγκόσμια Τράπεζα είναι μια ζωτική πηγή οικονομικής και τεχνικής βοήθειας προς τις αναπτυσσόμενες χώρες σε όλο τον κόσμο. Δεν είναι μια τράπεζα με τη συνήθη έννοια, αλλά μια μοναδική συνεργασία για τη μείωση της φτώχειας και τη στήριξη της ανάπτυξης (Anon 2016c).

Ιδρύθηκε το 1944, η Παγκόσμια Τράπεζα έχει την έδρα της στην Ουάσιγκτον. Έχουν περισσότερους από 10.000 υπαλλήλους σε περισσότερα από 120 γραφεία σε όλο τον κόσμο. Ο Όμιλος της Παγκόσμιας Τράπεζας (World Bank Group) αποτελείται από πέντε διαφορετικούς οργανισμούς. Και οι πέντε Οργανισμοί, παρότι είναι εξειδικευμένοι σε διαφορετικές πλευρές της αναπτυξιακής διαδικασίας, δρουν συνεργαζόμενοι για τον κοινό στόχο, δηλαδή τη μείωση της φτώχειας και τη βελτίωση των συνθηκών ζωής στις αναπτυσσόμενες χώρες. Οι οργανισμοί του ομίλου είναι: η Διεθνής Τράπεζα Ανασυγκρότησης και Ανάπτυξης (IBRD), ο Διεθνής Οργανισμός Ανάπτυξης (IDA), ο Διεθνής Οργανισμός Χρηματοδότησης (IFC), ο Οργανισμός Πολυμερούς Ασφάλισης Επενδύσεων (MIGA), και το Διεθνές Κέντρο Διακανονισμού Επενδυτικών Διαφορών (ICSID) (Anon 2016c).

Επιπλέον η Παγκόσμια Τράπεζα δραστηριοποιείται στους τομείς της γεωργίας, αλιείας και δασοκομίας, δικαιοσύνης και δημόσιας διοίκησης, πληροφορικής και τηλεπικοινωνίας, εκπαίδευσης, χρηματοοικονομικά, υγείας και άλλες κοινωνικές υπηρεσίες, βιομηχανίας και εμπορίου, ενέργειας και μεταλλείων, μεταφορών υδάτων, δημόσιας υγιεινής και προστασίας από πλημμύρες σε έξι περιοχές.

Οι περιοχές αυτές είναι οι εξής:

1. η (υποσαχάρια) Αφρική
2. η ανατολική Ασία και ο Ειρηνικός
3. η νότια Ασία
4. η Ευρώπη και η κεντρική Ασία
5. η Μέση Ανατολή και η βόρεια Αφρική
6. η Λατινική Αμερική και η Καραϊβική

(Κελαντώνη, 2015α)

## 2.2. Ο Τρόπος λειτουργίας της Παγκόσμιας Τράπεζας

Η λειτουργία της Παγκόσμιας Τράπεζας δομείται από 5 ιδρύματα, τα οποία λειτουργούν ξεχωριστά αλλά είναι άρρηκτα συνδεδεμένα μεταξύ τους. Τα ιδρύματα αυτά είναι τα ακόλουθα (Κελαντώνη, 2015β):

1. Διεθνής Τράπεζα Ανασυγκρότησης και Ανάπτυξης (IBRD) ιδρύθηκε το 1944 στο Bretton Woods μαζί με το ΔΝΤ και αποτελούσε το αρχικό ίδρυμα το οποίο μετεξελίχθηκε σε Παγκόσμια Τράπεζα με αναπτυξιακούς οργανισμούς. Υπήρξε ο αρχιτέκτονας της Ευρώπης μετά την απόλυτη καταστροφή την οποία προκάλεσε ο β παγκόσμιος πόλεμος και με το σχέδιο Marshall επήρθε η ευρωπαϊκή ανασυγκρότηση. Σήμερα ασχολείται με την παροχή βοήθειας για την βελτίωση των όρων διαβίωσης των αναπτυσσόμενων κρατών και με τη ροή χρηματοδοτικών πηγών από τις αναπτυγμένες χώρες στις αναπτυσσόμενες (Alacevich, 2008).
2. Διεθνής Οργανισμός Ανάπτυξης (IDA) δημιουργήθηκε το 1960, ο σκοπός του είναι η παραχώρηση δανείων με χαμηλό επιτόκιο με περίοδο χάριτος και μακροχρόνια δυνατότητα εξόφλησης. Η χρηματοδότηση του προέρχεται από τις εισφορές των πιο πλούσιων χωρών μελών του.
3. Διεθνής Εταιρία Χρηματοδότησης (IFC) ιδρύθηκε το 1956 και επικεντρώνεται στην οικονομική ενίσχυση του ιδιωτικού τομέα των αναπτυσσόμενων κρατών. Μέσω της χρηματοδότησης του ιδιωτικού τομέα προκύπτουν θέσεις εργασίας και επομένως καταπολεμείται η φτώχεια. Επί της ουσίας, προάγει την οικονομική ανάπτυξη με την ενθάρρυνση της αύξησης των παραγωγικών ιδιωτικών επιχειρήσεων στις λιγότερο αναπτυγμένες χώρες. Οι δραστηριότητες της αυτές τη καθιστούν το μεγαλύτερο παγκόσμιο ίδρυμα.
4. Πολυμερής Οργανισμός για την Εγγύηση των Επενδύσεων (MIGA) ιδρύθηκε το 1988, είναι η στήριξη των άμεσων ξένων επενδύσεων στις αναπτυσσόμενες χώρες και επομένως προωθεί την εισροή ξένων ιδιωτικών κεφαλαίων στις αναπτυσσόμενες χώρες παρέχοντας τους ασφάλεια. Μετριάζει ακόμη, τους πολιτικούς κινδύνους, με τους οποίους ενδέχεται να έρθουν αντιμέτωποι οι επενδυτές σε αυτές τις χώρες. Η χρηματοδότηση της προέρχεται από την Παγκόσμια Τράπεζα και τα κράτη μέλη της.



5. Διεθνές Κέντρο Επίλυσης Επενδυτικών Διαφορών (ICSID) δημιουργήθηκε το 1966 και θεωρείται ο κορυφαίος οργανισμός-διαιτητής, ο οποίος πραγματεύεται την επίλυση διαφορών μεταξύ κυβερνήσεων και ξένων ιδιωτικών επενδυτών με σκοπό να καταστείλει τα εμπόδια στις ελεύθερες διεθνείς ροές των ιδιωτικών επενδύσεων στα διάφορα κράτη (Anon, 2016b).

### 2.3. Αντικείμενο και σκοπός της Παγκόσμιας Τράπεζας

Ο Όμιλος της Παγκόσμιας Τράπεζας έχει θέσει δύο στόχους στον κόσμο να επιτευχθούν μέχρι το 2030. Ο πρώτος είναι να μειώσει την ακραία φτώχεια με τη μείωση του ποσοστού των ανθρώπων που ζουν με λιγότερο από \$ 1,90 την ημέρα σε όχι περισσότερο από το 3% του πληθυσμού. Δεύτερον να προωθήσει την κοινή ευημερία με την προώθηση της ανάπτυξης του κατώτερου εισοδήματος στο 40% για κάθε χώρα.

**Χρηματοοικονομικά προϊόντα και υπηρεσίες:** Θα παρέχει δάνεια με χαμηλό επιτόκιο, μηδέν σε πιστώσεις με χαμηλό επιτόκιο, επιχορηγήσεις και στις αναπτυσσόμενες χώρες. Αυτά υποστηρίζει ένα ευρύ φάσμα επενδύσεων σε τομείς όπως η εκπαίδευση, η υγεία, η δημόσια διοίκηση, τις υποδομές, την ανάπτυξη του χρηματοοικονομικού και του ιδιωτικού τομέα, τη γεωργία, και διαχείριση του περιβάλλοντος και των φυσικών πόρων. Μερικά από τα έργα τους συγχρηματοδοτούνται με τις κυβερνήσεις, άλλους πολυμερείς οργανισμούς, εμπορικές τράπεζες, οργανισμούς εξαγωγικών πιστώσεων, καθώς και επενδυτές του ιδιωτικού τομέα. Πρέπει επίσης να παρέχουν ή να διευκολύνουν τη χρηματοδότηση μέσω εταιρικών σχέσεων εμπιστοσύνης, ταμείο με διμερείς και πολυμερείς χορηγούς. Πολλοί εταίροι ζήτησαν από την Τράπεζα να βοηθήσει στη διαχείριση των πρωτοβουλιών που καλύπτουν ανάγκες σε ένα ευρύ φάσμα τομέων και αναπτυσσόμενες περιφέρειες.

**Ανταλλαγή καινοτόμων γνώσεων:** Προσφέρουνε στήριξη σε αναπτυσσόμενες χώρες μέσω της παροχής συμβουλών πολιτικής, της έρευνας και της ανάλυσης, καθώς και την τεχνική βοήθεια. Αναλυτική εργασία ενισχύει συχνά τη Παγκόσμια Τράπεζα χρηματοδότησης και βοηθά να ενημερώσει τις δικές τις επενδύσεις στις αναπτυσσόμενες χώρες. Επιπλέον, υποστηρίζει την ανάπτυξη της ικανότητας των χωρών που εξυπηρετούνε. Για να διασφαλιστεί ότι οι χώρες μπορούν να έχουν πρόσβαση στην

καλύτερη παγκόσμια τεχνογνωσία και να συμβάλει στη δημιουργία γνώσης αιχμής, η Παγκόσμια Τράπεζα επιδιώκει συνεχώς να βελτιώσει τον τρόπο που μοιράζεται τις γνώσεις που έχει ξεκινήσει με τους πελάτες και το κοινό γενικότερα. Βασικές προτεραιότητες περιλαμβάνουν:

Αποτελέσματα: Συνεχίζουν να δίνουν την προσοχή τους στην παροχή βοήθειας στις αναπτυσσόμενες χώρες που αποφέρουν μετρήσιμα αποτελέσματα.

Μεταρρύθμιση: Η Παγκόσμια Τράπεζα θέλει να βελτιώσει κάθε πτυχή της δουλειάς της: πώς τα έργα σχεδιάζονται, πώς οι πληροφορίες είναι διαθέσιμες (πρόσβαση στην πληροφόρηση), και πώς να φέρει πιο κοντά τις δραστηριότητές της στις κυβερνήσεις των πελατών και των κοινοτήτων.

Ανοικτή Ανάπτυξη: Προσφέρουμε μια αυξανόμενη σειρά από δωρεάν, εύκολο στην πρόσβαση εργαλεία, έρευνα και τη γνώση για να βοηθήσει τους ανθρώπους να αντιμετωπίσουν τις προκλήσεις της ανάπτυξης στον κόσμο. Για παράδειγμα, η ιστοσελίδα Open Data προσφέρει δωρεάν πρόσβαση σε πλήρεις, downloadable δείκτες για την ανάπτυξη στις χώρες σε όλο τον κόσμο. Επίσης η Παγκόσμια Τράπεζα είναι σε ζωντανές συζητήσεις και ανοικτές σε συμμετέχοντες σε όλο τον κόσμο, και γίνονται ετήσιες συνεδριάσεις με το Διεθνές Νομισματικό Ταμείο (Anon, 2016a).

#### **2.4. Ποια είναι η ερευνά του Doing Business της Παγκόσμιας Τράπεζας**

Το DB (Doing Business) πρόγραμμα παρέχει αντικειμενικές μετρήσεις των κανονισμών των επιχειρήσεων και την επιβολή τους σε ολόκληρη την οικονομία σε 189 επιλεγμένες πόλεις σε υπό-εθνικό και περιφερειακό επίπεδο.

Το έργο του DB, που ξεκίνησε το 2002, εξετάζει τις εγχώριες επιχειρήσεις μικρού και μεσαίου μεγέθους και μετρά τους κανονισμούς που ισχύουν για όλο το κύκλο ζωής τους. Το σύνολο δεδομένων καλύπτει 47 οικονομίες στην υποσαχάρια Αφρική, 32 στη Λατινική Αμερική και την Καραϊβική, 25 στην Ανατολική Ασία και τον Ειρηνικό, 25 στην Ανατολική Ευρώπη και την Κεντρική Ασία, 20 στη Μέση Ανατολή και τη Βόρεια Αφρική και 8 στη Νότια Ασία, καθώς και 32 οικονομίες υψηλού εισοδήματος του ΟΟΣΑ.

Με τη συλλογή και την ανάλυση των ποσοτικών δεδομένων περιεκτικά μπορεί να συγκριθεί η ρύθμιση του επιχειρηματικού περιβάλλοντος σε ολόκληρη την οικονομία και μέσα από τη πάροδο του χρόνου, το *DB* ενθαρρύνει οικονομίες να ανταγωνίζονται για πιο αποτελεσματική ρύθμιση. Προσφέρει μετρήσιμα κριτήρια για τη μεταρρύθμιση και χρησιμεύει ως πηγή για ακαδημαϊκούς, δημοσιογράφους, ερευνητές του ιδιωτικού τομέα και άλλους ενδιαφερόμενους για το επιχειρηματικό κλίμα της κάθε οικονομίας. Το *DB* δεν μετρά όλες τις πτυχές του επιχειρηματικού περιβάλλοντος που έχουν σημασία για τη επιχείρηση ή τους επενδυτές, όπως οι μακροοικονομικές συνθήκες, ή το επίπεδο της απασχόλησης, της διαφθοράς, της σταθερότητας ή της φτώχειας, σε κάθε χώρα.

Συνολικά εξετάζονται 11 τομείς του επιχειρείν στην έκθεση του 2016, όπως η έναρξη επιχείρησης, οι κατασκευαστικές άδειες, η ηλεκτροδότηση, η καταχώρηση ακίνητης περιουσίας, η λήψη πιστώσεων, η προστασία επενδυτών μειοψηφίας, η πληρωμή φόρων, το διασυνοριακό εμπόριο, η εφαρμογή συμβάσεων και η ολοκλήρωση πτωχευτικής διαδικασίας. Και ο ενδέκατος τομέας που εμπλουτίστηκε για το 2016 είναι η αγορά εργασίας όσον αφορά τις προσλήψεις, τις απολύσεις και τις ώρες εργασίας.

Το *DB* δεν εξετάζει τα πλεονεκτήματα και τις αδυναμίες ούτε του παγκόσμιου χρηματοπιστωτικού συστήματος, ούτε το χρηματοπιστωτικό σύστημα της κάθε χώρας. Επίσης, δεν εξετάζει την κατάσταση των οικονομικών της κυβέρνησης κάθε χώρας. Το *DB* δεν καλύπτει το σύνολο της ρύθμισης, ή όλες τις κανονιστικές απαιτήσεις. Άλλοι τύποι ρύθμισης, όπως το χρηματοπιστωτικές αγορές, το περιβάλλον, ή την πνευματική ιδιοκτησία τους κανονισμούς που έχουν σημασία για τον ιδιωτικό τομέα δεν υπολογίζονται. Αυτός είναι ο λόγος, που η *DB* δεν είναι μια πλήρης αξιολόγηση της ανταγωνιστικότητας ή του επιχειρηματικού περιβάλλοντος της χώρας, και, σε κάθε περίπτωση, θα πρέπει να θεωρείται μόνο ως υποκατάστατο του κανονιστικού πλαισίου που αντιμετωπίζει ο ιδιωτικός τομέας σε μια συγκεκριμένη χώρα.

Επιπλέον, το *DB* προσφέρει λεπτομερείς εκθέσεις, οι οποίες καλύπτουν διεξοδικά τη ρύθμιση των επιχειρήσεων και τις μεταρρυθμίσεις σε διάφορες πόλεις και περιοχές εντός ενός έθνους. Οι εκθέσεις αυτές παρέχουν στοιχεία για την ευκολία του επιχειρείν, την κατάταξη και τη θέση, και προτείνουν μεταρρυθμίσεις για τη βελτίωση των επιδόσεων σε καθένα από τους τομείς των δεικτών. Επιλεγμένες πόλεις μπορούν να συγκρίνουν τους επιχειρηματικούς τους κανονισμούς με άλλες πόλεις στην οικονομία ή στην περιοχή και με τις 189 οικονομίες που το *DB* έχει στοιχεία.

Η πρώτη έκθεση του DB, δημοσιεύθηκε το 2003 και κάλυπτε 5 σύνολα δεικτών και 133 οικονομίες. Η τελευταία έκθεση καλύπτει 11 σύνολα δεικτών και 189 οικονομίες όπου τα περισσότερα σύνολα δεικτών αναφέρονται στο μεγαλύτερο επιχειρηματικό κέντρο (συνήθως είναι η πρωτεύουσα) της κάθε οικονομίας, εκτός από τις 11 οικονομίες που έχουν πληθυσμό πάνω από 100 εκατομμύρια το 2013 όπως το Μπαγκλαντές, τη Βραζιλία, την Κίνα, την Ινδία, την Ινδονησία, την Ιαπωνία, το Μεξικό, η Νιγηρία, το Πακιστάν, η Ρωσική Ομοσπονδία και οι Ηνωμένες Πολιτείες, όπου το DB επίσης, συλλέγει δεδομένα και για την δεύτερη μεγαλύτερη πόλη των κρατών. Τα δεδομένα για τις 11 οικονομίες είναι ένας πληθυσμός σταθμισμένος στο μέσο όρο και για τις 2 μεγαλύτερες πόλεις των κρατών. Το έργο έχει ωφεληθεί από την αποδοχή των κυβερνήσεων, τους ακαδημαϊκούς, τους επαγγελματίες και τους σχολιαστές. Ο αρχικός στόχος παραμένει: να παρέχει μια αντικειμενική βάση για την κατανόηση και τη βελτίωση του κανονιστικού περιβάλλοντος για τις επιχειρήσεις σε όλο τον κόσμο (Apon, 2016d).

## 2.5. Τι μετράει το Doing Business

Το DB συμπεριλαμβάνει πολλές σημαντικές διαστάσεις του ρυθμιστικού περιβάλλοντος, όπως ισχύει και για τις τοπικές επιχειρήσεις. Παρέχει ποσοτικούς δείκτες όπως αναφέρονται στον πίνακα 2.5.1.. Το DB επίσης μέτρα χαρακτηριστικά της ρύθμισης της αγοράς εργασίας. Η έκθεση κάθε έτους δεν παρουσιάζει βαθμολογίες των οικονομιών σχετικά με τη ρύθμιση της αγοράς εργασίας και δεν συμπεριλαμβάνεται στην κατάταξη των χωρών. Οι τέσσερις ομάδες δεικτών, που ασχολούνται με τις κατασκευαστικές άδειες, την ηλεκτροδότηση, τη καταχώρηση ακίνητης περιουσίας και την εφαρμογή συμβάσεων έχουν επεκταθεί για το σκοπό αυτό στην έκθεση κάθε έτους για να μετρήσουν τις πτυχές των ρυθμιστικού περιβάλλοντος κάθε χώρας.

**Πίνακας 2.5.1.:** Τι μετρά το “Doing Business – Έναρξη Επιχείρησης” – 11 Τομείς των Επιχειρησιακών Ρυθμίσεων

Σύνολο Δεικτών	Τί μετριέται
1. Έναρξη Επιχείρησης	Διαδικασίες, χρόνος, κόστος και το καταβληθέν στο ελάχιστο κεφάλαιο για να ξεκινήσει μια εταιρεία περιορισμένης ευθύνης.
2. Κατασκευαστικές Άδειες	Διαδικασίες, χρόνος και κόστος για την ολοκλήρωση όλων των διατυπώσεων για την οικοδόμηση μιας αποθήκης και τον έλεγχο της

	ποιότητας και των μηχανισμών ασφάλειας στο επιτρεπόμενο σύστημα κατασκευής.
3. Ηλεκτροδότηση	Διαδικασίες, χρόνος και κόστος για να συνδεθεί με το ηλεκτρικό δίκτυο, η αξιοπιστία του εφοδιασμού με ηλεκτρισμό και το κόστος της κατανάλωσης ηλεκτρικής ενέργειας.
4. Καταχώρηση Ακίνητης Περιουσίας	Διαδικασίες, χρόνος και κόστος για τη μεταφορά ενός ακινήτου και την ποιότητα του συστήματος διαχείρισης της γης.
5. Λήψη Πιστώσεων	Κινητοί Νόμοι Εξασφάλισης και Πιστωτικό σύστημα πληροφοριών.
6. Προστασία Επενδυτών Μειοψηφίας	Δικαιώματα των μετόχων μειοψηφίας, σε συναλλαγές συνδεδεμένων μερών και στην εταιρική διακυβέρνηση.
7. Πληρωμή Φόρων	Πληρωμές, χρόνος και ο συνολικός φορολογικός συντελεστής για μια επιχείρηση να συμμορφωθεί με όλους τους φορολογικούς κανονισμούς.
8. Διασυνοριακό Εμπόριο	Χρόνος και κόστος για να εξάγει το προϊόν συγκριτικού πλεονεκτήματος και την εισαγωγή φυσικού αερίου κίνησης.
9. Εφαρμογή Συμβάσεων	Χρόνος και κόστος για την επίλυση μιας εμπορικής διαφοράς και η ποιότητα των δικαστικών διαδικασιών.
10. Ολοκλήρωση Πτωχευτικής Διαδικασίας	Ο χρόνος, το κόστος, η έκβαση και το ποσοστό ανάκτησης για μια εμπορική αφερεγγυότητα και η δύναμη του νομικού πλαισίου για την αφερεγγυότητα.
11. Ρύθμιση της Αγοράς Εργασίας	Ευελιξία στους κανονισμούς απασχόλησης και τις πτυχές της ποιότητας των θέσεων εργασίας (εφαρμόζεται από το 2016 και μετά).

(Anon, 2016e)

### 2.5.1. Έναρξη Επιχείρησης

Το DB συλλέγει όλα τα αρχεία από διάφορους συνεργάτες στις εκάστοτε χώρες όπου απαιτούνται από έναν επιχειρηματία για να ξεκινήσει και να λειτουργήσει επίσημα μια βιομηχανική η εμπορική επιχείρηση, καθώς υπολογίζεται ο χρόνος και το κόστος για την ολοκλήρωση αυτών των διαδικασιών ακόμα και τις ελάχιστες κεφαλαιακές απαιτήσεις για τη ίδρυση κάθε είδους επιχείρησης. Οι διαδικασίες αυτές περιλαμβάνουν τη λήψη όλων των αναγκαίων αδειών και την ολοκλήρωση τυχόν απαιτούμενων γνωστοποιήσεων, επαληθεύσεων η επιγράφων για την εταιρεία και τους εργαζόμενους με τις αρμόδιες αρχές. Η κατάταξη των οικονομιών στην ευκολία της έναρξης επιχείρησης καθορίζεται από τη διαλογή απόστασης τους στις μεθοριακές βαθμολογίες για την έναρξη μιας επιχείρησης. Ένα σημαντικό κριτήριο στη μεθοδολογία του DB είναι ο χρόνος ο οποίος

καταγράφεται σε ημερολογιακές ημέρες και καταγράφει τις μεταρρυθμίσεις των χωρών που έκαναν ευκολότερη την επιχειρηματική δραστηριότητα από την 1η Ιουνίου έως την 1η Ιουνίου του επομένου χρόνου. Βασικό κριτήριο είναι και το κόστος όπου καταχωρείται ως ποσοστό του εισοδήματος της οικονομίας κατά κεφαλήν. Περιλαμβάνει όλα τα επίσημα τέλη και αμοιβές για νομικές ή επαγγελματικές υπηρεσίες, αν και εφόσον οι υπηρεσίες αυτές απαιτούνται από το νόμο ή χρησιμοποιούνται συνήθως στη πράξη. (World Bank Group, 2016 α)

### **2.5.2. Κατασκευάστηκες Άδειες**

Το DB καταγράφει όλες τις διαδικασίες που απαιτούνται για μια επιχείρηση στον κλάδο των κατασκευών για την κατασκευή μιας αποθήκης μαζί με το χρόνο και το κόστος για την ολοκλήρωση κάθε διαδικασίας. Επιπλέον, το DB εισάγει ένα νέο μέτρο, με το δείκτη κτηρίου ελέγχου της ποιότητας, την αξιολόγηση της ποιότητας των οικοδομικών κανονισμών, τη δύναμη των επαγγελματικών απαιτήσεων πιστοποίησης ποιοτικού ελέγχου και μηχανισμούς ασφαλείας, την ευθύνη και την ασφάλιση κάθε κτηρίου. Οι πληροφορίες που συλλέγονται μέσω ερωτηματολογίου που χορηγείται στους ειδικούς στην αδειοδότηση των κατασκευών, αρχιτέκτονες, πολιτικούς μηχανικούς, δικηγόρους κατασκευές, κατασκευαστικές εταιρείες, φορείς παροχής υπηρεσιών κοινής ωφέλειας και των δημοσίων υπαλλήλων που συναλλάσσονται με οικοδομικούς κανονισμούς, συμπεριλαμβανομένων των εγκρίσεων, την έκδοση αδειών και ελέγχων. (World Bank Group, 2016 β)

### **2.5.3. Ηλεκτροδότηση**

Το DB καταγράφει όλες τις διαδικασίες που απαιτούνται για μια επιχείρηση να αποκτήσει μια μόνιμη σύνδεση παροχής ηλεκτρικού ρεύματος. Οι διαδικασίες αυτές περιλαμβάνουν εφαρμογές και συμβάσεις με επιχειρήσεις ηλεκτρικής ενέργειας, όλες τις αναγκαίες επιθεωρήσεις και πιστοποιήσεις από το βοηθητικό πρόγραμμα διανομής και άλλων οργανισμών, καθώς και των εξωτερικών και των τελικών έργων σύνδεσης. Για να γίνει σύγκριση των δεδομένων μεταξύ των οικονομιών, οι διάφορες υποθέσεις σχετικά με την

αποθήκη, τη σύνδεση της ηλεκτρικής ενέργειας και της μηνιαίας κατανάλωσης που χρησιμοποιείται. Το DB μετρά την τιμή του ηλεκτρικού ρεύματος, αλλά δεν περιλαμβάνει τα στοιχεία αυτά κατά τον υπολογισμό της απόστασης στους μεθοριακούς βαθμούς για την ηλεκτροδότηση ή την κατάταξη για την ευκολία του να πάρει την ηλεκτρική ενέργεια. Η τιμή της ηλεκτρικής ενέργειας μετριέται σε λεπτά ανά κιλοβατώρα. (World Bank Group, 2016 γ)

#### **2.5.4. Καταχώρηση Ακίνητης Περιουσίας**

Το DB καταγράφει την πλήρη αλληλουχία των διαδικασιών που απαιτούνται για μια επιχείρηση (ο αγοραστής) για να αγοράσει ένα ακίνητο από άλλη επιχείρηση (ο πωλητής) και να μεταβιβάσει τον τίτλο ιδιοκτησίας στο όνομα του αγοραστή έτσι ώστε ο αγοραστής μπορεί να χρησιμοποιήσει το ακίνητο για την επέκταση των δραστηριοτήτων της, να χρησιμοποιήσει το ακίνητο ως εξασφάλιση για τη λήψη νέων δανείων ή, αν είναι απαραίτητο, να πωλήσει το ακίνητο σε άλλη επιχείρηση. Μετρά επίσης το χρόνο και το κόστος για την ολοκλήρωση κάθε μία από αυτές τις διαδικασίες. (World Bank Group 2016 δ)

#### **2.5.5. Λήψη Πιστώσεων**

Το DB μέτρα τα νόμιμα δικαιώματα των δανειοληπτών και των δανειστών σε σχέση με ασφαλείς συναλλαγές μέσω μιας σειράς δεικτών και την υποβολή των πιστωτικών πληροφοριών μέσω ενός άλλου. Η πρώτη δέσμη των δεικτών μετρά κατά πόσο υπάρχουν ορισμένα χαρακτηριστικά που διευκολύνουν το δανεισμό κατά τους ισχύοντες νόμους εξασφαλίσεων και στη περίπτωση πτώχευσης. Η δεύτερη ομάδα μετρά την κάλυψη, την έκταση και την προσβασιμότητα των πληροφοριών που διατίθενται μέσω πιστωτικού παρόχους υπηρεσιών αναφοράς πίστωσης, όπως πιστωτικά γραφεία ή πιστωτικά μητρώα. (World Bank Group, 2016 ε)

### **2.5.6. Προστασία Επενδυτών Μειοψηφίας**

Το DB μετρά την προστασία των επενδυτών μειοψηφίας από συγκρούσεις συμφερόντων μέσω μιας σειράς δεικτών και των δικαιωμάτων των μετόχων στην εταιρική διακυβέρνηση μέσω ενός άλλου. Τα στοιχεία προέρχονται από ένα ερωτηματολόγιο που χορηγείται σε εταιρικούς και χρηματιστηριακούς δικηγόρους και βασίζονται σε κανονισμούς τίτλων, τους νόμους της εταιρείας, κώδικες πολιτικής δικονομίας και δικαστηριακούς κανόνες περί αποδείξεων. (World Bank Group, 2016 στ)

### **2.5.7. Πληρωμή φόρων**

Το DB καταγράφει τους φόρους και τις υποχρεωτικές εισφορές που μια μεσαίου μεγέθους εταιρεία πρέπει να πληρώσει σε ένα δεδομένο έτος, καθώς και το διοικητικό βάρος της καταβολής φόρων και εισφορών. Φόροι και εισφορές που μετρούνται περιλαμβάνουν το κέρδος ή φόρο εισοδήματος νομικών προσώπων, των κοινωνικών εισφορών και φόρων επί της εργασίας που καταβάλλονται από τον εργοδότη, οι φόροι περιουσίας, φόρους μεταβίβασης ακινήτου, ο φόρος μερισμάτων, φόρος κεφαλαιουχικών κερδών, φόρος χρηματοοικονομικών συναλλαγών, φόροι αποκομιδής απορριμμάτων, φόροι επί των οχημάτων, και οποιοδήποτε άλλους μικρούς φόρους ή τέλη. (World Bank Group, 2016 ζ)

### **2.5.8. Διασυνοριακό εμπόριο**

Το DB καταγράφει το χρόνο και το κόστος που συνδέεται με την υλικοτεχνική διαδικασία της εξαγωγής και εισαγωγής αγαθών. Σύμφωνα με τη νέα μεθοδολογία που εισήγαγε φέτος, το DB μέτρα το χρόνο και το κόστος (εκτός των τιμολογίων) που συνδέονται με τρία σετ των διαδικασιών συμμόρφωσης-τεκμηρίωσης, τη συμμόρφωση των συνόρων και των εγχώριων μεταφορών, στο πλαίσιο της συνολικής διαδικασίας της εξαγωγής ή εισαγωγής μιας αποστολής των εμπορευμάτων. Χρησιμοποιώντας το παράδειγμα της Κέννας (ως εξαγωγέας) και την Ουγκάντα (ως εισαγωγέας), δείχνει τη διαδικασία της εξαγωγής μιας αποστολής από μια αποθήκη στην οικονομία προέλευσης σε μια αποθήκη



σε ένα περιφερειακό εμπορικό εταίρο μέσω των χερσαίων συνόρων.(World Bank Group, 2016 η)

### **2.5.9. Εφαρμογή των συμβάσεων**

Το DB μετρά το χρόνο και το κόστος για την επίλυση μιας εμπορικής διαφοράς μέσω ενός τοπικού πρωτοδικείου. Επιπλέον, φέτος εισάγει ένα νέο μέτρο, την ποιότητα των δικαστικών διαδικασιών, την αξιολόγηση εάν κάθε οικονομία έχει υιοθετήσει μια σειρά καλών πρακτικών που προάγουν την ποιότητα και την αποτελεσματικότητα στο δικαστικό σύστημα. Τα δεδομένα που συλλέγονται μέσω της μελέτης των κωδίκων πολιτικής δικονομίας και άλλες κανονιστικές δικαστηρίου, καθώς και ερωτηματολόγια που συμπληρώθηκαν από τοπικούς δικηγόρους και τους δικαστές της ασκήσεως της προσφυγής.(World Bank Group, 2016 θ)

### **2.5.10. Ολοκλήρωση Πτωχευτικής Διαδικασίας**

Το DB μελετά το χρόνο, το κόστος και την έκβαση των διαδικασιών αφερεγγυότητας που αφορούν τοπικούς φορείς, καθώς και την ισχύ του νομικού πλαισίου που ισχύει για την εκκαθάριση και αναδιοργάνωση διαδικασιών. Τα δεδομένα για τους δείκτες επίλυση αφερεγγυότητας προέρχονται από τις απαντήσεις στο ερωτηματολόγιο από τους τοπικούς επαγγελματίες αφερεγγυότητας και επαληθεύεται από τη μελέτη των νόμων και των κανονισμών, καθώς και την ενημέρωση του κοινού σχετικά με τα συστήματα αφερεγγυότητας.(World Bank Group, 2016 ι)

### **2.5.11. Ρύθμιση της Αγοράς Εργασίας**

Το DB έχει μελετήσει την ευελιξία της ρύθμισης της απασχόλησης, καθώς σχετίζεται με τους τομείς της πρόσληψης, τις ώρες εργασίας και το ενδεχόμενο απόλυσης. Επιπλέον το DB έχει επεκταθεί στο πεδίο εφαρμογής των δεικτών ρύθμιση της αγοράς εργασίας και

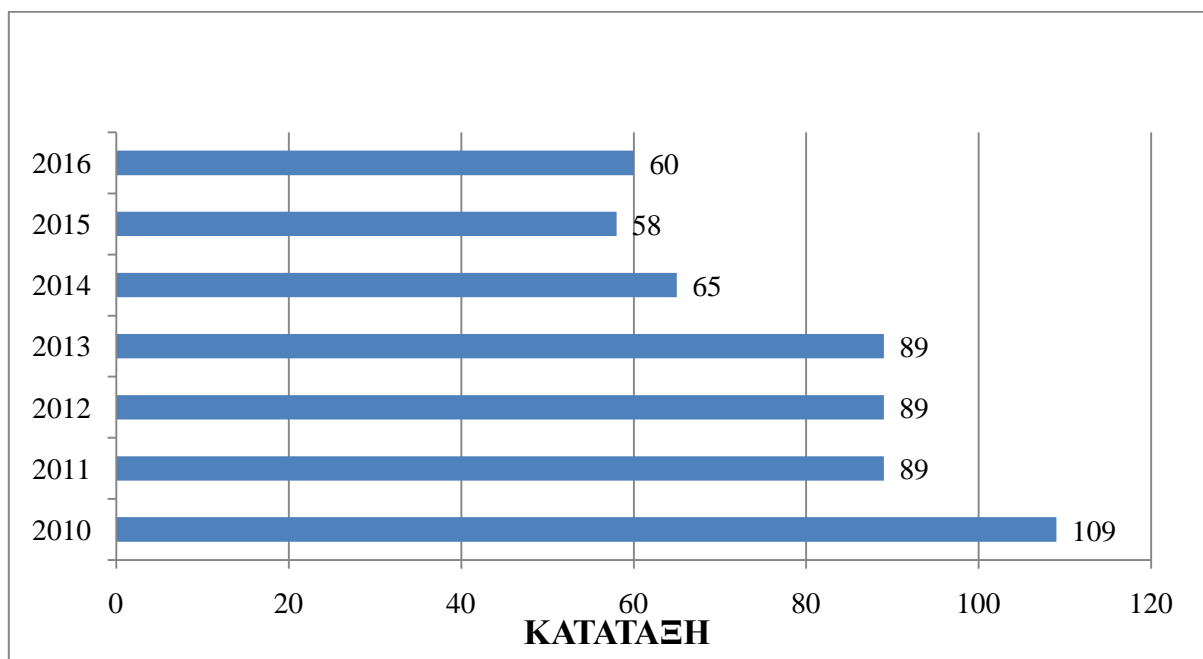
επικεντρώνεται στη μέτρηση της ποιότητας της εργασίας. Μερικά στοιχεία που μετριούνται είναι η απόλυση των εργαζομένων, η εργασία το Σαββατοκύριακο, διακοπές με αποδοχές, νυχτερινή εργασία, προστασία κατά της ανεργίας, παροχές ασθενείας, προστασία της μητρότητας, ωράριο εργασίας, ίση αμοιβή. (World Bank Group, 2016 κ)

## ΚΕΦΑΛΑΙΟ 3

### 3.1. Ανάλυση της θέσης της Ελλάδος στο Doing Business

Η Ελλάδα συμμετέχει από τη πρώτη ερευνά του DB μέχρι και σήμερα και έχει υποχωρήσει κατά δύο θέσεις στην κατάταξη των 189 χωρών με βάση την ευκολία ίδρυσης και λειτουργίας των επιχειρήσεων από το 2015 το 2016. Πρώτη στην παγκόσμια κατάταξη, όσον αφορά την ευκολία έναρξης επιχείρησης, είναι η Σιγκαπούρη. Στη δεύτερη θέση έρχεται η Νέα Ζηλανδία και ακολουθούν κατά σειρά η Δανία, η Νότιος Κορέα, το Χονγκ Κονγκ, η Βρετανία, οι ΗΠΑ, η Σουηδία, η Νορβηγία και η Φινλανδία. Η έκθεση DB 2016 καταγράφει τις μεταρρυθμίσεις των χωρών που έκαναν ευκολότερη την επιχειρηματική δραστηριότητα. Σύμφωνα με τα στοιχεία της Παγκόσμιας Τράπεζας η Ελλάδα βρέθηκε από τη 58<sup>η</sup> στη 60<sup>η</sup> θέση, ωστόσο η βαθμολογία της σε σχέση με τις καλύτερες πρακτικές για το επιχειρηματικό περιβάλλον που έχουν εφαρμόσει σε όλο το κόσμο, βελτιώθηκε οριακά, με τον σχετικό δείκτη (distance to frontier) να αυξάνεται στο 68,38% από 68,30% πέρυσι (το 100% αντιστοιχεί στις καλύτερες πρακτικές). Όπως φαίνεται στο διάγραμμα 3.1. το 2010 η Ελλάδα βρισκόταν στην 109<sup>η</sup> θέση ανάμεσα στις 189 χώρες ανάλογα με την ευκολία έναρξης επιχείρησης, ενώ για τα έτη 2011, 2012, 2013 βελτίωσε τη θέση της παραμένοντας αμετάβλητη στην 89<sup>η</sup> θέση για τρία συνεχόμενα έτη (World Bank Group, 2016).

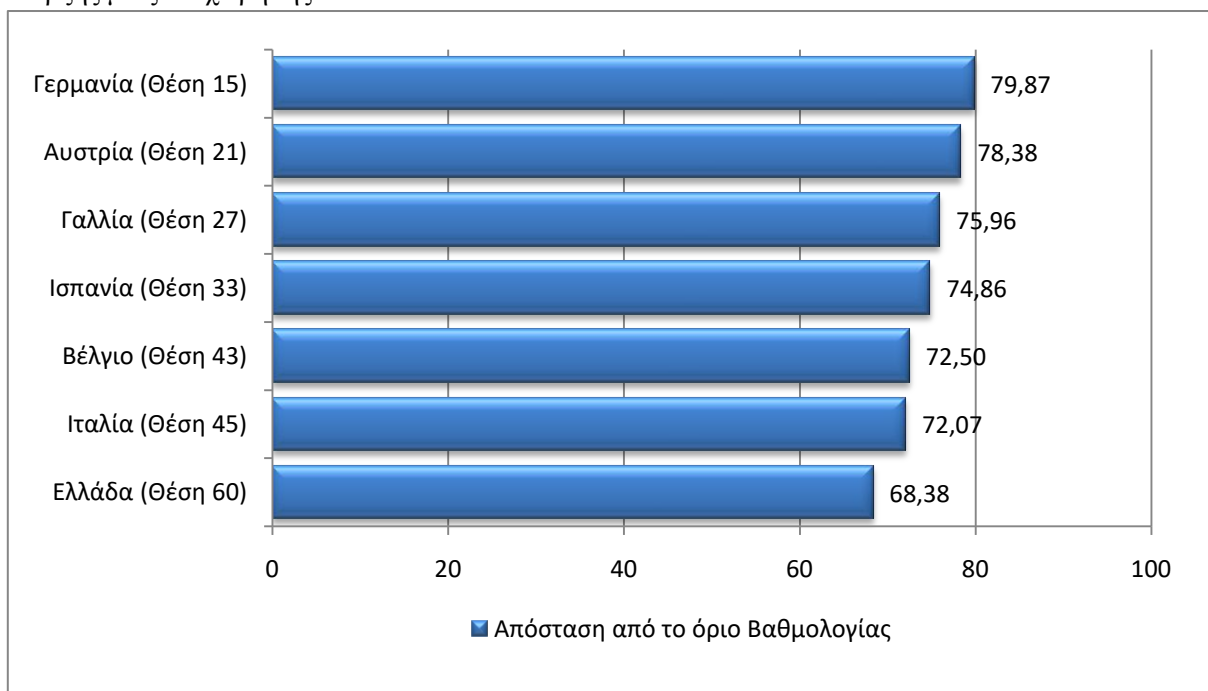
**Διάγραμμα 3.1.:** Η κατάταξη της Ελλάδας ανάλογα με την ευκολία έναρξης επιχείρησης από το 2010-2016



(World Bank Group, 2016 - Επεξεργασία από τον συγγραφέα)

Σύμφωνα με το διάγραμμα 3.2 η Ελλάδα βρίσκεται για το 2015 σε όχι και τόσο καλή θέση αναφορικά με την ευκολία έναρξης επιχείρησης σε σχέση με άλλες ευρωπαϊκές χώρες όπως είναι η Γερμανία στη 15<sup>η</sup> θέση με βαθμολογία 79,87, η Αυστρία στη 21<sup>η</sup> θέση με βαθμολογία 78,38, η Γαλλία στη 27<sup>η</sup> θέση με βαθμολογία 75,96 κ.α.

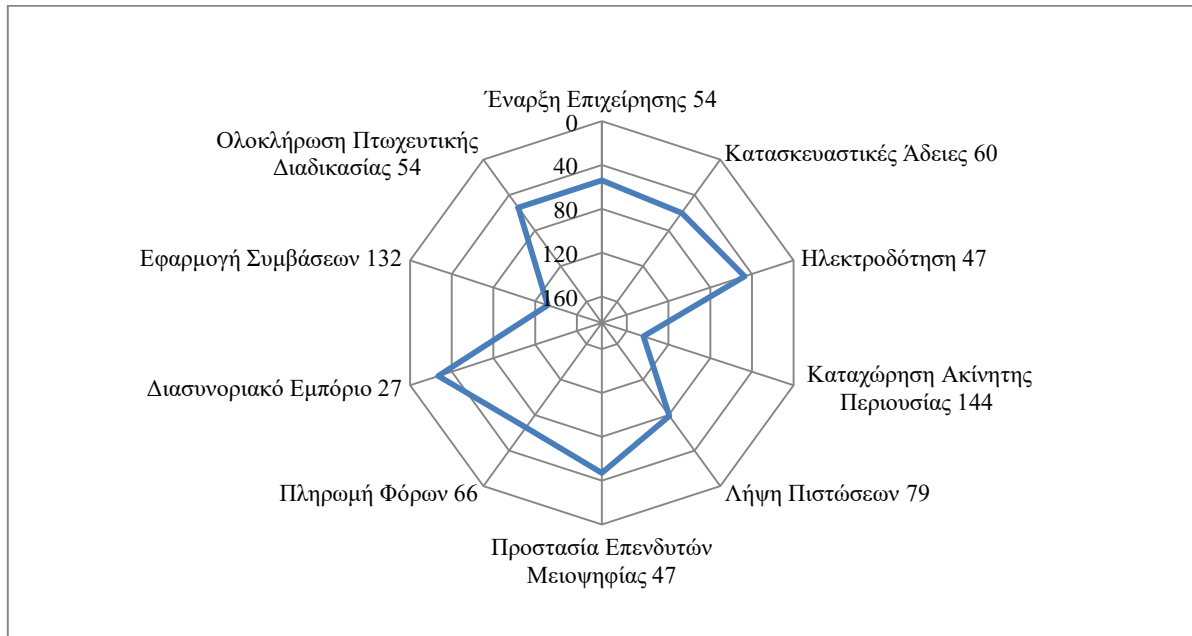
**Διάγραμμα 3.2:** Πως η Ελλάδα και οι οικονομίες σύγκρισης κατατάσσονται στην ευκολία έναρξης μιας Επιχείρησης.



(World Bank Group, 2016 - Επεξεργασία από τον συγγραφέα)

Στο διάγραμμα 3.3 παρουσιάζεται η θέση της Ελλάδας ανάμεσα στις 189 χώρες παγκοσμίως στις 10 παραμέτρους που μετράει το DB το 2015. Υψηλή θέση έχει η Ελλάδα στο Διασυνοριακό Εμπόριο (θέση 27), μετά όσον αναφορά την προστασία των επενδυτών μειοψηφίας και την ηλεκτροδότηση βρίσκεται στη 47<sup>η</sup> θέση. Οι χαμηλότερες θέσεις παρουσιάζονται για το 2015 στην Εφαρμογή Συμβάσεων και στην Καταχώρηση Ακίνητης Περιουσίας, 132<sup>η</sup> και 144<sup>η</sup> αντίστοιχα.

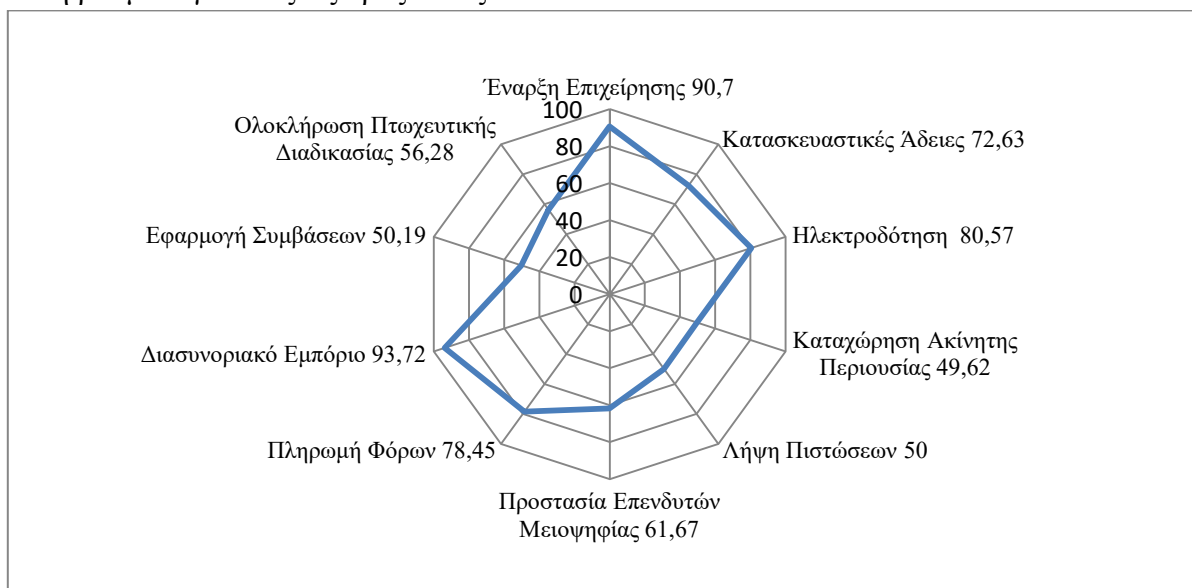
**Διάγραμμα 3.3:** Οι δέκα παράμετροι της Επιχειρηματικής Δραστηριότητας στην Ελλάδα και η κατάταξη της ως προς αυτές.



(World Bank Group, 2016 - Επεξεργασία από τον συγγραφέα)

Στο διάγραμμα 3.4 παρουσιάζονται οι βαθμολογίες στην Ελλάδα στις 10 παραμέτρους που μετράει το DB το 2015. Η υψηλότερη βαθμολογία είναι 93,72 στο Διασυνοριακό Εμπόριο μαζί με 90,7 Έναρξη Επιχείρησης, ενώ η χαμηλότερη βαθμολογία εμφανίζεται στη Λήψη Πίστωσης και στην Ολοκλήρωση Πτωχευτικής Διαδικασίας με 50 και 56,28 αντίστοιχα.

**Διάγραμμα 3.4:** Οι δέκα παράμετροι της Επιχειρηματικής Δραστηριότητας στην Ελλάδα και η βαθμολογία τους ως προς αυτές.

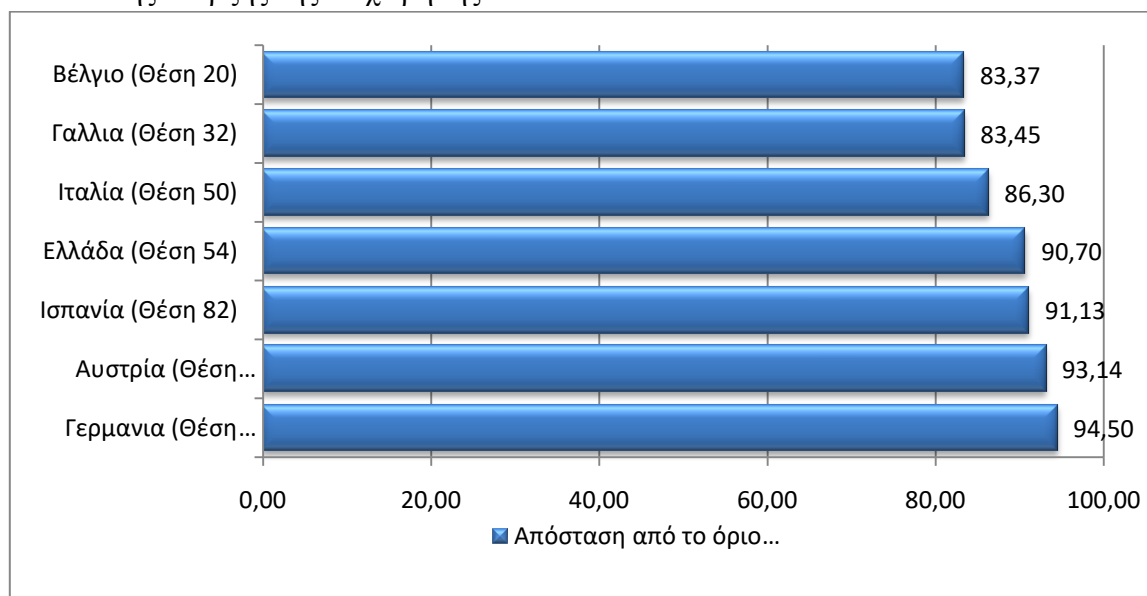


(World Bank Group, 2016 - Επεξεργασία από τον συγγραφέα)

### 3.1.1. Έναρξη Επιχείρησης

Σε παγκόσμιο επίπεδο, η Ελλάδα βρίσκεται στην 54<sup>η</sup> θέση στην κατάταξη των 189 οικονομιών στην ευκολία της έναρξης επιχείρησης (Διάγραμμα 3.1.1.1). Οι βαθμολογίες για τις οικονομίες σύγκρισης και τον περιφερειακό μέσο όρο παρέχουν χρήσιμες πληροφορίες για την εκτίμηση του πόσο εύκολο είναι για έναν επιχειρηματία στην Ελλάδα να ξεκινήσει μια επιχείρηση (World Bank Group, 2016).

**Διάγραμμα 3.1.1.1.:** Πως η Ελλάδα και οι οικονομίες σύγκρισης κατατάσσονται στην ευκολία της έναρξης της επιχείρησης.



(World Bank Group, 2016 - Επεξεργασία από τον συγγραφέα)

Οικονομίες σε όλο τον κόσμο έχουν λάβει μέτρα που καθιστούν ευκολότερο να ξεκινήσει μια επιχείρηση-απλούστευση των διαδικασιών με τη δημιουργία ενός one-stop shop (Υπηρεσία Μίας Στάσης) (Καραντάνα, 2014), καθιστώντας τις διαδικασίες απλούστερες ή ταχύτερες με την εισαγωγή της τεχνολογίας και τη μείωση ή την εξάλειψη των ελάχιστων κεφαλαιακών απαιτήσεων. Ανάμεσα στα οφέλη που προκύπτουν είναι μεγαλύτερη ικανοποίηση και εξοικονόμηση για τις επιχειρήσεις, στους οικονομικούς πόρους και τις ευκαιρίες απασχόλησης (World Bank Group, 2016).

Στον πίνακα 3.1.1.1. αναφέρονται οι μεταρρυθμίσεις που έκανε η Ελλάδα για το 2012, το 2014 και το 2015 για την ευκολία έναρξης επιχείρησης.

**Πίνακας 3.1.1.1.:** Πως η Ελλάδα έκανε την έναρξη μιας επιχείρησης ευκολότερη ή όχι. Έκθεση έτους 2011 - 2016.

Έναρξη Επιχείρησης (ΕΕ) Χρονιά	Μεταρρύθμιση
ΕΕ 2012	Η Ελλάδα έκανε την έναρξη μίας επιχείρησης ευκολότερη από την εφαρμογή μίας ηλεκτρικής πλατφόρμας που διασύνδεει αρκετά κυβερνητικά γραφεία.
ΕΕ 2014	Η Ελλάδα έκανε την έναρξη μίας επιχείρησης ευκολότερη εισάγοντας μία απλούστερη μορφή εταιρείας περιορισμένης ευθύνης και την κατάργηση της ελάχιστης κεφαλαιακής απαίτησης για τις εταιρείες αυτές.
ΕΕ 2015	Η Ελλάδα έκανε την έναρξη μιας επιχείρησης ευκολότερη μειώνοντας τα κόστη εγγραφής.

(World Bank Group, 2016 - Επεξεργασία από τον συγγραφέα)

Στον πίνακα 3.1.1.2. εμφανίζονται οι διαδικασίες, οι γραφειοκρατικές διαδικασίες και τα νομικά βήματα που ένας επιχειρηματίας πρέπει να ολοκληρώσει για την ενσωμάτωση και την εγγραφή μιας νέας επιχείρησης. Αυτά προσδιορίζονται από DB μέσω της συνεργασίας με τους αρμόδιους τοπικούς επαγγελματίες και τη μελέτη των νομοθετικών, κανονιστικών και των διαθέσιμων στο κοινό πληροφοριών σχετικά με την είσοδο των επιχειρήσεων στην εν λόγω οικονομία. Ακολουθεί μια λεπτομερής σύνοψη αυτών των διαδικασιών, μαζί με τον απαιτούμενο χρόνο και κόστος. Οι διαδικασίες αυτές είναι εκείνες που ισχύουν για μια επιχείρηση που ταιριάζει με τις τυπικές παραδοχές που χρησιμοποιούνται από το DB στη συλλογή των δεδομένων (World Bank Group, 2016).

**Πίνακας 3.1.1.2.:** Περίληψη του χρόνου, του κόστους και των διαδικασιών για την έναρξη μιας επιχείρησης στην Ελλάδα.

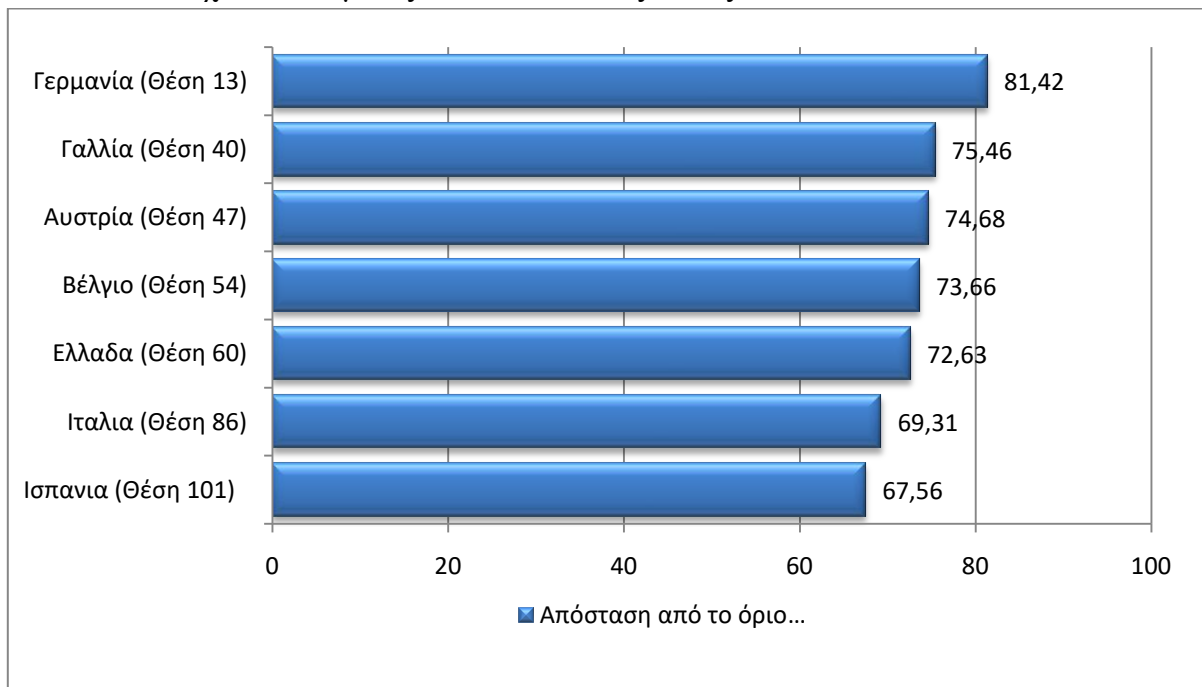
α/α	Διαδικασία	Χρόνο για να ολοκληρωθεί	Συναφείς δαπάνες
1	Απόκτηση φορολογικού εντύπου Εκκαθάριση Α7 από την Φορολογική Αρχή	Λιγότερο από μία ημέρα (on-line διαδικασία)	χωρίς χρέωση
2	Υποβολή στο ΓΕΜΗ την εφαρμογή εγκατάστασης και τις μορφές της	10 ημέρες	δείτε λεπτομέρειες διαδικασία
3	Κάντε μια σφραγίδα της εταιρείας	1 ημέρα	40 ευρώ
4	Εγγραφή των εργαζομένων στο ΙΚΑ (Ίδρυμα Κοινωνικών Ασφαλίσεων)	Λιγότερο από μία ημέρα (on-line διαδικασία, ταυτόχρονα με την προηγούμενη διαδικασία)	χωρίς χρέωση
5	Εγγραφή στον ΟΑΕΕ (Οργανισμός Ασφάλισης Ελεύθερων Επαγγελματιών)	1 ημέρα, ταυτόχρονα με την προηγούμενη διαδικασία	111,10 ευρώ

(World Bank Group, 2016 - Επεξεργασία από τον συγγραφέα)

### 3.1.2. Κατασκευαστικές Άδειες

Σε παγκόσμιο επίπεδο, η Ελλάδα βρίσκεται στην 60<sup>η</sup> θέση στην κατάταξη των 189 οικονομιών σχετικά με την ενασχόληση με τις κατασκευαστικές άδειες (Διάγραμμα 3.1.2.1.). Οι βαθμολογίες για τις οικονομίες σύγκρισης και τον περιφερειακό μέσο όρο κατάταξη παρέχουν χρήσιμες πληροφορίες για την εκτίμηση πόσο εύκολο είναι για έναν επιχειρηματία στην Ελλάδα για να χτίσει νόμιμα μια αποθήκη (World Bank Group, 2016).

**Διάγραμμα 3.1.2.1.:** Πως η Ελλάδα και οι οικονομίες σύγκρισης κατατάσσονται στην ευκολία που ασχολούνται με τις κατασκευαστικές άδειες.



(World Bank Group, 2016 - Επεξεργασία από τον συγγραφέα)

Η νομοθεσία διασφαλίζει ότι τα πρότυπα πληρούνται κάνοντας τη συμμόρφωση εύκολη και προσιτή σε όλους. Συνεκτικοί και διαφανείς κανόνες, αποτελεσματικές διαδικασίες και κατάλληλη κατανομή των πόρων είναι ιδιαίτερα σημαντικά σε τομείς όπου η ασφάλεια είναι σε κίνδυνο. Οι κατασκευές είναι ένα από αυτά. Σε μια προσπάθεια να εξασφαλιστεί η ασφάλεια των κτιρίων, διατηρώντας παράλληλα το κόστος συμμόρφωσης λογικό, οι κυβερνήσεις σε όλο τον κόσμο εργάστηκαν για την παγίωση απαιτήσεων αδειοδότησης. Σύμφωνα με τον πίνακα 3.1.2.1. η Ελλάδα το 2013 μείωσε το χρόνο που



απαιτείται για την απόκτηση άδειας κατασκευής με τη θέσπιση αυστηρών προθεσμιών για τις αιτήσεις χορήγησης άδειας και επεξεργασίας στο δήμο (World Bank Group, 2016).

**Πίνακας 3.1.2.1.:** Πως η Ελλάδα έκανε τις κατασκευάσιμες άδειες ευκολότερες ή όχι. Έκθεση έτους 2011 - 2016.

Έναρξη Επιχείρησης (ΕΕ) Χρονιά	Μεταρρύθμιση
ΕΕ 2013	Η Ελλάδα μείωσε το χρόνο που απαιτείται για την απόκτηση άδειας κατασκευής με τη θέσπιση αυστηρών προθεσμιών για τις αιτήσεις χορήγησης άδειας, επεξεργασίας στο δήμο.

(World Bank Group, 2016 - Επεξεργασία από τον συγγραφέα)

Στο πίνακα 3.1.2.2 εμφανίζονται για την Ελλάδα οι συγκεκριμένες διαδικασίες, τα βήματα που μια εταιρεία πρέπει να ολοκληρώσει για την νόμιμη οικοδόμηση μιας αποθήκης που προσδιορίζονται από DB μέσω των πληροφοριών που συλλέγονται από ειδικούς στην αδειοδότηση των κατασκευών, συμπεριλαμβανομένων αρχιτέκτονες, πολιτικούς μηχανικούς, δικηγόρους, κατασκευαστικές εταιρείες, φορείς παροχής υπηρεσιών κοινής ωφελείας και των δημοσίων υπαλλήλων που ασχολούνται με τους οικοδομικούς κανονισμούς. Οι διαδικασίες αυτές είναι εκείνες που ισχύουν για μια εταιρεία . Ακολουθεί μια λεπτομερής σύνοψη αυτών των διαδικασιών, μαζί με τον απαιτούμενο χρόνο και κόστος (World Bank Group, 2016).

**Πίνακας 3.1.2.2:** Περίληψη του χρόνου, του κόστους και των διαδικασιών για τις κατασκευάσιμες άδειες στην Ελλάδα.

α/α	Διαδικασία	Χρόνο για να ολοκληρωθεί	Συναφείς δαπάνες
1	Υποβολή αίτησης για πιστοποιητικό αρχαιολογικής εκκαθάρισης	1 ημέρα	χωρίς χρέωση
2	Απόκτηση αρχαιολογικού πιστοποιητικού εκκαθάρισης	12 ημέρες	χωρίς χρέωση
3	Απόκτηση έγκρισης δραστηκής πυροπροστασίας	10 ημέρες	χωρίς χρέωση
4	Απόκτηση αντίγραφου του πιστοποιητικού κτηματολογίου	2 ημέρες	25 ευρώ
5	Έλεγχος από την ΕΥΔΑΠ της σκοπιμότητας του έργου	1 ημέρα	χωρίς χρέωση
6	Απόδειξη της προκαταβολής για την Κοινωνική Ασφάλιση (ΙΚΑ)	2 ημέρες	χωρίς χρέωση
7	Λήψη άδειας / έγκριση από το Δήμο	16 ημέρες	χωρίς χρέωση
8	Αίτηση και απόκτηση οικοδομικής άδειας από το Δήμο	15 μέρες	12,274 ευρώ
9	Ειδοποίηση της Αρχαιολογικής Εποπτικής Αρχής για την έναρξη των εργασιών	7 ημέρες	χωρίς χρέωση
10	Ειδοποίηση της αστυνομίας για την έναρξη των εργασιών	1 ημέρα	χωρίς χρέωση

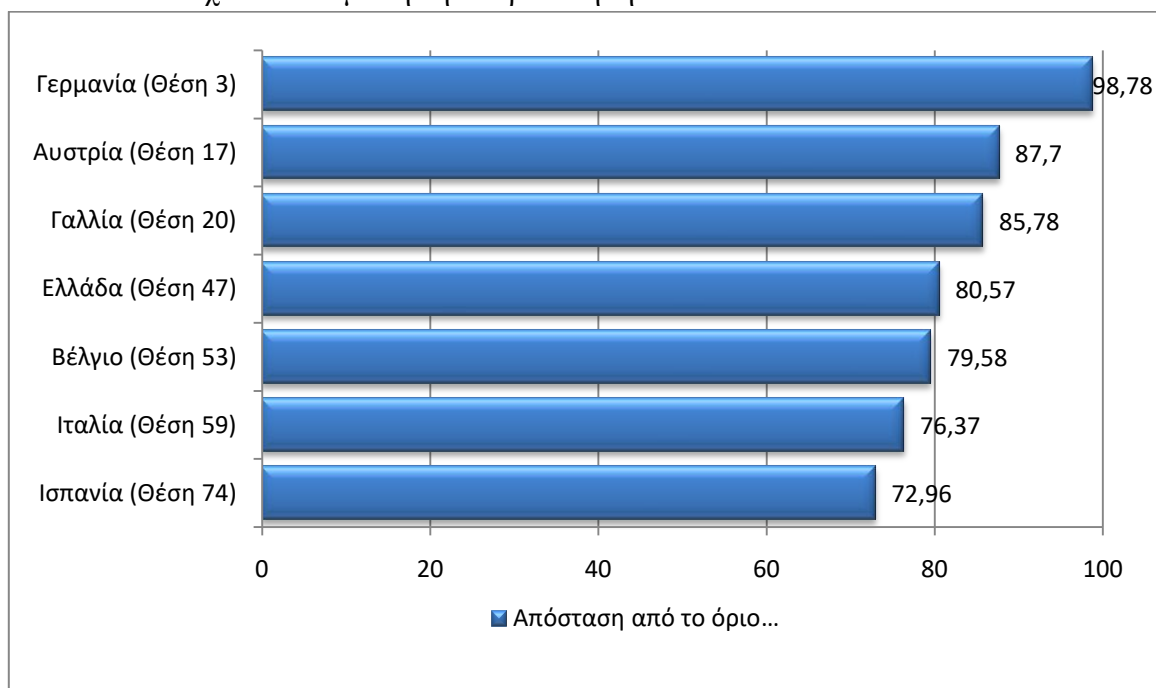
11	Ειδοποίηση του Δήμου για την έναρξη των εργασιών	1 ημέρα	350 ευρώ
12	Ζήτηση και λήψη επιθεώρησης εργασίας	1 ημέρα	300 ευρώ
13	Ζήτηση και λήψη διαρθρωτικής επιθεώρησης από τον Δήμο	1 ημέρα	450 ευρώ
14	Επιθεώρηση από ανεξάρτητο μηχανικό	5 μέρες	600 ευρώ
15	Σύνδεση νερού και αποχέτευσης	1 ημέρα	61 ευρώ
16	Υποβολή σε έρευνα από την ΕΥΔΑΠ για τη σκοπιμότητα του έργου	21 ημέρες	470 ευρώ
17	Απόκτηση ύδρευσης και σύνδεση αποχέτευσης	45 ημέρες	600 ευρώ
18	Καταχώρηση του κτιρίου στο Δήμο	1 ημέρα	χωρίς χρέωση

(World Bank Group, 2016 - Επεξεργασία από τον συγγραφέα)

### 3.1.3. Ηλεκτροδότηση

Σε παγκόσμιο επίπεδο, η Ελλάδα βρίσκεται στην 47<sup>η</sup> θέση στην κατάταξη των 189 οικονομιών στην ευκολία ηλεκτροδότησης (Διάγραμμα 3.1.3.1) Οι βαθμολογίες για τις οικονομίες σύγκρισης και τον περιφερειακό μέσο όρο στην κατάταξη παρέχουν μια άλλη προοπτική για την εκτίμηση πόσο εύκολο είναι για έναν επιχειρηματία στην Ελλάδα να πάρει για την επιχείρηση του ηλεκτρική ενέργεια (World Bank Group, 2016).

**Διάγραμμα 3.1.3.1:** Πως η Ελλάδα και οι οικονομίες σύγκρισης κατατάσσονται στην ευκολία που ασχολούνται με την ηλεκτροδότηση.



(World Bank Group, 2016 - Επεξεργασία από τον συγγραφέα)

Στον πίνακα 3.1.3.1 αναφέρονται για την Ελλάδα οι συγκεκριμένες διαδικασίες, τα βήματα που ένας επιχειρηματίας πρέπει να κάνει για να πάρει ηλεκτρική ενέργεια. Τα δεδομένα που συλλέγονται από το βοηθητικό πρόγραμμα διανομής, ολοκληρώνονται και επαληθεύονται από τους ανεξάρτητους επαγγελματίες όπως ηλεκτρολόγοι μηχανικοί, εργολάβοι και κατασκευαστικές εταιρείες. Αν υπάρχει η δυνατότητα επιλογής των υπηρεσιών κοινής ωφέλειας διανομής, επιλέγεται η μία μερίδα το μεγαλύτερο αριθμό πελατών. Οι διαδικασίες είναι αυτές που ισχύουν σε μια επιχείρηση. Οι διαδικασίες αυτές μαζί με το σχετικό χρόνο και το κόστος, συνοψίζονται παρακάτω (World Bank Group, 2016).

**Πίνακας 3.1.3.1.:** Περίληψη του χρόνου, του κόστους και των διαδικασιών για την ηλεκτροδότηση.

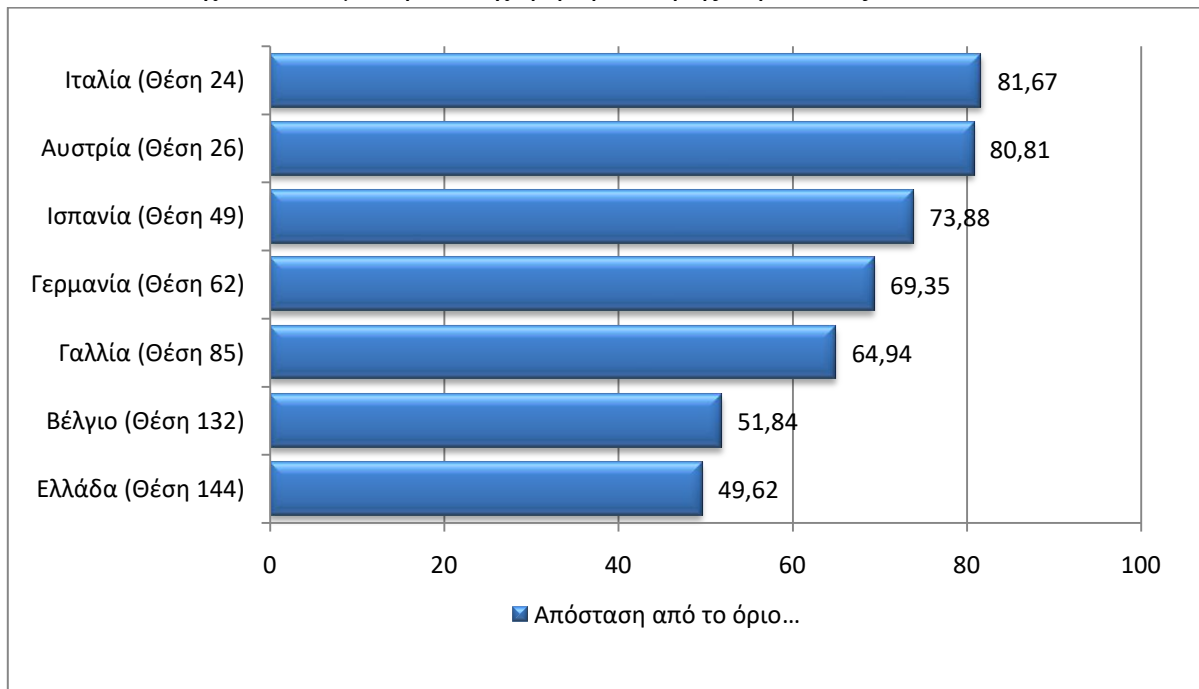
<b>α/α</b>	<b>Διαδικασία</b>	<b>Χρόνο για να ολοκληρωθεί</b>	<b>Συναφείς δαπάνες</b>
1	Υποβολή αίτησης στην ΔΕΔΔΗΕ	14 ημέρες	χωρίς χρέωση
2	Επιθεώρηση από ΔΕΔΔΗΕ Α.Ε.	1 ημέρα	χωρίς χρέωση
3	Δήλωση ηλεκτρολόγου στην εσωτερική καλωδίωση που πιστοποιείται από ΔΟΥ	1ημέρα	χωρίς χρέωση
4	Υπογραφή της σύμβασης σύνδεσης και την ολοκλήρωση των εξωτερικών εργασιών και την εγκατάσταση του μετρητή	33 ημέρες	10,895 ευρώ
5	Απόκτηση της δήλωση ότι ο πελάτης έχει πληρώσει όλα τα δημοτικά τέλη και φόρους	1 ημέρα	χωρίς χρέωση
6	Υπογραφή της σύμβασης προμήθειας με τον προμηθευτή και λήψη στροφέ-οπ της ηλεκτρικής ενέργειας από ΔΕΔΔΗΕ Α.Ε.	4ημέρες	557,12 ευρώ

(World Bank Group, 2016 - Επεξεργασία από τον συγγραφέα)

### 3.1.4. Καταχώρηση Ακίνητης Περιουσίας

Σε παγκόσμιο επίπεδο, η Ελλάδα ανέρχεται στην 144<sup>η</sup> θέση στην κατάταξη των 189 οικονομιών στην ευκολία καταχώρησης Ακίνητης Περιουσίας (Διάγραμμα 3.1.4.1). Οι βαθμολογίες για τις οικονομίες σύγκρισης και ο μέσος όρος της κατάταξης παρέχουν χρήσιμες πληροφορίες για την εκτίμηση του πόσο εύκολο είναι για έναν επιχειρηματία στην Ελλάδα για τη μεταφορά περιουσίας (World Bank Group, 2016).

**Διάγραμμα 3.1.4.1.:** Πως η Ελλάδα και οι οικονομίες σύγκρισης κατατάσσονται στην ευκολία που ασχολούνται με την καταχώρηση ακίνητης περιουσίας.



(World Bank Group, 2016 - Επεξεργασία από τον συγγραφέα)

Στις οικονομίες παγκοσμίως έχουν καταστεί ευκολότερο για τους επιχειρηματίες η εγγραφή και η μεταφορά ιδιοκτησίας-όπως με μηχανοργάνωση στα υποθηκοφυλακεία, τη θέσπιση προθεσμιών για τις διαδικασίες και τον καθορισμό χαμηλών πάγιων τελών. Πολλές οικονομίες έχουν μειώσει το χρόνο που απαιτείται ουσιαστικά, ώστε οι αγοραστές να χρησιμοποιήσουν ή να υποθηκεύσουν την περιουσία τους νωρίτερα. Στον πίνακα 3.1.4.1 παρουσιάζονται οι μεταρρυθμίσεις που έχει κάνει η Ελλάδα το έτος 2011 και 2015 (World Bank Group, 2016).

**Πίνακας 3.1.4.1.:** Πως η Ελλάδα έκανε την καταχώρηση ακίνητης περιουσίας ευκολότερη ή όχι. Έκθεση έτους 2011 - 2016.

Έναρξη Επιχείρησης (ΕΕ) Χρονιά	Μεταρρύθμιση
ΕΕ 2011	Η Ελλάδα έκανε τη μεταφορά ιδιοκτησίας πιο δαπανηρή με την αύξηση φόρου μεταβίβασης από το 1% της αξίας του ακινήτου σε 10%.
ΕΕ 2015	Η Ελλάδα κατέστησε ευκολότερη τη μεταβίβαση ακινήτου με τη μείωση του φόρου μεταβίβασης ακινήτων και την άρση των απαιτήσεων για το πιστοποιητικό δημοτικής φορολογικής ενημερότητας.

(World Bank Group, 2016 - Επεξεργασία από τον συγγραφέα)

Στον πίνακα 3.1.4.2 αναφέρονται συγκεκριμένες διαδικασίες, τα βήματα που ένας αγοραστής και ο πωλητής θα πρέπει να ολοκληρώσουν για τη μεταφορά του ακινήτου στο όνομά τους. Οι πληροφορίες που συλλέχθηκαν από τοπικούς δικηγόρους και συμβολαιογράφους. Οι διαδικασίες αυτές είναι εκείνες που ισχύουν για μια συναλλαγή. Οι διαδικασίες, μαζί με τη σχετική απώλεια χρόνου και του κόστους, συνοψίζονται παρακάτω (World Bank Group, 2016).

**Πίνακας 3.1.4.2.:** Περίληψη του χρόνου, του κόστους και των διαδικασιών για την καταχώρηση ακίνητης περιουσίας.

α/α	Διαδικασία	Χρόνο για να ολοκληρωθεί	Συναφείς δαπάνες
1	Επιτόπια επίσκεψη από τον μηχανικό	1 ημέρα	Περιλαμβάνεται στη διαδικασία. 2
2	Απόκτηση ενός τοπογραφικού σχεδίου τοποθεσίας και ενός πιστοποιητικού για την άδεια κατασκευής από τον μηχανικό	7 ημέρες,	400 ευρώ
3	Αναζήτηση πληροφοριών στο Κτηματολόγιο και την προετοιμασία της συμφωνίας πώλησης από δικηγόρο	1 ημέρα, ταυτόχρονα με τις διαδικασίες 2, 4, 5	Οι δικηγορικές αμοιβές συμφωνούνται ελεύθερα με τα μέρη. Το παράρτημα ΙΙ του κώδικα του νέου δικηγόρου δώσει ένα ενδεικτικό χρονοδιάγραμμα τέλους για τα νομικά έξοδα.
4	Ο πωλητής αποκτά το πιστοποιητικό εκκαθάρισης φόρου για τον πωλητή και το πιστοποιητικό για το Ενιαίο φόρο ακίνητης περιουσίας από τη	Λιγότερο από μία ημέρα (on-line διαδικασία),	χωρίς χρέωση

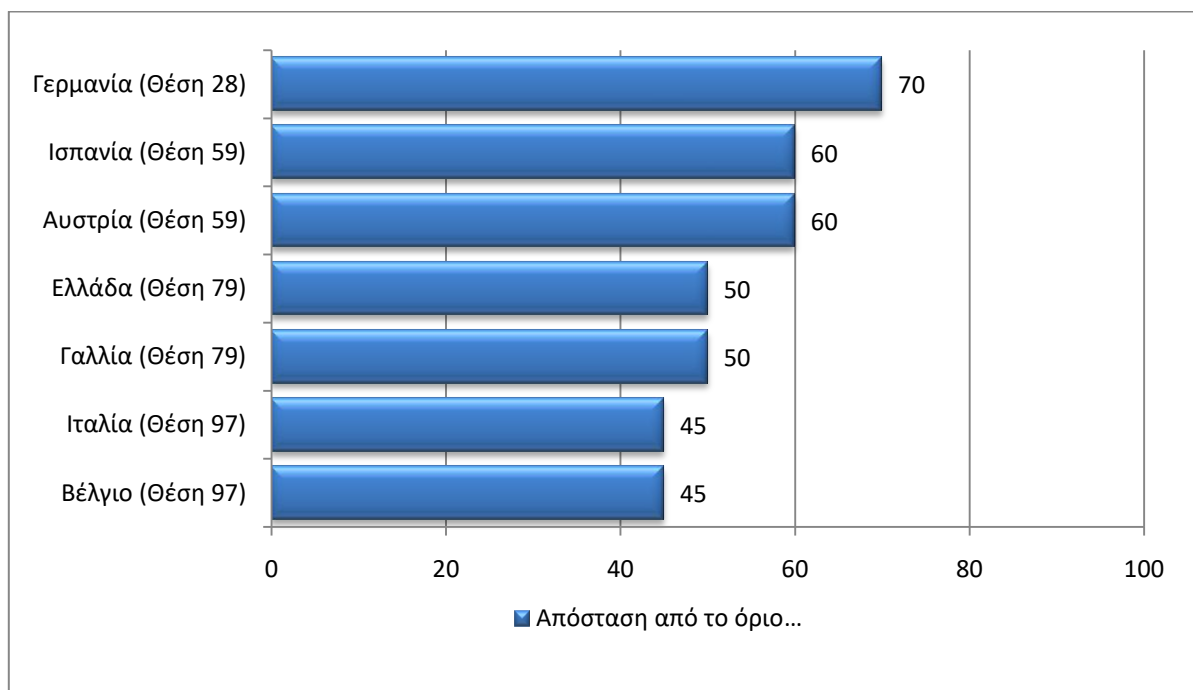
	φορολογική αρχή .	ταυτόχρονα με τις διαδικασίες 2, 3, 5,	
5	Ο πωλητής λαμβάνει ένα πιστοποιητικό από το Ινστιτούτο Κοινωνικής Ασφάλισης	Λιγότερο από μία ημέρα (on-line διαδικασία), ταυτόχρονα με τις διαδικασίες 2, 3, 4	χωρίς χρέωση
6	Πληρωμή του φόρου μεταβίβασης ακινήτων κατά τη Φορολογική Αρχή	1 ημέρα	Για τον αγοραστή, 3% της αξίας του ακινήτου συν καθήκοντα τρίτων 0,3% (δημοτικός φόρος).
7	Παραδώσει του σχεδίου της σύμβασης πώλησης στο Δικηγορικό Σύλλογο	1 ημέρα	κόστους που περιλαμβάνονται στη Διαδικασία 2 (αμοιβές δικηγόρων)
8	Συμφωνία πώλησης και προετοιμασία της πράξης μεταβίβασης Αντίγραφο της άδειας οικοδομής.	1 ημέρα	Συμβολαιογραφικά έξοδα, • 1% της αξίας του ακινήτου μέχρι 120.000 ευρώ • 0,7% της αξίας του ακινήτου μεταξύ 120,000.01 ευρώ και 380.000 • 0,65% του αξίας του ακινήτου μεταξύ 380,000.01 ευρώ και 2.000,000 ευρώ
9	Η πράξη καταγράφεται στο όνομα του αγοραστή στο Υποθηκοφυλακείο .	8 ημέρες (1 ημέρα για την εγγραφή και 7 ημέρες για την έκδοση των πιστοποιητικών	0,475% της αξίας του ακινήτου (δικαιώματα καταχώρησης) + 23% ΦΠΑ + 6,50 ευρώ για κάθε μία από τις 4 πιστοποιητικών (4,50 ευρώ για το πιστοποιητικό + 2 ευρώ για το τέλος )
10	Καταχώριση της μεταβίβασης στο Κτηματολόγιο	1 ημέρα	35 ευρώ

(World Bank Group, 2016 - Επεξεργασία από τον συγγραφέα)

### 3.1.5. Λήψη Πιστώσεων

Σε παγκόσμιο επίπεδο, η Ελλάδα βρίσκεται στην 79<sup>η</sup> θέση στην κατάταξη των 189 οικονομιών στην ευκολία λήψης πιστώσεων (Διάγραμμα 3.1.5.1). Οι βαθμολογίες για τις οικονομίες σύγκρισης παρέχουν χρήσιμες πληροφορίες για την αξιολόγηση των κανονισμών και των θεσμών στην Ελλάδα, όσον αφορά την λήψη πιστώσεων (World Bank Group, 2016).

**Διάγραμμα 3.1.5.1.:** Πως η Ελλάδα και οι οικονομίες σύγκρισης κατατάσσονται στην ευκολία που ασχολούνται με την λήψη πιστώσεων.

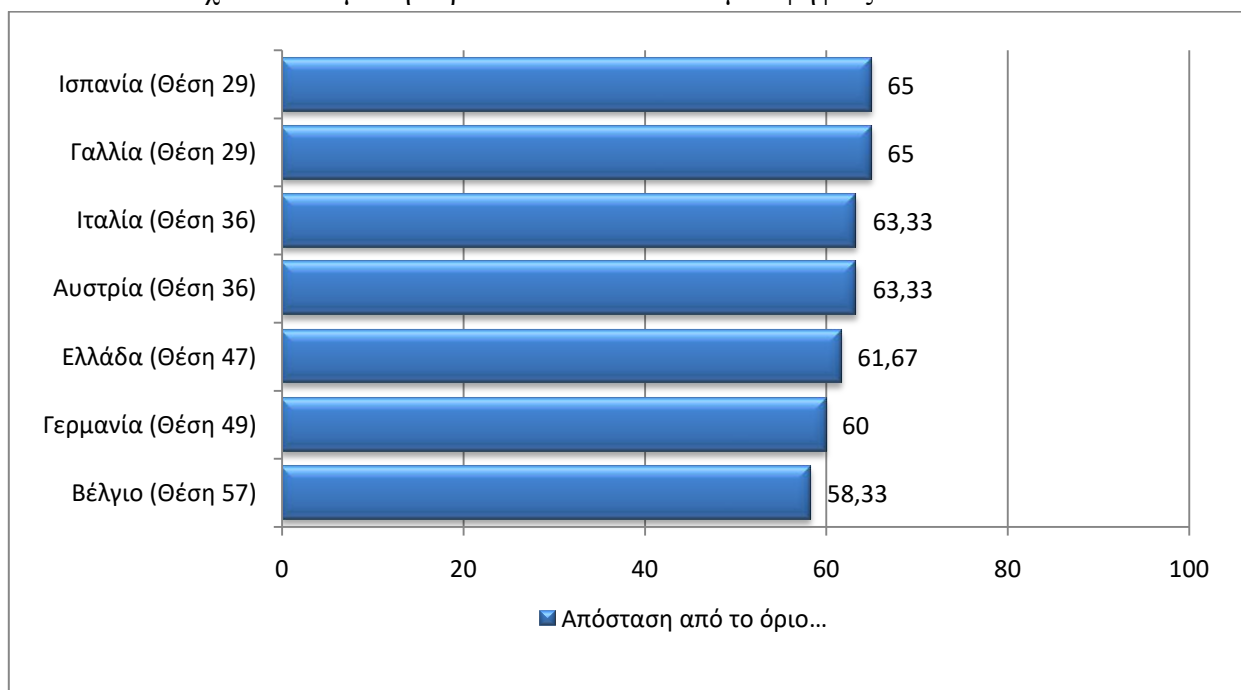


(World Bank Group, 2016 - Επεξεργασία από τον συγγραφέα)

### 3.1.6. Προστασία Επενδυτών Μειοψηφίας

Σε παγκόσμιο επίπεδο, η Ελλάδα βρίσκεται στην 47<sup>η</sup> θέση στην κατάταξη των 189 οικονομιών σε σχέση με τη προστασία των επενδυτών μειοψηφίας (Διάγραμμα 3.1.6.1). Ενώ ο δείκτης δεν μετρά όλες τις πτυχές που σχετίζονται με την προστασία των επενδυτών μειοψηφίας, μια υψηλότερη κατάταξη σημαίνει ότι οι κανονισμοί μιας οικονομίας προσφέρουν ισχυρότερη προστασία στους επενδυτές μειοψηφίας (World Bank Group, 2016).

**Διάγραμμα 3.1.6.1.:** Πως η Ελλάδα και οι οικονομίες σύγκρισης κατατάσσονται στην ευκολία που ασχολούνται με την προστασία επενδυτών μειοψηφίας.



(World Bank Group, 2016 - Επεξεργασία από τον συγγραφέα)

Οι μεταρρυθμίσεις για την ενίσχυση της προστασίας των επενδυτών μειοψηφίας μπορούν να προχωρήσουν σε διάφορα μέτωπα, όπως μέσω νέων ή τροποποιημένων νόμων της εταιρείας, κανονιστικών αξιών ή των κανόνων πολιτικής δικονομίας. Στον πίνακα 3.1.6.1 παρουσιάζονται οι μεταρρυθμίσεις που έχει κάνει η Ελλάδα το 2013 και το 2014 για την προστασία των επενδυτών μειοψηφίας (World Bank Group, 2016).

**Πίνακας 3.1.6.1.:** Πως η Ελλάδα έκανε την προστασία επενδυτών μειοψηφίας ευκολότερη ή όχι. Έκθεση έτους 2011 - 2016.

Έναρξη Επιχείρησης (ΕΕ) Χρονιά	Μεταρρύθμιση
ΕΕ 2013	Η Ελλάδα ενίσχυσε την προστασία των επενδυτών με την απαίτηση μεγαλύτερης άμεσης και ετήσιας γνωστοποίησης των συναλλαγών υλικού συνδεδεμένου μέρους.
ΕΕ 2014	Η Ελλάδα ενίσχυσε την προστασία των επενδυτών με την θέσπιση υποχρέωσης για την διευθυντική έγκριση στις συναλλαγές των συνδεδεμένων μερών

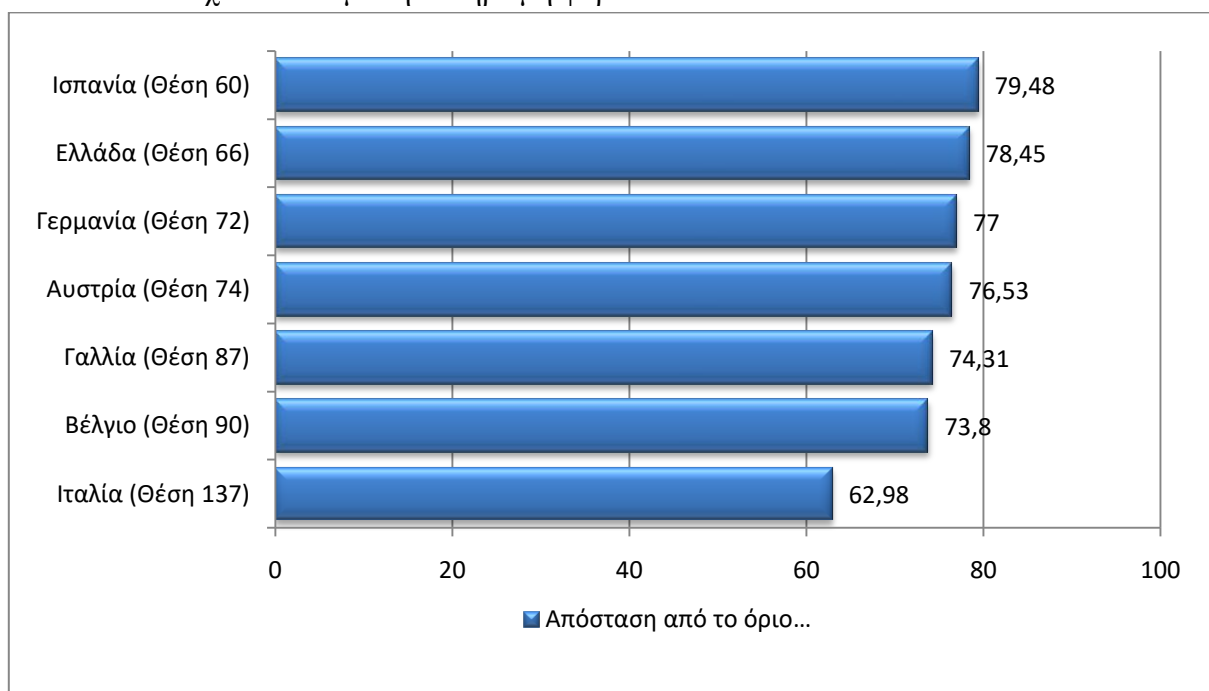
(World Bank Group, 2016 - Επεξεργασία από τον συγγραφέα)



### 3.1.7. Πληρωμή Φόρων

Παγκοσμίως, η Ελλάδα βρίσκεται στην 66<sup>η</sup> θέση στην κατάταξη των 189 οικονομιών στην ευκολία πληρωμής φόρων (Διάγραμμα 3.1.7.1). Οι βαθμολογίες για τις οικονομίες σύγκρισης και τον περιφερειακό μέσο όρο στη κατάταξη παρέχουν χρήσιμες πληροφορίες για την αξιολόγηση της επιβάρυνσης συμμόρφωσης φόρου για τις επιχειρήσεις στην Ελλάδα (World Bank Group, 2016).

**Διάγραμμα 3.1.7.1.:** Πως η Ελλάδα και οι οικονομίες σύγκρισης κατατάσσονται στην ευκολία που ασχολούνται με την πληρωμή φόρων.



(World Bank Group, 2016 - Επεξεργασία από τον συγγραφέα)

Οικονομίες σε όλο τον κόσμο έχουν κάνει την καταβολή φόρων ταχύτερη, ευκολότερη και λιγότερο δαπανηρή για τις επιχειρήσεις, όπως με την ενοποίηση των πληρωμών, προσφέροντας ηλεκτρονικά συστήματα για την αρχειοθέτηση και την πληρωμή, με την ίδρυση κέντρων εξυπηρέτησης φορολογουμένων ή επιτρέποντας για περισσότερες εκπτώσεις και απαλλαγές. Πολλοί έχουν μειώσει τους φορολογικούς συντελεστές. Οι αλλαγές έχουν φέρει αποτελέσματα. Κάποιες οικονομίες με την απλούστευση των

φορολογικών πληρωμών και τη μείωση των ποσοστών έχουν δει αύξηση των φορολογικών εσόδων. Στον πίνακα 3.1.7.1 παρουσιάζονται οι μεταρρυθμίσεις που έχει κάνει η Ελλάδα το έτος 2012, 2014, 2016 όσον αφορά την πληρωμή φόρων (World Bank Group, 2016).

**Πίνακας 3.1.7.1.:** Πως η Ελλάδα έκανε την πληρωμή φόρων ευκολότερη ή όχι. Έκθεση έτους 2011 - 2016.

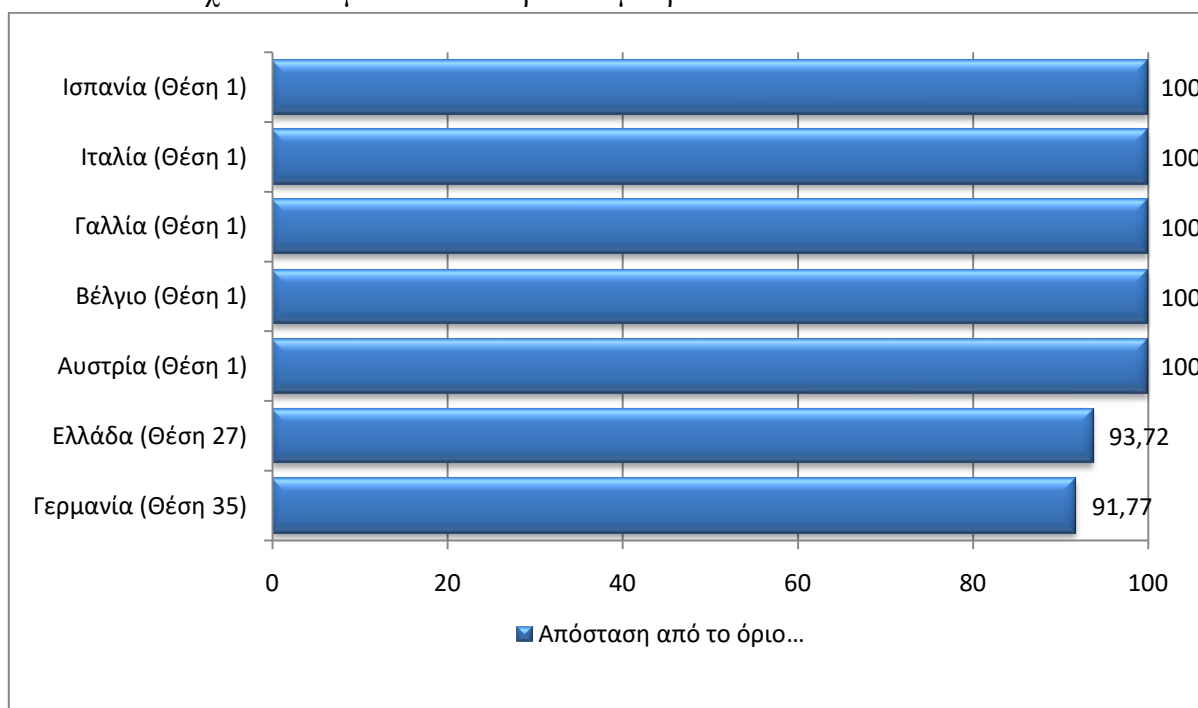
<b>Έναρξη Επιχείρησης (ΕΕ) Χρονιά</b>	<b>Μεταρρύθμιση</b>
<b>ΕΕ 2012</b>	Η Ελλάδα μείωσε το συντελεστή του φόρου εισοδήματος νομικών προσώπων
<b>ΕΕ 2014</b>	Η Ελλάδα έκανε την καταβολή φόρων πιο δαπανηρή για τις επιχειρήσεις με την αύξηση του εταιρικού φόρου εισοδήματος, αν και μείωσε επίσης τη συνεισφορά στο ποσοστό των εργοδοτών στο ταμείο κοινωνικής ασφάλισης.
<b>ΕΕ 2016</b>	Η Ελλάδα έκανε την καταβολή φόρων λιγότερη δαπανηρή για τις επιχειρήσεις μέσω της μείωσης των ποσοστών για τις εισφορές κοινωνικής ασφάλισης που καταβάλλονται από τους εργοδότες, καθιστώντας τα πλήρη ασφάλιστρα να εκπίπτουν από το φόρο και τη μείωση των φορολογικών συντελεστών ιδιοκτησίας. Την ίδια στιγμή, αυτό που ορίζεται έξοδο παραστάσεως ως μη έκπτωση, μείωσε τα ποσοστά απόσβεσης για ορισμένους τύπους των παγίων περιουσιακών στοιχείων και την αύξηση του φόρου επί των τόκων.

(World Bank Group, 2016 - Επεξεργασία από τον συγγραφέα)

### 3.1.8. Διασυνοριακό Εμπόριο

Σε παγκόσμιο επίπεδο, η Ελλάδα βρίσκεται στην 27 θέση στην κατάταξη των 189 οικονομιές στο διασυνοριακό εμπόριο (Διάγραμμα 3.1.8.1).

**Διάγραμμα 3.1.8.1.:** Πως η Ελλάδα και οι οικονομίες σύγκρισης κατατάσσονται στην ευκολία που ασχολούνται με το διασυνοριακό εμπόριο.



(World Bank Group, 2016 - Επεξεργασία από τον συγγραφέα)

Στις οικονομίες σε όλο τον κόσμο, το διασυνοριακό εμπόριο, έχει γίνει ταχύτερο και ευκολότερο με την πάροδο των ετών. Οι κυβερνήσεις έχουν θεσπίσει τα εργαλεία για τη διευκόλυνση του εμπορίου συμπεριλαμβανομένων επιθεωρήσεων με βάση τον κίνδυνο και ηλεκτρονικά συστήματα ανταλλαγής δεδομένων. Οι αλλαγές αυτές συμβάλλουν στη βελτίωση του περιβάλλοντος των συναλλαγών και την ενίσχυση της διεθνούς ανταγωνιστικότητας των επιχειρήσεων. στον πίνακα 3.1.8.1 καταγράφονται οι εμπορικές μεταρρυθμίσεις που έχει κάνει η Ελλάδα (World Bank Group, 2016).

**Πίνακας 3.1.8.1.:** Πως η Ελλάδα έκανε το διασυνοριακό εμπόριο ευκολότερο ή όχι. Έκθεση έτους 2011 - 2016.

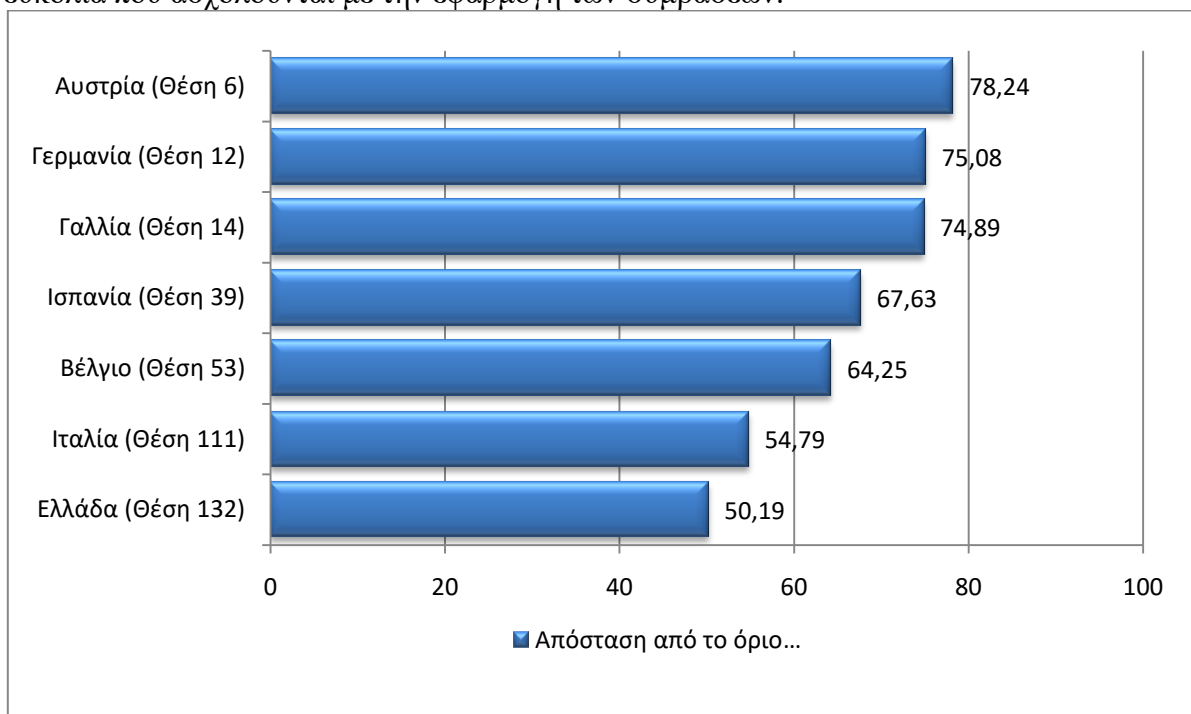
Έναρξη Επιχείρησης (ΕΕ) Χρονιά	Μεταρρύθμιση
ΕΕ 2014	Η Ελλάδα έκανε τη συναλλαγή πέραν των συνόρων ευκολότερη με την εφαρμογή ενός συστήματος που επιτρέπει την ηλεκτρονική υποβολή των τελωνειακών διασαφήσεων των εξαγωγών.

(World Bank Group, 2016 - Επεξεργασία από τον συγγραφέα)

### 3.1.9. Εφαρμογή Συμβάσεων

Σε παγκόσμιο επίπεδο, η Ελλάδα βρίσκεται στη 132 θέση στην κατάταξη των 189 οικονομιών για την ευκολία της εκτέλεσης των συμβάσεων (Διάγραμμα 3.1.9.1). Οι βαθμολογίες για τις οικονομίες σύγκρισης και ο μέσος όρος στην κατάταξη παρέχουν χρήσιμα σημεία αναφοράς για την αξιολόγηση της αποτελεσματικότητας της εκτέλεσης των συμβάσεων στην Ελλάδα (World Bank Group, 2016).

**Διάγραμμα 3.1.9.1.:** Πως η Ελλάδα και οι οικονομίες σύγκρισης κατατάσσονται στην ευκολία που ασχολούνται με την εφαρμογή των συμβάσεων.



(World Bank Group, 2016 - Επεξεργασία από τον συγγραφέα)

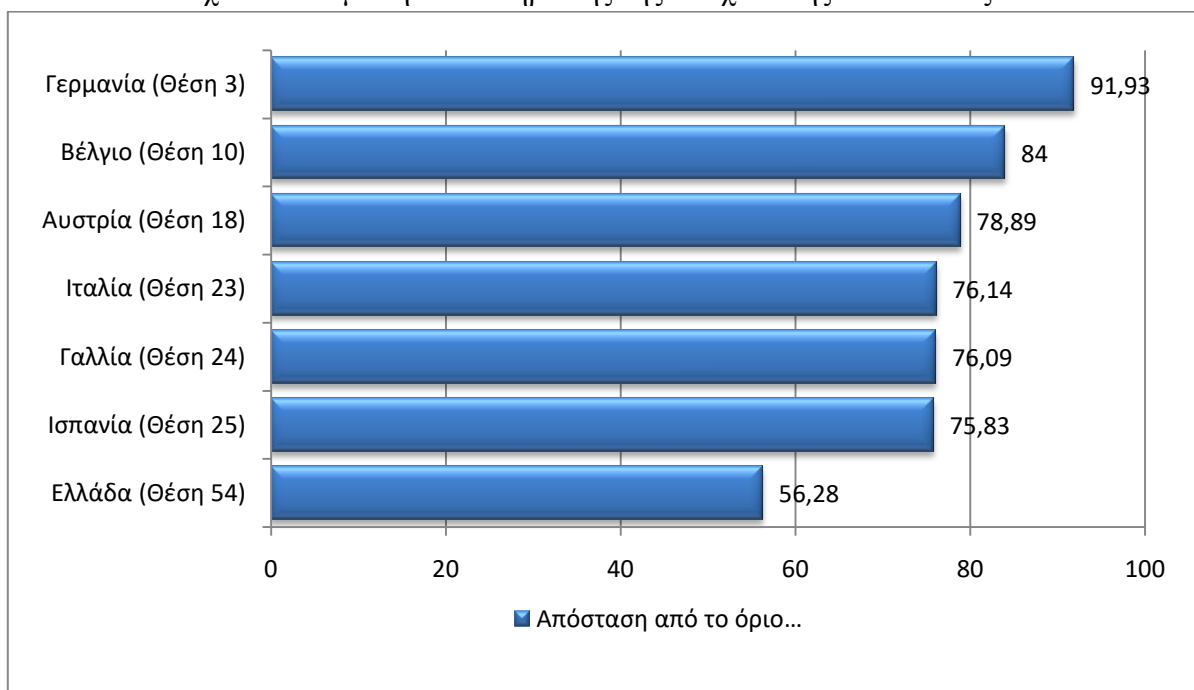
Οικονομίες σε όλες τις χώρες παγκοσμίως έχουν βελτιώσει την εκτέλεση των συμβάσεων κατά τα τελευταία χρόνια. Ένα δικαστικό σώμα μπορεί να βελτιωθεί με διάφορους τρόπους. Υψηλότερου εισοδήματος οικονομίες τείνουν να αναζητούν τρόπους για την ενίσχυση της αποτελεσματικότητας με την εισαγωγή νέων τεχνολογιών. Οικονομίες με χαμηλό εισόδημα συχνά εργάζονται για τη μείωση των καθυστερήσεων με την εισαγωγή περιοδικών αξιολογήσεων. Όσον αφορά την Ελλάδα έκανε την επιβολή συμβάσεων ευκολότερη με την εισαγωγή ενός ηλεκτρονικού συστήματος αρχειοθέτησης για τους χρήστες των δικαστηρίων (World Bank Group, 2016).

### 3.1.10. Ολοκλήρωση Πτωχευτικής Διαδικασίας

Σε παγκόσμιο επίπεδο, η Ελλάδα βρίσκεται στην 54<sup>η</sup> θέση στην κατάταξη των 189 οικονομιών στην ευκολία της ολοκλήρωσης της πτωχευτικής διαδικασίας (Διάγραμμα 3.1.10.1).

Οι δείκτες ολοκλήρωσης πτωχευτικής διαδικασίας βασίζονται σε λεπτομερείς πληροφορίες που συλλέγονται μέσω ερωτηματολογίων που συμπληρώθηκαν από τους εμπειρογνώμονες της αφερεγγυότητας, περιλαμβανομένων των δικηγόρων, ιατρών (διαχειριστές, θεματοφύλακες), λογιστές και τους δικαστές. Δεδομένα σχετικά με το χρόνο, το κόστος και το αποτέλεσμα να ανατρέχουν στην πιο πιθανή διαδικασία αφερεγγυότητας σε δικαστήριο που εφαρμόζονται υπό συγκεκριμένες παραδοχές της μελέτης περίπτωσης. Τα δεδομένα σχετικά με τις διατάξεις που ισχύουν για δικαστική εκκαθάριση και αναδιοργάνωση βασίζεται στην ισχύουσα νομοθεσία που διέπει τις διαδικασίες αφερεγγυότητας σε κάθε οικονομία (World Bank Group, 2016).

**Διάγραμμα 3.1.10.1.:** Πως η Ελλάδα και οι οικονομίες σύγκρισης κατατάσσονται στην ευκολία που ασχολούνται με την ολοκλήρωση της πτωχευτικής διαδικασίας.



(World Bank Group, 2016 - Επεξεργασία από τον συγγραφέα)

Ένα καλά ισορροπημένο σύστημα πτώχευσης διακρίνει τις επιχειρήσεις που είναι οικονομικά αναξιοπαθούντες και οικονομικά βιώσιμες από μη αποδοτικές επιχειρήσεις που θα πρέπει να εκκαθαριστούν. Αλλά σε μερικά συστήματα αφερεγγυότητας ακόμη και βιώσιμες επιχειρήσεις είναι υπό εκκαθάριση. Αυτό έχει αρχίσει να αλλάζει. Πολλές πρόσφατες μεταρρυθμίσεις της νομοθεσίας για την πτώχευση έχει ως στόχο να βοηθήσει περισσότερο τις βιώσιμες επιχειρήσεις να επιβιώσουν. Το 2013 η Ελλάδα ενίσχυσε την διαδικασία αφερεγγυότητας με την κατάργηση της διαδικασίας συνδιαλλαγής και την εισαγωγή μιας νέας διαδικασίας αποκατάστασης (World Bank Group, 2016).

### **3.1.11. Ρύθμιση της Αγοράς Εργασίας**

Οι νόμοι της απασχόλησης που απαιτούνται για την προστασία των εργαζομένων από αυθαιρεσίες ή την άδικη μεταχείριση ώστε διασφαλιστεί η αποτελεσματική σχέση μεταξύ εργοδοτών και εργαζομένων. Πολλές οικονομίες που άλλαξαν τη ρύθμιση της αγοράς εργασίας τους κατά τα τελευταία 5 χρόνια το έκαναν με τρόπο που αυξήθηκε η ευελιξία στην αγορά εργασίας. Η Ελλάδα το 2012 μείωσε την αποζημίωση απόλυσης που εφαρμόζεται σε περίπτωση απολύσεων πλεονασμού (World Bank Group, 2016).

## ΚΕΦΑΛΑΙΟ 4

### 4.1. Μεθοδολογία

Η συλλογή των δεδομένων έγινε από την ιστοσελίδα της παγκόσμιας τράπεζας σύμφωνα με την κατάταξη των χωρών όσον αφορά την ευκολία έναρξης επιχείρησης. Το σύνολο δεδομένων καλύπτει 189 οικονομίες παγκοσμίως. Συνολικά εξετάζονται 10 τομείς του επιχειρείν στην έκθεση του:

1. Έναρξη Επιχείρησης
2. Κατασκευάστηκες Άδειες
3. Ηλεκτροδότηση
4. Καταχώρηση Ακίνητης Περιουσίας
5. Λήψη Πιστώσεων
6. Προστασία Επενδυτών Μειοψηφίας
7. Πληρωμή Φόρων
8. Διασυνοριακό Εμπόριο
9. Εφαρμογή Συμβάσεων
10. Ολοκλήρωση Πτωχευτικής Διαδικασίας

Στην παρούσα εργασία η ανάλυση έγινε σε 183 οικονομίες παγκοσμίως για τις χρονολογίες 2010 έως 2016 (παράρτημα 1). Η ανάλυση έγινε μεταξύ των χρονολογιών 2010-2011, 2011-2012, 2012-2013, 2013-2014, 2014-2015, 2015-2016 για να βρεθεί βραχυχρόνια διαχρονική συνέπεια της κατάταξης των χωρών και επίσης μεταξύ 2010-2016 για να βρεθεί η μακροχρόνια διαχρονική συνέπεια.

Για τον έλεγχο της διαχρονικής συνέπειας στην κατάταξη των χωρών αναφορικά με την ευκολία έναρξης επιχείρησης χρησιμοποιήθηκε ο συντελεστής συσχέτισης κατά τάξεις συντελεστής spearman, όπου είναι κατάλληλο κριτήριο στατιστικού ελέγχου συσχέτισης μεταβλητών, οι οποίες κατατάσσονται κατά αύξουσα ή φθίνουσα σειρά. Το κριτήριο αυτό δίνεται από τον τύπο:

$$\rho = 1 - \frac{6 \sum d_i^2}{n(n^2 - 1)}$$

(Φίλιππας, 2000)

όπου:

n: ο αριθμός των παρατηρήσεων

d: είναι η διαφορά της κατάταξης των χωρών

Τα όρια των τιμών του συντελεστή αυτού είναι τα ίδια με τα όρια του απλού συντελεστή συσχέτισης ( $-1 < \rho < +1$ ). Αν ο συντελεστής αυτός τείνει στο -1 οι δύο εξεταζόμενες μεταβλητές συσχετίζονται αρνητικά, ενώ εάν τείνει στο +1 συσχετίζονται θετικά. Τέλος εάν ο συντελεστής τείνει στο μηδέν, οι δύο μεταβλητές είναι ασυσχέτιστες (Φίλιππας, 2000).

Για τον έλεγχο της στατιστικής σημαντικότητας του συντελεστή spearman, απαιτείται ο υπολογισμός της παρακάτω στατιστικής t:

$$t = \frac{r_s \sqrt{n - 2}}{\sqrt{1 - r_s^2}}$$

(Φίλιππας, 2000)

Και η σύγκριση του με την αντίστοιχη θεωρητική με n-2 βαθμούς ελευθερίας (Παράρτημα 2).

Για την πραγματοποίηση της στατιστικής ανάλυσης χρησιμοποιήθηκε το πρόγραμμα MICROSOFT EXCEL 2007.



## 4.2. Αποτελέσματα

### 4.2.1.: 2010 - 2011

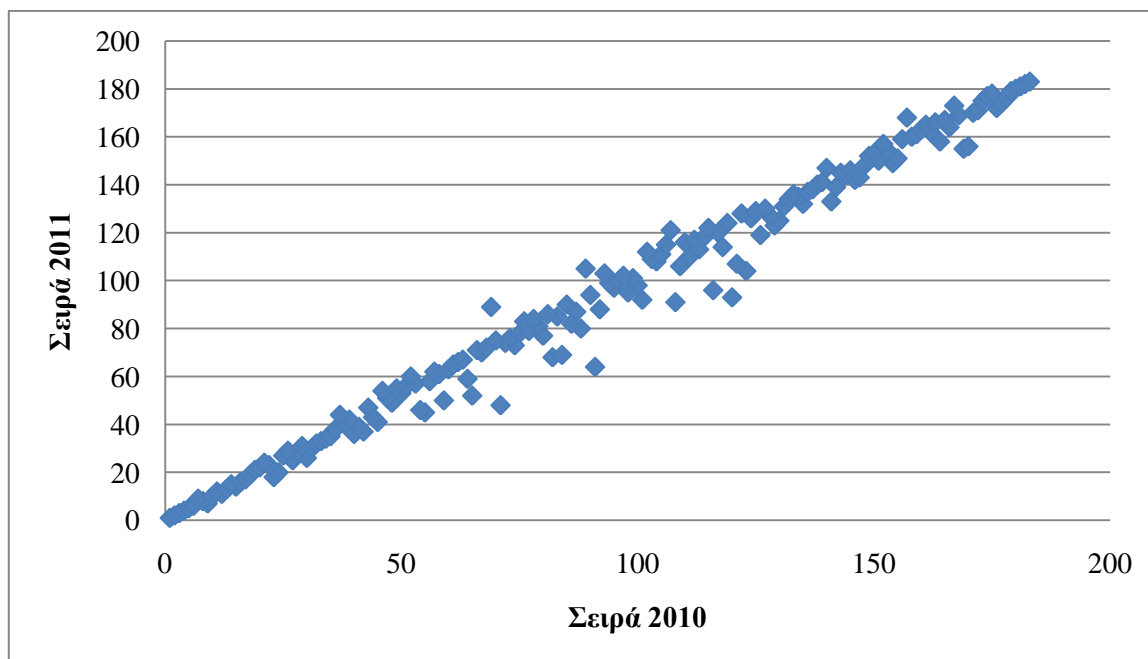
Πίνακας 4.2.1.1: Αποτελέσματα 2010 - 2011

	2010 - 2011
Sum	7766
6 X Sum	46596
n	183
$n(n^2-1)$	6128304
$\rho$	<b>0,992</b>
1	13,351
2	0,123
$t= 1/2$	<b>108,476</b>

Κατά τα έτη 2010 – 2011 η ανάλυση του Spearman έχει αποτέλεσμα  $\rho = 0,992$ , που τείνει στο 1 (Πίνακας 4.2.1.1), υπάρχει έντονα θετική συσχέτιση στην κατάταξη των οικονομιών μεταξύ των δυο ετών (Διάγραμμα 4.2.1.1).

Συμφώνα με το επίπεδο σημαντικότητας 0,05 η θεωρητική τιμή του t για  $\nu-2=181$  βαθμούς ελευθερίας είναι 1,96. Επειδή  $t = 108,476 > 1,96$ , παρατηρούμε ότι σε επίπεδο σημαντικότητας  $\alpha = 0,05$  έχουμε πολύ σημαντική συσχέτιση των δυο μεταβλητών.

Διάγραμμα 4.2.1.1.: Διάγραμμα Διασποράς 2010 - 2011.



#### 4.2.2.: 2011 - 2012

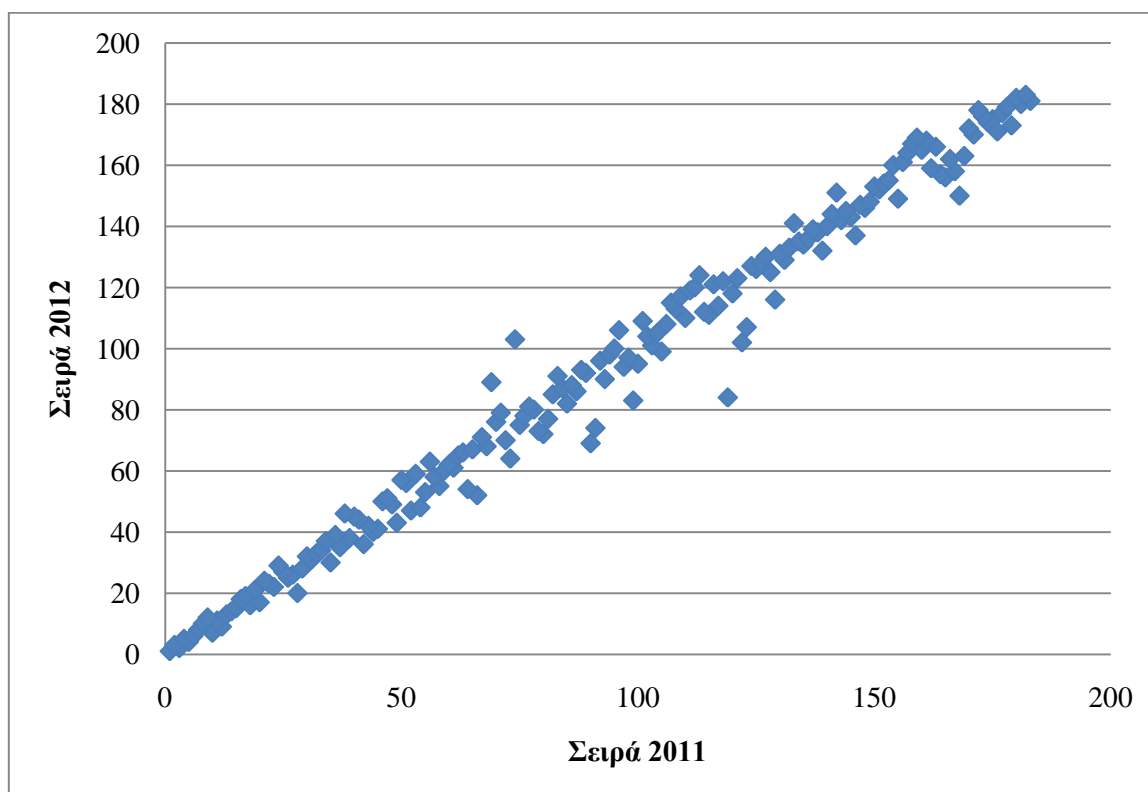
Πίνακας 4.2.2.1: Αποτελέσματα 2011 - 2012

	2011 - 2012
Sum	8042
6 X Sum	48252
n	183
$n(n^2-1)$	6128304
$\rho$	<b>0,992</b>
1	13,347
2	0,125
$t= 1/2$	<b>106,576</b>

Κατά τα έτη 2011 – 2012 η ανάλυση του Spearman έχει αποτέλεσμα  $\rho = 0,992$ , που τείνει στο 1 (Πίνακας 4.2.2.1), υπάρχει έντονα θετική συσχέτιση στην κατάταξη των οικονομιών μεταξύ των δυο ετών (Διάγραμμα 4.2.2.1).

Συμφώνα με το επίπεδο σημαντικότητας 0,05 η θεωρητική τιμή του t για  $n-2=181$  βαθμούς ελευθερίας είναι 1,96. Επειδή  $t = 106,576 > 1,96$ , παρατηρούμε ότι σε επίπεδο σημαντικότητας  $\alpha = 0,05$  έχουμε πολύ σημαντική συσχέτιση των δυο μεταβλητών.

Διάγραμμα 4.2.2.1.: Διάγραμμα Διασποράς 2011 - 2012.



#### 4.2.3.: 2012 - 2013

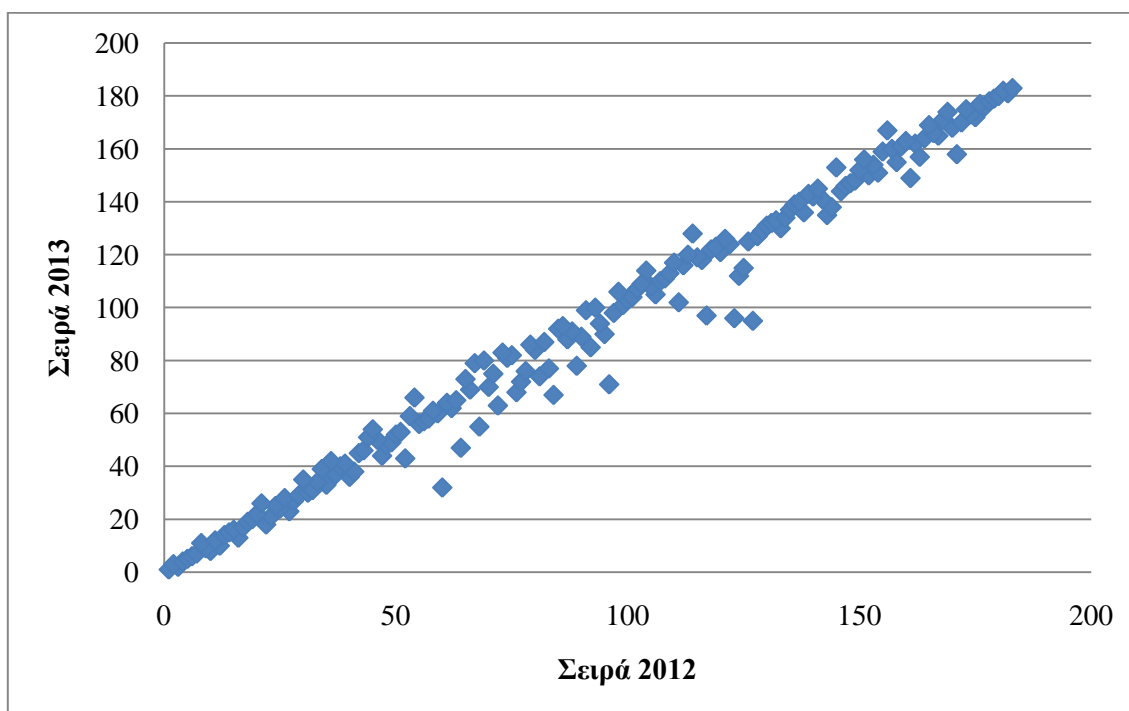
Πίνακας 4.2.3.1.: Αποτελέσματα 2012 - 2013

	2012 - 2013
Sum	8224
6 X Sum	49344
n	183
$n(n^2-1)$	6128304
$\rho$	<b>0,991</b>
1	13,345
2	0,126
$t= 1/2$	<b>105,376</b>

Κατά τα έτη 2012 – 2013 η ανάλυση του Spearman έχει αποτέλεσμα  $\rho = 0,991$ , που τείνει στο 1 (Πίνακας 4.2.3.1), υπάρχει έντονα θετική συσχέτιση στην κατάταξη των οικονομιών μεταξύ των δυο ετών (Διάγραμμα 4.2.3.1).

Συμφώνα με το επίπεδο σημαντικότητας 0,05 η θεωρητική τιμή του t για  $n-2=181$  βαθμούς ελευθερίας είναι 1,96. Επειδή  $t = 105,376 > 1,96$ , παρατηρούμε ότι σε επίπεδο σημαντικότητας  $\alpha = 0,05$  έχουμε πολύ σημαντική συσχέτιση των δυο μεταβλητών.

Διάγραμμα 4.2.3.1.: Διάγραμμα Διασποράς 2012 - 2013.



#### 4.2.4.: 2013 - 2014

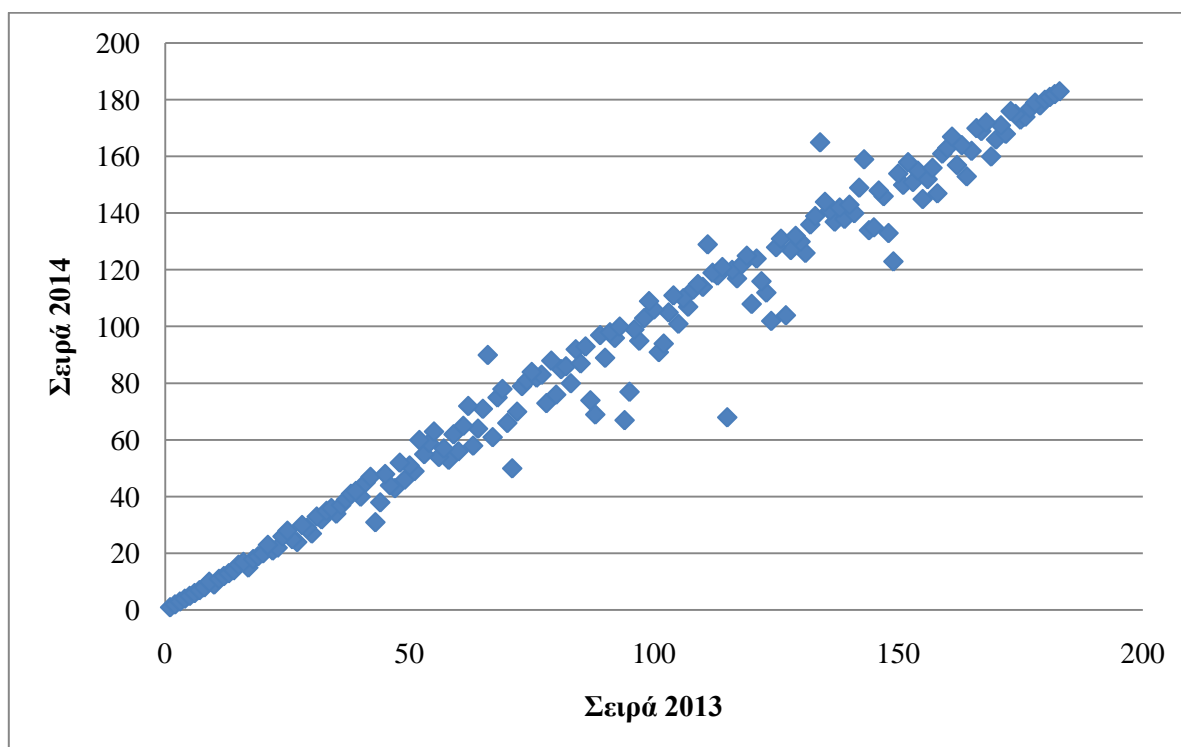
Πίνακας 4.2.4.1: Αποτελέσματα 2013 - 2014

	2013 - 2014
Sum	12080
6 X Sum	72480
n	183
$n(n^2-1)$	6128304
$\rho$	<b>0,988</b>
1	13,329
2	0,153
$t= 1/2$	<b>86,697</b>

Κατά τα έτη 2013 – 2014 η ανάλυση του Spearman έχει αποτέλεσμα  $\rho = 0,988$ , που τείνει στο 1 (Πίνακας 4.2.4.1.), υπάρχει έντονα θετική συσχέτιση στην κατάταξη των οικονομιών μεταξύ των δυο ετών (διάγραμμα 4.2.4.1.).

Συμφώνα με το επίπεδο σημαντικότητας 0,05 η θεωρητική τιμή του t για  $n-2=181$  βαθμούς ελευθερίας είναι 1,96. Επειδή  $t = 86,697 > 1,96$ , παρατηρούμε ότι σε επίπεδο σημαντικότητας  $\alpha = 0,05$  έχουμε πολύ σημαντική συσχέτιση των δυο μεταβλητών.

Διάγραμμα 4.2.4.1.: Διάγραμμα Διασποράς 2013 - 2014.



#### 4.2.5.: 2014 - 2015

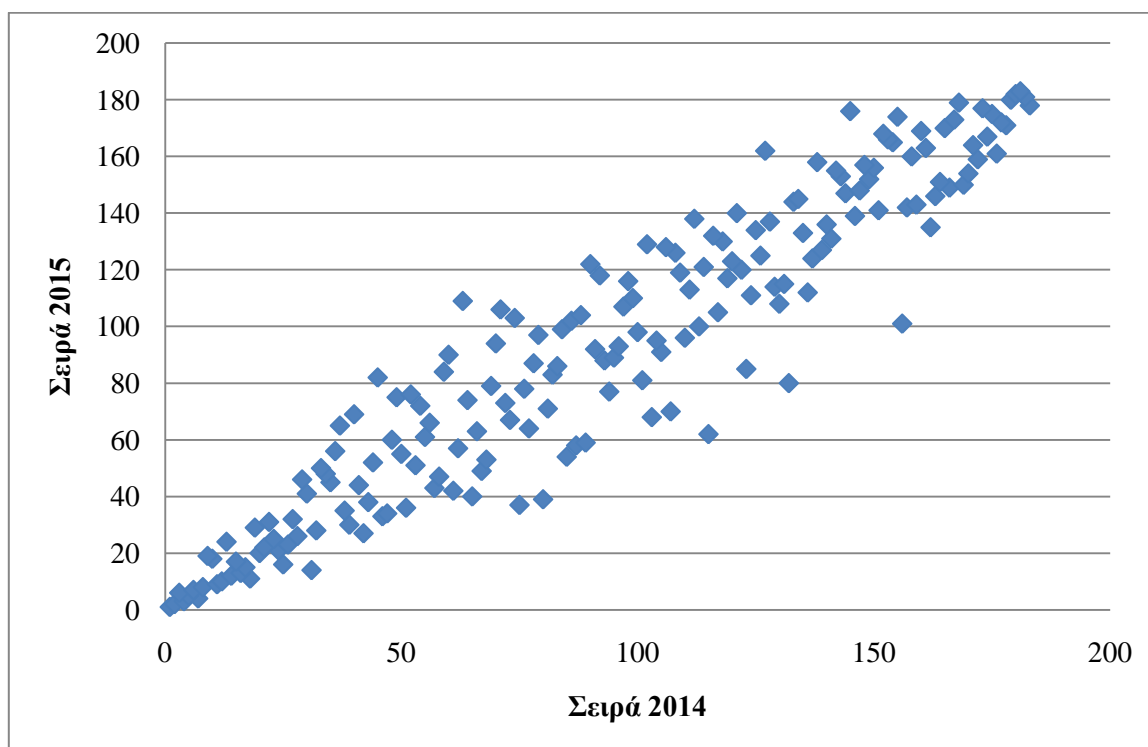
Πίνακας 4.2.5.1.: Αποτελέσματα 2014 - 2015

	2014 - 2015
Sum	53482
6 X Sum	320892
n	183
$n(n^2-1)$	6128304
$\rho$	<b>0,948</b>
1	12,749
2	0,319
$t= 1/2$	<b>39,922</b>

Κατά τα έτη 2014 – 2015 η ανάλυση του Spearman έχει αποτέλεσμα  $\rho = 0,948$ , που τείνει στο 1 (Πίνακας 4.2.5.1.), υπάρχει έντονα θετική συσχέτιση στην κατάταξη των οικονομιών μεταξύ των δυο ετών (Διάγραμμα 4.2.5.1.).

Συμφώνα με το επίπεδο σημαντικότητας 0,05 η θεωρητική τιμή του t για  $n-2=181$  βαθμούς ελευθερίας είναι 1,96. Επειδή  $t = 39,922 > 1,96$ , παρατηρούμε ότι σε επίπεδο σημαντικότητας  $\alpha = 0,05$  έχουμε πολύ σημαντική συσχέτιση των δυο μεταβλητών.

Διάγραμμα 4.2.5.1.: Διάγραμμα Διασποράς 2014 - 2015.



#### 4.2.6.: 2015 - 2016

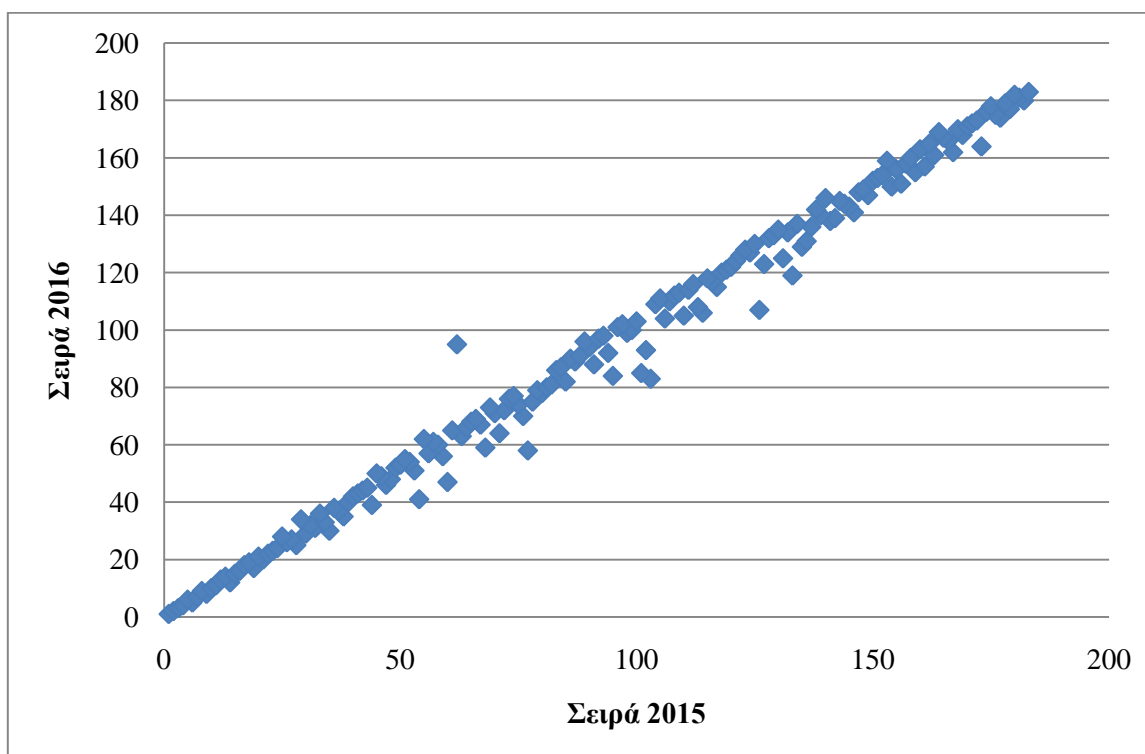
Πίνακας 4.2.6.1.: Αποτελέσματα 2015 - 2016

	2015 - 2016
Sum	4990
6 X Sum	29940
n	183
$n(n^2-1)$	6128304
$\rho$	<b>0,995</b>
1	13,388
2	0,099
$t= 1/2$	<b>135,604</b>

Κατά τα έτη 2015 – 2016 η ανάλυση του Spearman έχει αποτέλεσμα  $\rho = 0,995$ , που τείνει στο 1 (Πίνακας 4.2.6.1.), υπάρχει έντονα θετική συσχέτιση στην κατάταξη των οικονομιών μεταξύ των δυο ετών (Διάγραμμα 4.2.6.1.).

Συμφώνα με το επίπεδο σημαντικότητας 0,05 η θεωρητική τιμή του t για  $n-2=181$  βαθμούς ελευθερίας είναι 1,96. Επειδή  $t = 135,604 > 1,96$ , παρατηρούμε ότι σε επίπεδο σημαντικότητας  $\alpha = 0,05$  έχουμε πολύ σημαντική συσχέτιση των δυο μεταβλητών.

Διάγραμμα 4.2.6.1.: Διάγραμμα Διασποράς 2015 - 2016.



#### 4.2.7.: 2010 - 2016

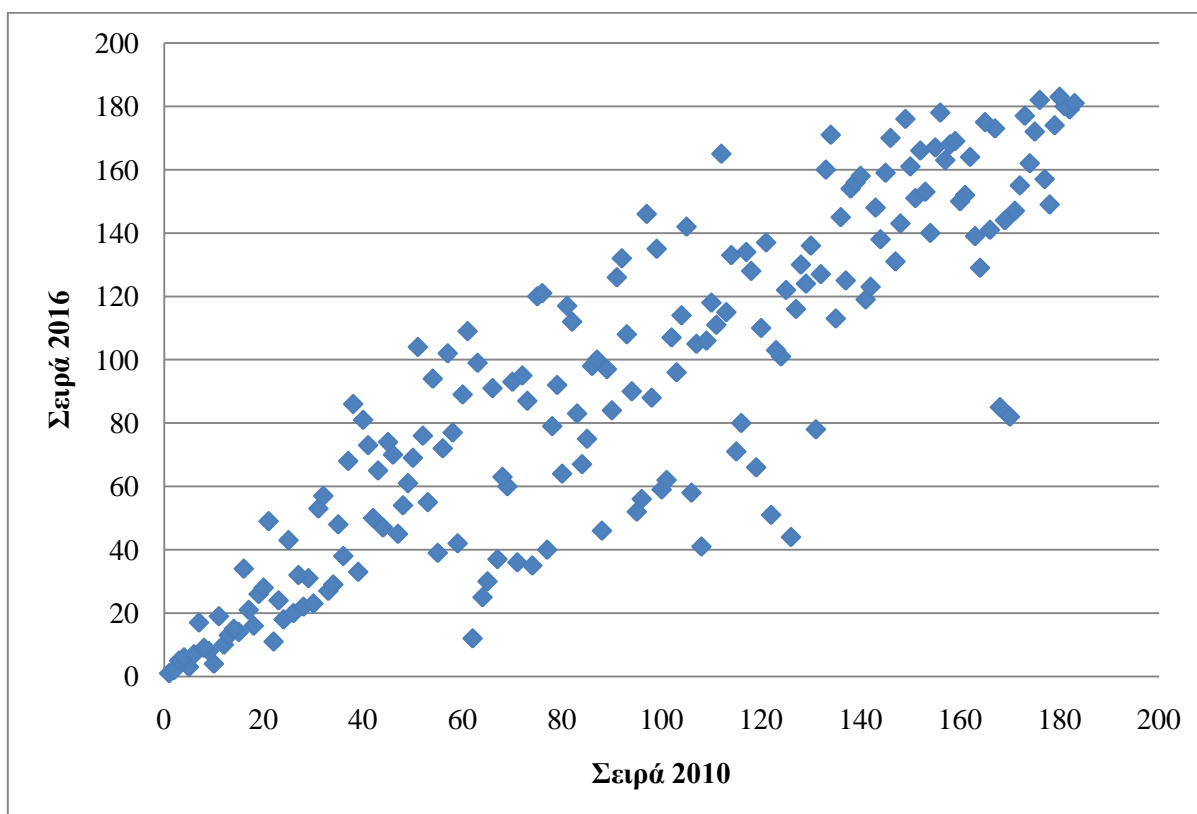
Πίνακας 4.2.7.1.: Αποτελέσματα 2010 - 2016

	2010 - 2016
Sum	121778
6 X Sum	730668
n	183
$n(n^2-1)$	6128304
$\rho$	<b>0,881</b>
1	11,849
2	0,473
$t= 1/2$	<b>25,023</b>

Κατά τα έτη 2010 – 2016 η ανάλυση του Spearman έχει αποτέλεσμα  $\rho = 0,881$ , που τείνει στο 1 (Πίνακας 4.2.7.1.), υπάρχει θετική συσχέτιση στην κατάταξη των οικονομιών μεταξύ των δυο ετών (Διάγραμμα 4.2.7.1.).

Συμφώνα με το επίπεδο σημαντικότητας 0,05 η θεωρητική τιμή του t για  $n-2=181$  βαθμούς ελευθερίας είναι 1,96. Επειδή  $t = 25,023 > 1,96$ , παρατηρούμε ότι σε επίπεδο σημαντικότητας  $\alpha = 0,05$  έχουμε πολύ σημαντική συσχέτιση των δυο μεταβλητών.

Διάγραμμα 4.2.7.1.: Διάγραμμα Διασποράς 2010 - 2016.



## ΚΕΦΑΛΑΙΟ 5

### 5.1. Συμπέρασμα

Βάση των αποτελεσμάτων το συμπέρασμα αυτής της εργασίας είναι ότι για τα έτη 2010 έως το 2016 υπάρχει θετική σημαντική συσχέτιση στην κατάταξη των χωρών αναφορικά με την ευκολία έναρξης μιας επιχείρησης τόσο βραχυχρόνια όσο και μακροχρόνια. Παρατηρούμε ότι δεν υπήρξε μεταβολή στην κατάταξη των χωρών και οι περισσότερες διατήρησαν την αρχική τους θέση. Όπου υπήρχε κάποια μικρή αυξομείωση πάνω ή κάτω στην κατάταξη, σε επίπεδο σημαντικότητας (0.05) υπήρχε σημαντική συσχέτιση των δυο μεταβλητών που σημαίνει ότι τελικά υπάρχει διαχρονική συνέπεια στην κατάταξη των χωρών αναφορικά με την έναρξη μιας επιχείρησης.

Θα πρέπει να γίνει μια διαφοροποίηση στη διαχρονικότητα αυτής της συνέπειας. Η συγκεκριμένη μελέτη στηρίχτηκε πάνω στα τελευταία 7 έτη 2010 - 2016, αν και η πρώτη έκθεση έγινε το 2003 στην ιστοσελίδα της Παγκόσμιας Τράπεζας το χρονικό περιθώριο συγκομιδής στοιχείων φαίνεται να είναι μικρό. Εδώ δημιουργείται το ερώτημα, θα είναι διαχρονική η συνέπεια κατάταξης των χωρών, αναφορικά με την έναρξη μιας επιχείρησης, κατά την πάροδο των ετών, σε μια δεκαετία ή σε μια εικοσαετία από το 2016;

Συνεχώς ακούμε το πόσο εύκολο είναι πλέον να ιδρύσεις εταιρεία σε άλλη χώρα από εκείνη της διαμονής σου, το πώς η υπηρεσία ή το προϊόν έχει αγοραστική δύναμη και ζήτηση στη συγκεκριμένη χώρα, το ποσό φιλική είναι η άλλη χώρα στη ίδρυση της εταιρείας, στη φορολόγηση άλλα και στις διαδικασίες απόκτησης περιουσίας. Αν και η ερευνά της Παγκόσμιας Τράπεζας (Doing Business) εξάγει το μέσο όρο των παραμέτρων και των συνιστωσών τους για το γενικό μέσο όρο που θα οδηγήσει κάθε χώρα στη κατάταξη της, πολλοί αμφισβητούν την ερευνά αυτή διότι δεν καλύπτουν πολλούς τομείς που έχουν πολιτική σημασία, ακόμη και εντός των παραμέτρων που καλύπτει τα πεδία εφαρμογής είναι στενά. Μερικά από αυτά είναι:

- Ασφάλεια
- Επικράτηση δωροδοκίας και διαφθοράς
- Μέγεθος της αγοράς
- Μακροοικονομική σταθερότητα



- Κατάσταση του χρηματοπιστωτικού συστήματος
- Επίπεδο κατάρτισης και δεξιοτήτας του εργατικού δυναμικού

και εντός των παραμέτρων που καλύπτει

- Στην Ηλεκτροδότηση - Η αξιοπιστία του εφοδιασμού με ηλεκτρισμό
- Στη Λήψη Πίστωσης - Η διαθεσιμότητα των πιστώσεων προς τις επιχειρήσεις και
- Στο Διασυνοριακό Εμπόριο - Δασμούς εξαγωγής ή εισαγωγής και επιδοτήσεις αυτών.

Εν κατακλείδι, σημασία έχει κάθε χώρα, όπως η Ελλάδα, βάση των αποτελεσμάτων από την Παγκόσμια Τράπεζα, να βλέπει την κατάταξη της και να μπορεί έτσι να διορθώνει, βάση του ρυθμιστικού περιβάλλοντος της χώρας, μακροπρόθεσμα η βραχυπρόθεσμα, τους τομείς που χρειάζονται για να ανέβει βαθμίδα στην κατάταξη και να καλυτερεύσει την έναρξη μιας επιχείρησης στον τόπο της. Κάθε μεγάλη μεσαία η μικρή επιχείρηση χρειάζεται και πρέπει να έχει σταθερότητα στις εξωτερικές σχέσεις όπου αφορούν τη νομιμότητα της, τη φορολόγηση, τη τήρηση των φορολογικών στοιχείων, τις αποδόσεις των φόρων που αναλογούν στα κέρδη της. Οι κυβερνήσεις και κατ'επέκταση τα κράτη θα πρέπει να προστατεύουν τις επιχειρήσεις ασχέτως με το κέρδος και το μέγεθος για να επέλθει σταθερότητα και ανάπτυξη.

## **ΒΙΒΛΙΟΓΡΑΦΙΑ**

### **ΕΛΛΗΝΙΚΗ**

**Αλεξίδης, Φ.**, (2014). *Νεανική επιχειρηματικότητα και καινοτομία στην Ελλάδα*. Διπλωματική Εργασία, Πανεπιστήμιο Μακεδονίας.

**Αναγνωστάκη, Χ. & Μαστορέλης, Ι.**, (2011). *Επιχειρηματικότητα και καινοτομία. Μελέτη περιπτώσεων Ελληνικών επιχειρήσεων*. Πτυχιακή Εργασία, Τεχνολογικό Εκπαιδευτικό Ίδρυμα Πατρών.

**Γεωργιάδης Π.**, (2008), «*Εγχειρίδιο Επιχειρηματικότητας για υποψήφιους και νέους επιχειρηματίες*», Εθνικό & Καποδιστριακό Πανεπιστήμιο Αθηνών.

**Γεωργιακάκης Θ. & Ξανθουδάκης Γ.**, (2015): *Επιχειρηματικότητα και Καινοτομία η Γνώμη των Επιχειρήσεων του Ηρακλείου*. Διπλωματική Εργασία, Σχολή Διοίκησης Οικονομίας-Τμήμα Διοίκησης Επιχειρήσεων ΤΕΙ Κρήτης.

**Θεοδωράκογλου Α. & Αγγελίδης Θ.**, (2014) *Προγραμματισμός Δράσης Επιχειρήσεων - Περίπτωση εφαρμογής σε συγκεκριμένη μικρή επιχείρηση παροχής υπηρεσιών* Πτυχιακή Εργασία Τεχνολογικό Εκπαιδευτικό Ίδρυμα Ανατολικής Μακεδονίας & Θράκης Τμήμα Λογιστικής & Χρηματοοικονομικής Καβάλας.

**Ιωαννίδης Σ., Καρρά Ε. & Γιωτόπουλος Ι.** (2016) *Επιχειρηματικότητα 2014 – 15: Η Δυναμική του Επιχειρηματικού Συστήματος στην Ελλάδα της Κρίσης*. (IOBE).

**Ιωαννίδης Σ.**, (2013). *Η επιχειρηματικότητα στην Ελλάδα 2011-12, η εξέλιξη των δεικτών της επιχειρηματικότητας στη διάρκεια της κρίσης*. Ίδρυμα οικονομικών & βιομηχανικών ερευνών (IOBE).

**Καραντάνα Α.**, (2014) *Υπηρεσία Μιας Στάσης (One Stop Shop) – Η Νέα Διαδικασία Σύστασης των Εταιρειών*. [ιστοσελίδα στο διαδίκτυο] πρόσβαση (04 Νοέμβριου 2016) <epixeirisi.gr/ΧΡΟΝΟΔΙΑΓΡΑΜΜΑΤ-ΕΝΕΡΓΕΙΩΝ/7689/Υπηρεσια-Μιας-Στασης-(One-Stop-Shop)---Η-νέα-διαδικασία-σύστασης-των-εταιριών>

**Κελαντώνη Μ.**, (2015) *Διεθνείς Οικονομικοί Οργανισμοί και Ανθρωπινά Δικαιώματα*. Διπλωματική Εργασία, Πανεπιστήμιο Μακεδονίας.

**Κελαντώνη Μ.**, (2015β) *Διεθνείς Οικονομικοί Οργανισμοί και Ανθρωπινά Δικαιώματα*. Διπλωματική Εργασία, Πανεπιστήμιο Μακεδονίας.

**Φίλιππας Ν.**, (2000) *Αμοιβαία Κεφάλαια και Χρηματιστηριακό Περιβάλλον*. Globust Invest.

## ΞΕΝΗ

**Alacevich M.** (2008) *The World Bank's Early Reflection on Development. A Development Institution or a Bank?*. The World Bank. Policy Research Working Paper.

**Anon** (2016a) *What we do*. The World Bank. [Internet Site] accessed (17 Οκτωβρίου 2016) < <http://www.worldbank.org/en/about/what-we-do>>

**Anon** (2016b) *Παγκόσμια Τράπεζα. Ευκαιρίες για Ελληνικές Επιχειρήσεις. Οργάνωση του Ομίλου της Παγκόσμιας Τράπεζας*. [internet site] accessed (17 Οκτωβρίου 2016) < <http://web.worldbank.org/WBSITE/EXTERNAL/EXTABOUTUS/ORGANIZATION/BODEXT/EXTEDS21/0,,contentMDK:21872375~pagePK:64099144~piPK:64099061~theSitePK:394278,00.html>>

**Anon** (2016c) *What we do*. The World Bank. [Internet Site] accessed (17 Οκτωβρίου 2016) < <http://www.worldbank.org/en/about/what-we-do>>

**Anon** (2016d) *About doing business*. World Bank Group. [internet site] accessed (16 Οκτώβριου 2016) < <http://www.doingbusiness.org/about-us>>

**Anon** (2016e) *About doing business*. Annual Report. World Bank Group. [internet site] accessed (16 Οκτώβριου 2016) <<http://www.doingbusiness.org/~media/GIAWB/Doing%20Business/Documents/Annual-Reports/English/DB16-Chapters/DB16-About-Doing-Business.pdf>>

**Chell, E., Haworth, J. and Brearley, S.** (1991), *The Entrepreneurial Personality: Concepts, Cases and Categories*, Routledge, New York, London.

**Cunningham, J. Barton; Lischeron, J.**, (1991). *Journal of Small Business Management Defining Entrepreneurship*

**Drucker, P.F.** (1985). *Innovation and Entrepreneurship. Practice and Principles*. New York: Harper & Row.

**Gaddam, S.** (2007), “A Conceptual Analysis of Factors Influencing Entrepreneurship Behavior and Actions”, *ICFAI Journal of Management Research*. Nov2007, Vol. 6 Issue 11.

**Jimeno, J., Folta, T. B., Cooper, A. C. and Woo, C. Y.** (1992), “Survival of the Fittest: Entrepreneurial Human Capital and the Persistence of Underperforming Firms”, *Administrative Science Quarterly*, Vol. 42.

**McGrath, R.G. & MacMillan, I.C.** (2000). *The Entrepreneurial Mindset: Strategies for Continuously Creating Opportunity in an Age of Uncertainty* Boston: Harvard Business School Press

**Saiti, A. & Provatari, S.** (2014). *Higher Education Students' Entrepreneurship and Personal-Psychological Characteristics. Empirical Evidence from Greece*. *International Journal of Business and Management Study – IJBMS* Volume 1: Issue 3.

**Schumpeter, J.A.** (1961) [1934], *The Theory of Economic Development: An enquiry into Profits, Capital, Credit, Interest, and the Business Cycle*, New York: New York University Press

**Shapiro, A.** (1984). *The Entrepreneurial Event*. Toronto: Lexington Books.

**Singh, S.** (1990), “*Personality Characteristics, Work Values, and Live Styles of Fast- and Slow progressing Small-scale Industrial Entrepreneurs*”, *Journal of Social Psychology*, Vol. 129, No. 6.

**World Bank Group** (2016) *Doing Business 2016. Measuring Regulatory Quality and Efficiency. Economy Profile 2016 – Greece. A World Bank Group Flagship Report. 13<sup>th</sup> Edition*

**World Bank Group** (2016 α) *Starting a Business*. [ιστοσελίδα στο διαδίκτυο] πρόσβαση (17 Οκτωβρίου 2016) <<http://www.doingbusiness.org/methodology/starting-a-business>>

**World Bank Group** (2016 β) *Dealing With Construction Permits..* [ιστοσελίδα στο διαδίκτυο] πρόσβαση (17 Οκτωβρίου 2016) <<http://www.doingbusiness.org/methodology/dealing-with-construction-permits>>

**World Bank Group** (2016 γ) *Getting Electricity*. [ιστοσελίδα στο διαδίκτυο] πρόσβαση (17 Οκτωβρίου 2016) <<http://www.doingbusiness.org/methodology/getting-electricity>>

**World Bank Group** (2016 δ) *Registering Property*. [ιστοσελίδα στο διαδίκτυο] πρόσβαση (17 Οκτωβρίου 2016) <<http://www.doingbusiness.org/methodology/registering-property>>

**World Bank Group** (2016 ε) *Getting Credit*. [ιστοσελίδα στο διαδίκτυο] πρόσβαση (17 Οκτωβρίου 2016) <<http://www.doingbusiness.org/methodology/getting-credit>>

**World Bank Group** (2016 στ) *Protecting Minority Investors*. [ιστοσελίδα στο διαδίκτυο] πρόσβαση (17 Οκτωβρίου 2016) <<http://www.doingbusiness.org/methodology/protecting-minority-investors>>

**World Bank Group** (2016 ζ) *Paying Taxes*. [ιστοσελίδα στο διαδίκτυο] πρόσβαση (17 Οκτωβρίου 2016) <<http://www.doingbusiness.org/methodology/paying-taxes>>

**World Bank Group** (2016 η) *Trading Across Borders*. [ιστοσελίδα στο διαδίκτυο] πρόσβαση (17 Οκτωβρίου 2016) <<http://www.doingbusiness.org/methodology/trading-across-borders>>

**World Bank Group** (2016 θ) *Enforcing Contracts*. [ιστοσελίδα στο διαδίκτυο] πρόσβαση (17 Οκτωβρίου 2016) <<http://www.doingbusiness.org/methodology/enforcing-contracts>>

**World Bank Group** (2016 ι) *Resolving Insolvency*. [ιστοσελίδα στο διαδίκτυο] πρόσβαση (17 Οκτωβρίου 2016) <<http://www.doingbusiness.org/methodology/resolvinginsolvency>>

**World Bank Group** (2016 κ) *Labor Market Regulation*. [ιστοσελίδα στο διαδίκτυο] πρόσβαση (17 Οκτωβρίου 2016) <<http://www.doingbusiness.org/methodology/labor-market-regulation>>

## ΠΑΡΑΡΤΗΜΑΤΑ

### Παράρτημα 1

Οι κατατάξεις των χωρών σύμφωνα με το Doing Business.

	<b>Economy</b>	<b>DB 2010</b>	<b>DB 2011</b>	<b>DB 2012</b>	<b>DB 2013</b>	<b>DB 2014</b>	<b>DB 2015</b>	<b>DB 2016</b>
1	Singapore	91.79	92.42	92.42	92.44	93.30	87.34	87.34
2	New Zealand	88.84	89.08	89.09	89.53	89.39	86.75	86.79
3	Hong Kong SAR, China	88.28	88.67	89.34	89.33	88.67	82.87	83.67
4	United States - New York City	85.72	85.72	85.65	84.94	84.82	83.13	83.13
5	Denmark	84.24	85.42	85.72	85.79	85.71	84.26	84.40
6	United Kingdom	83.40	84.19	84.32	84.35	84.74	82.18	82.46
7	Ireland	82.61	82.02	81.49	82.48	83.07	78.85	79.15
8	Norway	82.38	82.51	82.53	83.79	83.89	81.53	81.61
9	Sweden	81.69	83.17	82.75	82.40	82.51	81.40	81.72
10	Korea, Rep.	81.62	81.86	82.78	83.99	84.17	83.91	83.88
11	Iceland	81.03	81.35	82.62	82.73	83.04	78.89	78.93
12	Finland	80.89	81.45	82.18	82.22	82.32	80.95	81.05
13	Australia	80.80	81.15	80.98	81.63	81.69	80.09	80.08
14	Germany	79.96	79.92	80.06	79.71	80.02	79.64	79.87
15	Canada	79.82	80.81	80.40	80.82	80.48	79.90	80.07
16	Japan - Tokyo	78.42	78.01	78.31	78.24	78.54	74.78	74.78
17	Austria	76.44	76.80	76.79	77.95	78.54	78.36	78.38
18	Estonia	75.97	76.32	75.96	75.59	76.29	79.27	79.49
19	Switzerland	75.34	75.39	75.48	75.66	75.65	75.95	76.04
20	Netherlands	75.20	75.20	75.86	77.13	77.08	76.02	75.94
21	Thailand	74.59	74.03	73.82	73.99	74.40	71.33	71.42
22	Taiwan, China	74.39	74.82	75.92	79.21	79.24	80.53	80.55
23	Georgia	74.35	76.78	79.49	81.72	82.26	76.84	77.45
24	Malaysia	74.13	75.90	79.34	79.48	81.23	79.08	79.13
25	Belgium	74.05	73.79	74.05	74.20	74.23	72.39	72.50
26	Lithuania	73.44	73.47	74.02	74.23	76.48	78.19	78.88
27	Mauritius	73.43	73.96	74.03	76.53	77.26	74.39	75.05
28	Latvia	73.19	73.71	76.76	76.90	78.07	77.51	78.06
29	United Arab Emirates	71.57	71.73	71.99	73.48	75.71	74.33	75.10
30	Portugal	71.47	73.84	74.80	76.19	75.92	77.43	77.57
31	Israel	71.33	71.86	71.84	72.93	73.54	70.59	70.56
32	Puerto Rico (U.S.)	70.65	71.43	71.09	71.77	71.55	68.73	68.73
33	France	70.36	71.03	71.06	70.87	70.77	75.54	75.96
34	Slovak Republic	68.73	69.98	69.98	71.11	71.09	74.74	75.62
35	Chile	68.45	69.85	72.40	71.67	72.31	70.86	71.49
36	Bulgaria	68.41	68.54	68.22	68.66	68.98	73.62	73.72
37	Qatar	68.41	67.71	69.22	71.14	71.18	65.82	65.97

38	Fiji	68.19	68.45	68.33	67.51	67.21	62.52	62.58
39	Spain	68.18	68.22	70.13	70.19	69.50	73.78	74.86
40	Saudi Arabia	68.16	69.81	69.25	70.21	69.80	62.69	63.17
41	South Africa	68.09	68.47	69.55	70.57	70.84	64.93	64.89
42	Peru	67.68	69.35	70.61	71.88	71.83	71.37	71.33
43	Bahrain	67.06	67.19	67.25	67.52	68.25	66.79	66.81
44	Cyprus	66.55	67.77	69.14	69.43	69.44	67.37	71.78
45	Tunisia	66.54	68.35	68.44	68.56	69.26	64.12	64.88
46	Oman	65.85	65.88	67.61	68.74	68.92	63.67	65.40
47	Italy	65.74	66.12	66.45	67.01	67.80	71.71	72.07
48	Colombia	65.70	66.85	69.03	68.99	70.03	69.89	70.43
49	Luxembourg	65.50	65.81	66.74	66.79	66.81	68.32	68.31
50	Panama	65.41	65.93	66.03	66.26	67.81	65.75	65.74
51	Bahamas, The	65.38	65.40	64.96	65.05	65.28	57.77	59.00
52	St. Lucia	65.35	65.12	65.20	65.38	65.16	64.19	64.20
53	Turkey	65.30	65.34	66.05	66.91	68.52	69.93	69.16
54	Samoa	65.26	67.23	67.49	67.54	67.09	60.63	60.70
55	Mexico - Mexico City	65.25	67.58	69.19	71.05	70.81	71.54	73.16
56	Botswana	64.90	65.33	66.51	67.02	68.37	64.42	64.98
57	Antigua and Barbuda	64.81	64.67	64.38	63.95	64.06	59.89	59.70
58	Tonga	64.58	64.69	65.74	65.25	66.30	64.17	64.13
59	Hungary	64.48	66.30	66.05	66.19	66.18	72.45	72.57
60	Dominica	63.97	63.88	64.06	64.30	64.25	61.10	61.44
61	St. Vincent and the Grenadines	63.68	63.79	63.93	63.11	63.21	57.90	57.91
62	Macedonia, FYR	63.30	63.66	66.87	70.15	74.21	79.69	80.18
63	Namibia	63.19	63.22	63.34	63.78	63.63	59.72	60.17
64	Poland	63.14	65.15	65.95	71.93	74.08	75.38	76.45
65	Slovenia	63.10	66.00	67.81	69.82	71.11	73.69	75.62
66	Dominican Republic	63.07	62.70	62.40	62.37	62.47	60.77	61.16
67	Romania	63.04	62.81	62.86	64.33	64.85	73.59	73.78
68	Azerbaijan	62.38	62.37	63.54	64.30	65.74	66.65	67.80
69	Greece	62.31	60.29	60.53	62.52	63.22	68.30	68.38
70	Seychelles	62.24	62.29	62.87	62.86	63.27	58.31	61.05
71	Czech Republic	62.18	66.87	67.58	68.73	69.66	73.86	73.95
72	Albania	62.17	62.34	58.67	58.90	59.37	66.77	60.50
73	Trinidad and Tobago	61.88	62.13	62.54	63.52	63.75	62.64	62.58
74	Armenia	61.82	62.37	64.87	68.78	70.34	72.68	74.22
75	Lebanon	61.61	61.93	62.33	62.76	62.51	56.50	56.39
76	St. Kitts and Nevis	61.42	61.40	60.55	60.51	59.95	55.81	55.83
77	Croatia	61.32	61.89	63.11	62.79	63.92	72.50	72.71
78	Guatemala	61.29	61.24	61.66	62.12	65.38	63.41	63.49
79	Vanuatu	61.29	61.63	62.84	64.10	65.31	60.02	61.08
80	Jamaica	61.20	62.11	62.28	63.80	63.84	64.68	67.27
81	Belize	61.06	60.96	61.52	61.72	61.80	56.77	56.83



82	Ghana	61.03	63.15	63.79	67.34	66.57	57.65	57.69
83	Brunei Darussalam	60.94	60.98	62.26	62.37	64.87	58.02	62.93
84	Kyrgyz Republic	60.89	62.87	61.45	63.32	64.92	65.40	66.01
85	Morocco	60.86	60.28	63.61	63.05	64.69	63.47	64.51
86	Paraguay	60.78	61.50	61.72	61.71	62.12	60.25	60.19
87	Kuwait	60.71	60.65	61.71	61.57	61.24	59.77	60.17
88	Montenegro	60.69	61.66	63.14	65.34	67.38	71.05	71.85
89	Nepal	60.43	58.13	59.56	60.10	62.77	60.30	60.41
90	El Salvador	60.00	59.50	59.67	59.70	59.89	59.94	62.76
91	Maldives	59.51	63.80	66.52	64.82	63.04	55.05	55.04
92	Grenada	59.29	60.37	60.39	60.51	60.39	53.44	53.46
93	Honduras	59.21	58.43	59.36	60.03	59.80	56.95	58.06
94	Uruguay	58.98	58.93	62.01	63.39	63.73	61.16	61.21
95	Moldova	58.74	59.36	60.37	61.30	65.54	70.76	70.97
96	Mongolia	58.73	58.81	60.03	61.83	63.19	68.19	68.83
97	Kiribati	58.72	58.58	58.63	58.61	58.51	49.99	49.50
98	Vietnam	58.66	59.45	59.52	60.05	60.44	60.35	62.10
99	Guyana	58.37	58.60	58.44	58.63	58.97	53.04	51.83
100	Serbia	58.33	59.05	59.73	60.63	60.64	65.25	68.41
101	Rwanda	57.89	59.62	59.83	64.17	69.11	68.88	68.12
102	Kenya	57.60	57.07	57.22	57.46	60.03	53.60	58.24
103	Zambia	57.57	57.28	57.35	60.79	62.15	60.69	60.50
104	Ecuador	57.43	57.49	57.84	57.46	57.94	57.14	57.47
105	Papua New Guinea	57.29	57.10	57.24	57.14	59.80	50.67	50.74
106	Costa Rica	57.12	56.82	58.06	60.10	62.40	63.59	68.55
107	Sri Lanka	57.07	56.04	57.12	61.03	61.60	57.50	58.96
108	Kazakhstan	57.06	59.96	62.90	62.94	63.62	69.34	72.68
109	Indonesia - Jakarta	57.05	57.62	58.50	58.80	56.69	56.87	58.31
110	Argentina	56.91	56.76	57.19	56.33	56.48	56.82	56.78
111	Jordan	56.83	57.26	58.08	58.12	59.19	57.81	57.84
112	Yemen, Rep.	56.80	56.74	57.79	55.51	57.02	44.53	44.54
113	Iran, Islamic Rep.	56.78	56.98	57.07	58.65	58.81	56.74	57.44
114	Palau	56.73	56.70	57.15	56.60	61.18	53.43	53.43
115	Bhutan	56.58	55.98	58.87	59.32	60.31	64.90	65.21
116	China - Shanghai	56.52	59.45	58.58	59.94	61.20	63.22	63.38
117	Pakistan - Karachi	56.34	56.23	57.28	57.36	59.35	51.97	52.04
118	Egypt, Arab Rep.	55.93	56.86	57.90	58.27	58.65	54.19	54.43
119	Kosovo	55.93	55.71	55.80	61.29	64.65	66.11	66.22
120	Solomon Islands	55.08	59.57	60.95	62.11	61.87	57.74	57.86
121	Marshall Islands	55.02	57.58	57.57	57.49	57.70	51.58	51.58
122	Russian Federation - Moscow	54.93	54.32	56.66	58.36	65.40	69.42	71.13
123	Swaziland	54.73	58.22	58.59	59.27	59.76	59.00	59.10
124	Philippines	54.27	54.98	55.65	55.92	60.48	59.94	60.07
125	Nicaragua	54.10	54.19	57.36	58.06	58.22	55.73	55.78

126	Belarus	54.09	56.59	61.74	64.70	67.09	71.79	72.33
127	Brazil - Sjo Paulo	53.73	53.34	53.31	53.23	53.52	57.12	57.12
128	Mozambique	53.39	54.50	53.39	53.69	57.31	53.66	53.98
129	Cabo Verde	53.32	55.82	58.58	58.85	59.53	55.28	55.54
130	Tanzania	52.62	55.38	56.51	56.51	56.88	50.89	51.62
131	Bosnia and Herzegovina	52.04	53.24	54.66	55.17	56.09	63.36	63.71
132	West Bank and Gaza	51.36	50.88	50.94	51.55	53.33	53.71	54.83
133	Algeria	50.96	50.70	50.90	51.16	53.33	45.40	45.72
134	Syrian Arab Republic	50.56	50.72	51.52	51.70	46.50	41.61	42.56
135	Lesotho	50.44	51.51	51.74	54.42	56.55	57.67	57.69
136	Micronesia, Fed. Sts.	50.17	50.17	50.22	50.22	48.19	49.68	49.67
137	Cambodia	49.82	50.17	50.68	51.58	51.52	52.78	55.22
138	Bolivia	49.53	49.74	50.08	50.23	49.92	46.99	47.47
139	Sudan	49.27	49.43	49.86	51.45	51.50	46.11	46.97
140	Iraq	49.04	48.36	48.68	49.82	50.42	46.08	46.06
141	Uganda	48.86	51.07	49.94	49.83	54.10	51.80	56.64
142	India - Mumbai	48.81	50.13	52.45	52.78	52.98	53.57	55.56
143	Gambia, The	48.47	48.77	49.90	51.60	51.14	48.84	48.99
144	Malawi	48.32	49.20	49.60	48.17	49.45	49.74	51.03
145	Gabon	47.57	48.37	50.75	50.31	51.43	46.59	45.99
146	Bangladesh - Dhaka	47.43	49.25	48.00	47.47	49.41	42.75	43.14
147	Lao PDR	47.29	49.21	49.93	50.30	52.16	51.22	53.77
148	Ethiopia	46.24	48.29	49.19	50.09	54.58	49.24	49.73
149	Equatorial Guinea	45.63	44.94	47.40	47.74	49.01	40.06	40.03
150	Madagascar	45.53	44.90	46.64	46.46	47.66	44.28	45.68
151	Comoros	45.17	45.55	47.40	48.73	49.70	46.09	48.22
152	Djibouti	44.30	43.52	44.05	44.50	49.32	43.94	44.25
153	Suriname	44.04	44.41	44.57	44.64	46.54	47.09	47.69
154	Mali	43.87	47.08	48.55	49.77	50.76	50.11	50.81
155	Cameroon	43.33	45.38	47.75	48.79	49.24	44.02	44.11
156	Haiti	42.99	43.12	42.55	42.63	44.07	39.51	39.56
157	Sjo Tomu and Prncipe	42.97	41.14	48.08	48.22	48.58	45.22	45.50
158	Nigeria - Lagos	42.87	42.70	43.97	43.74	47.87	42.72	44.03
159	Timor-Leste	42.00	42.58	42.97	43.11	45.04	44.08	44.02
160	Senegal	41.89	42.08	43.94	44.27	45.10	46.59	48.57
161	Zimbabwe	41.70	41.80	45.40	43.84	45.16	47.33	48.17
162	Mauritania	41.42	42.52	45.00	45.12	46.12	40.41	44.74
163	Ctte d'Ivoire	41.36	41.50	44.18	44.83	48.59	49.71	50.93
164	Tajikistan	41.07	43.42	43.65	44.47	47.38	51.37	54.19
165	Liberia	41.03	41.16	45.14	47.48	50.82	39.01	40.19
166	Burkina Faso	40.72	42.02	45.28	45.57	46.56	48.97	50.81
167	Afghanistan	40.69	37.96	39.45	40.08	41.28	40.65	40.58
168	Uzbekistan	39.99	41.09	44.10	46.96	48.73	58.81	62.60
169	Sierra Leone	39.77	44.22	48.31	49.12	54.87	49.67	49.69

170	Ukraine	39.69	44.18	44.35	48.86	58.12	62.31	63.04
171	Togo	38.58	39.67	41.62	43.61	46.49	47.54	49.03
172	Benin	38.05	39.58	42.02	43.75	44.90	45.37	47.15
173	Angola	37.71	37.61	40.63	42.88	45.70	37.46	39.64
174	Guinea	37.03	35.77	38.39	41.28	44.35	42.83	45.54
175	Congo, Rep.	36.80	34.44	37.42	38.55	40.19	41.48	41.88
176	Venezuela, RB	36.72	38.35	38.03	39.23	38.96	36.30	35.51
177	Niger	36.64	37.69	40.94	42.65	43.51	44.65	46.37
178	Burundi	35.64	35.84	41.88	46.64	50.63	48.80	48.82
179	Guinea-Bissau	33.46	33.62	40.98	42.12	44.68	38.87	40.56
180	Eritrea	32.21	33.37	33.62	34.48	34.81	27.40	27.61
181	Congo, Dem. Rep.	30.15	33.32	34.40	34.80	37.55	34.79	38.14
182	Chad	29.43	29.05	31.72	31.70	32.68	37.83	38.22
183	Central African Republic	27.50	27.51	33.71	32.46	32.75	36.15	36.26

## Παράρτημα 2

Πίνακας κατανομής t

<i>n</i>	$\alpha = 0,5$	$\alpha = 0,4$	$\alpha = 0,3$	$\alpha = 0,2$	$\alpha = 0,1$	$\alpha = 0,05$	$\alpha = 0,02$	$\alpha = 0,01$	$\alpha = 0,001$
1	1.000	1.376	1.963	3.078	6.314	12.706	31.821	63.657	636.619
2	0.816	1.080	1.386	1.886	2.920	4.303	6.965	9.925	31.60
3	0.765	0.978	1.250	1.638	2.353	3.182	4.541	5.841	12.92
4	0.741	0.941	1.190	1.533	2.132	2.776	3.747	4.604	8.610
5	0.727	0.920	1.156	1.476	2.015	2.571	3.365	4.032	6.869
6	0.718	0.906	1.134	1.440	1.943	2.447	3.143	3.707	5.959
7	0.711	0.896	1.119	1.415	1.895	2.365	2.998	3.499	5.408
8	0.706	0.889	1.108	1.397	1.860	2.306	2.896	3.355	5.041
9	0.703	0.883	1.100	1.383	1.833	2.262	2.821	3.250	4.781
10	0.700	0.879	1.093	1.372	1.812	2.228	2.764	3.169	4.587
11	0.697	0.876	1.088	1.363	1.796	2.201	2.718	3.106	4.437
12	0.695	0.873	1.083	1.356	1.782	2.179	2.681	3.055	4.318
13	0.694	0.870	1.079	1.350	1.771	2.160	2.650	3.012	4.221
14	0.692	0.868	1.076	1.345	1.761	2.145	2.624	2.977	4.140
15	0.691	0.866	1.074	1.341	1.753	2.131	2.602	2.947	4.073
16	0.690	0.865	1.071	1.337	1.746	2.120	2.583	2.921	4.015
17	0.689	0.863	1.069	1.333	1.740	2.110	2.567	2.898	3.965
18	0.688	0.862	1.067	1.330	1.734	2.101	2.552	2.878	3.922
19	0.688	0.861	1.066	1.328	1.729	2.093	2.539	2.861	3.883
20	0.687	0.860	1.064	1.325	1.725	2.086	2.528	2.845	3.850
21	0.686	0.859	1.063	1.323	1.721	2.080	2.518	2.831	3.819
22	0.686	0.858	1.061	1.321	1.717	2.074	2.508	2.819	3.792
23	0.685	0.858	1.060	1.319	1.714	2.069	2.500	2.807	3.767
24	0.685	0.857	1.059	1.318	1.711	2.064	2.492	2.797	3.745
25	0.684	0.856	1.058	1.316	1.708	2.060	2.485	2.787	3.725
26	0.684	0.856	1.058	1.315	1.706	2.056	2.479	2.779	3.707
27	0.684	0.855	1.057	1.314	1.703	2.052	2.473	2.771	3.690
28	0.683	0.855	1.056	1.313	1.701	2.048	2.467	2.763	3.674
29	0.683	0.854	1.055	1.311	1.699	2.045	2.462	2.756	3.659
30	0.683	0.854	1.055	1.310	1.697	2.042	2.457	2.750	3.646
40	0.681	0.851	1.050	1.303	1.684	2.021	2.423	2.704	3.551
50	0.679	0.849	1.047	1.299	1.676	2.009	2.403	2.678	3.496
60	0.679	0.848	1.045	1.296	1.671	2.000	2.390	2.660	3.460
80	0.678	0.846	1.043	1.292	1.664	1.990	2.374	2.639	3.416
100	0.677	0.845	1.042	1.290	1.660	1.984	2.364	2.626	3.390
120	0.677	0.845	1.041	1.289	1.658	1.980	2.358	2.617	3.373
$\infty$	0.674	0.842	1.036	1.282	1.645	1.960	2.326	2.576	3.291