

ΤΕΙ ΠΕΛΟΠΟΝΝΗΣΟΥ
ΣΧΟΛΗ ΔΙΟΙΚΗΣΗΣ ΚΑΙ ΟΙΚΟΝΟΜΙΑΣ ΚΑΙ ΤΜΗΜΑ
ΙΟΙΚΗΣΗΣ ΕΠΙΧΕΙΡΗΣΕΩΝ ΚΑΙ ΟΡΓΑΝΙΣΜΩΝ

ΤΙΤΛΟΣ:

**ΤΟ ΚΟΙΝΩΝΙΚΟ ΠΡΟΦΙΛ ΤΗΣ ΠΕΡΙΦΕΡΕΙΑΣ
ΠΕΛΟΠΟΝΝΗΣΟΥ ΚΑΙ ΟΙ ΚΟΙΝΩΝΙΚΕΣ
ΔΡΑΣΕΙΣ ΤΗΣ ΣΤΗΝ ΤΡΙΕΤΙΑ ΤΗΣ ΚΡΙΣΗΣ
ΜΕΣΑ ΑΠΟ ΕΠΙΤΟΠΙΑ ΕΡΕΥΝΑ**

Όνομα συντελεστή: Μαυραειδοπούλου Σοφία

Όνομα επιβλέποντος:.....

Αθήνα, 2016

Ευχαριστίες

Θα ήθελα να ευχαριστήσω ιδιαίτερος το καθηγητή μου, του οποίου η συμβολή και καθοδήγηση υπήρξε πολύτιμη και καθοριστική στη διεξαγωγή της πτυχιακής μου μελέτης, καθώς επίσης και την οικογένειά μου για τη στήριξή τους καθ' όλο το διάστημα των σπουδών μου.

ΠΕΡΙΛΗΨΗ

Μέσα από τη παρούσα μελέτη περιγράφηκε ότι σήμερα η περιφερειακή πολιτική αλλά και ευρύτερα η αντιμετώπιση προβλημάτων της περιφέρειας, αποτελεί αυτοσκοπό των κρατών, τα οποία προσπαθούν μέσα από την ανάπτυξη της περιφέρειας, να επιφέρουν και ανάπτυξη στο σύνολό τους. Προκειμένου να επιτευχθεί αυτό, η περιφερειακή πολιτική αναφέρεται στις επενδύσεις και στις υποδομές.

Η περιφερειακή πολιτική εστιάζει στην ανάληψη παρεμβάσεων από τη πλευρά του κράτους προκειμένου να υπάρξει ισότιμη γεωγραφική κατανομή των οικονομικών πόρων. Η περιφερειακή πολιτική καθίσταται αναγκαία προκειμένου να εφαρμοστούν διορθωτικές κινήσεις στην περιφέρεια για να επέλθει η οικονομική ανάπτυξη αλλά και η βελτίωση σε κοινωνικό επίπεδο.

Η εργασία ολοκληρώθηκε μέσα από οκτώ κεφάλαια, όπου πιο αναλυτικά, στο πρώτο, έγινε λόγος για τις ευρωπαϊκές κατευθύνσεις, στο δεύτερο για την εθνική στρατηγική και την εθνική ένταξη, ενώ στο τρίτο αναφέρθηκαν στοιχεία σχετικά με την περιφερειακή στρατηγική και την κοινωνική ένταξη. Το τέταρτο κεφάλαιο έπειτα, εστίασε στις κύριες αρχές της περιφερειακής στρατηγικής για την κοινωνική ένταξη και την καταπολέμηση της φτώχειας, ενώ το πέμπτο αναφέρθηκε σε στοιχεία για τη διά βίου μάθηση. Το έκτο κεφάλαιο, αποτέλεσε τη μεθοδολογία της έρευνας, μέσα από την οποία περιγράφηκαν οι τρόποι με τους οποίους έγινε η έρευνα, το έβδομο κεφάλαιο παρουσίασε την στατιστική ανάλυση και το όγδοο και τελευταίο κεφάλαιο έκλεισε με αναφορά στα αποτελέσματα της έρευνας και κατέθεσε προτάσεις.

Η έρευνα βοήθησε στο να εξαχθούν ορισμένα συμπεράσματα για τη λειτουργία του κοινωνικού προφίλ της περιφέρειας Πελοποννήσου καθώς και τις κοινωνικές δράσεις στην τριετία της περιόδου της οικονομικής κρίσης.

Λέξεις κλειδιά: περιφερειακή στρατηγική, κοινωνική ένταξη, χρηματοδότηση, περιφερειακός άξονας.

ΠΙΝΑΚΑΣ ΠΕΡΙΕΧΟΜΕΝΩΝ

<i>Εισαγωγή</i>	<i>vi</i>
Κεφάλαιο 1 Ευρωπαϊκές κατευθύνσεις και στρατηγική	6
1.1 Η ευρωπαϊκή εμπειρία	6
Κεφάλαιο 2 Η εθνική στρατηγική για την κοινωνική ένταξη	8
2.1 Το εθνικό περιβάλλον μέσα από στατιστικά στοιχεία	8
2.2 Το όραμα και η φιλοσοφία της στρατηγικής	9
2.3 Βασικές αρχές της στρατηγικής	9
2.4 Ομάδες στόχου	10
2.5 Η αρχιτεκτονική της εθνικής στρατηγικής	10
2.5.1 Επιχειρησιακός άξονας 1: Καταπολέμηση της ακραίας φτώχειας	11
2.5.2 Επιχειρησιακός άξονας 2: Πρόληψη και καταπολέμηση του αποκλεισμού των παιδιών	11
2.5.3 Επιχειρησιακός άξονας 3: Προώθηση της ένταξης	11
2.5.4 Επιχειρησιακός άξονας 4: Καλή διακυβέρνηση των πολιτικών ένταξης	12
2.6 Πηγές χρηματοδότησης	12
Κεφάλαιο 3 Περιφερειακή στρατηγική για την κοινωνική ένταξη	14
3.1 Η περιφέρεια ανατολικής Μακεδονίας – Θράκης (Π-ΑΜΘ)	14
3.1.1 Δημογραφικά Χαρακτηριστικά	14
3.1.2 Διοικητική Οργάνωση	14
3.2 Υφιστάμενη κατάσταση	15
3.2.1 Οικονομικές Συνθήκες	15
3.2.2 Ενδοπεριφερειακές Ανισότητες	16
3.2.3 Απασχόληση και Ανεργία	17
3.2.4 Κοινωνική Ένταξη και Φτώχεια	19
3.2.5 Εκπαίδευση – Σχολική Διαρροή	19
3.2.6 Συνθήκες διαβίωσης – Ενεργειακή Φτώχεια	19
3.2.7 Υγεία	19
3.2.8 Προνοιακές πολιτικές	20
3.2.9 Υπηρεσίες Υγείας	20

3.2.10 Κοινωνική Επιχειρηματικότητα	20
3.3 Αναπτυξιακή στρατηγική της περιφέρειας ανατολικής Μακεδονίας - Θράκης	21
3.4 Στρατηγική της περιφέρειας στον τομέα της κοινωνικής ένταξης και της καταπολέμησης της φτώχειας	21
Κεφάλαιο 4 Εξειδίκευση περιφερειακής στρατηγικής για την κοινωνική ένταξη	22
4.1 Εξειδίκευση – Βασικές αρχές της περιφερειακής στρατηγικής για την κοινωνική ένταξη και την καταπολέμηση της φτώχειας	22
4.1.1 Υποδομές υγείας - πρόνοιας	23
4.1.2 Εκπαίδευση και δια βίου μάθηση	23
4.1.3 Αναβάθμιση αστικού περιβάλλοντος	25
4.1.4 Υποστήριξη της υλοποίησης	25
Κεφάλαιο 5 Κοινωνική Μέριμνα και Υγεία, Εκπαίδευση, Δια Βίου Μάθηση, Πολιτισμός & Αθλητισμός	26
5.1 Δια Βίου Μάθηση	26
5.2 Αθλητισμός	27
5.5 Τομείς Οικονομικής Δραστηριότητας	41
5.6 Καινοτομία Έρευνα και Ανάπτυξη	41
5.7 Κοινωνική Οικονομία	42
Κεφάλαιο 6 Επιτόπια έρευνα: Μεθοδολογία	43
6.1 Δείγμα της έρευνας	43
6.2 Περιορισμοί της έρευνας	43
Κεφάλαιο 7 Ανάλυση Αποτελεσμάτων	44
Κεφάλαιο 8 Αποτελέσματα-Προτάσεις	52
Βιβλιογραφία	54

Πίνακας πινάκων

<i>Πίνακας 3-1 Μεταβολή της απασχόλησης 2008-2012, ποσοστό ανεργίας και ποσοστό συμμετοχής ανά περιφέρεια</i>	17
<i>Πίνακας 5-1 Το εργατικό δυναμικό στις περιφέρειες της Ελλάδος (INE-ΓΣΕΕ, 2013).</i>	29
<i>Πίνακας 5-2 Το εργατικό δυναμικό στις περιφέρειες της Ελλάδος (INE-ΓΣΕΕ, 2014).</i>	32
<i>Πίνακας 5-3 Άνεργοι 15-64 ετών & διάρκεια ανεργίας(INE-ΓΣΕΕ, 2014).</i>	35
<i>Πίνακας 5-4 Άνεργοι 15-64 ετών κατά κλάδο οικονομικής δραστηριότητας (INE-ΓΣΕΕ, 2014).</i>	36
<i>Πίνακας 3-5 Άνεργοι 15-64 ετών κατά εκπαιδευτικό επίπεδο(INE-ΓΣΕΕ, 2014).</i> .	37
<i>Πίνακας 5-6 Άνεργοι και διάρκεια αναζήτησης εργασίας 2008-2014 (INE-ΓΣΕΕ, 2014).</i>	38
<i>Πίνακας 5-7 Ειδικές μορφές απασχόλησης 2009-2013 (INE-ΓΣΕΕ, 2014)</i>	39

Πίνακας χαρτών

<i>Χάρτης 3-1 Διοικητική Οργάνωση Π-ΑΜΘ</i>	14
---	----

Πίνακας σχημάτων

<i>Σχήμα 3-1 Κατά κεφαλήν ΑΕΠ σε NUTS3 επίπεδο ως % του μ. ο. της Ε.Ε.</i>	15
<i>Σχήμα 3-2 Ακαθάριστη Προστιθέμενη Αξία ανά Παραγωγικό Τομέα ως % της συνολικής για 2005 και 2010 (Σύνολο Χώρας και ΑΜΘ).</i>	16
<i>Σχήμα 3-3 Ποσοστό ανεργίας στην ΑΜΘ, ανά Περιφερειακή Ενότητα (2005-2011)</i>	17
<i>Σχήμα 3-4 Ποσοστά απασχόλησης πληθυσμού άνω των 15 ετών 2000-2012</i>	18
<i>Σχήμα 3-5 Εξέλιξη της ανεργίας στην Περιφέρεια Ανατολικής Μακεδονίας – Θράκης (2010 – 2013).</i>	19

Εισαγωγή

Η περιφερειακή πολιτική δεν είναι δυνατόν να οριστεί με ακρίβεια, μιας και αποτελεί έναν πολύπλοκο όρο, ο οποίος δηλώνει πολλά διαφορετικά θέματα και αναφέρεται σε πολλές διαφορετικές πτυχές της λειτουργίας και της ανάπτυξης ενός κράτους. Ανάλογα με την ιδιότητα του ενασχολούμενου με τον όρο, η εννοιολογική του προσέγγιση αλλάζει και από άποψη οπτικής και από άποψη ορισμού. Διάφοροι όροι που χρησιμοποιήθηκαν για να την οριοθετήσουν είναι η ελεύθερη αγορά, ο κρατικός παρεμβατισμός, η εθνική ανάπτυξη κ.λπ.

Ιστορικά η περιφερειακή πολιτική παρουσιάστηκε για πρώτη φορά ως πολιτική θέση λίγο πριν και λίγο μετά τον δεύτερο παγκόσμιο πόλεμο. Ο όρος έκανε την πρώτη του εμφάνιση στη Δυτική Ευρώπη, στην Αμερική και στη Σοβιετική Ένωση, όπου υπήρχαν δράσεις σχετικές με τον κρατικό παρεμβατισμό για την ενίσχυση των περιοχών της περιφέρειας. Μετά τον πόλεμο και με δεδομένη την καταστροφή των πόλεων της περιφέρειας, έγινε επιτακτική η ανάγκη επενδύσεων από τα κράτη στην περιφέρεια.

Μέσα από τα έργα υποδομής ενισχύεται η περιφέρεια. Σχετικά με τα έργα υποδομής αναφέρονται ενδεικτικά οι ακόλουθοι τομείς:

1. Μεταφορές: Η ανάπτυξη των μεταφορών, είναι σημαντική μιας και από αυτές κρίνεται ευρύτερα η ανάπτυξη μιας οικονομίας.
2. Τηλεπικοινωνίες: Ένα καλά οργανωμένο τηλεπικοινωνιακό δίκτυο, βοηθά στην οικονομική ανάπτυξη μιας χώρας.
3. Ενέργεια: η εξοικονόμηση ενέργειας και οι ανανεώσιμες πηγές αποτελούν βασικό παράγοντα ανάπτυξης της περιφέρειας.
4. Περιβάλλον: Οι περιβαλλοντικές και οικολογικές ενέργειες αναζωογονούν και ενισχύουν την περιφερειακή πολιτική των κρατών.

Σήμερα η αντιμετώπιση των προβλημάτων στην περιφέρεια, αποτελεί αυτοσκοπό για τα κράτη. Τα κράτη εστιάζουν στην οικονομική και κοινωνική ανάπτυξη της περιφέρειας. Τα περισσότερα αναπτύσσουν δράσεις ανάλογα με τα προβλήματα που έχουν εντοπίσει, εφαρμόζοντας προγράμματα περιφερειακής ανάπτυξης.

Οι λόγοι που δικαιολογούν την ανάπτυξη της περιφερειακής πολιτικής δεν είναι εύκολο να καθοριστούν και να εφαρμοστούν μιας και αυτοί διαφοροποιούνται από περιοχή σε περιοχή και από χώρα σε χώρα. Σύμφωνα με τον Armstrong το 2001 οι βασικοί λόγοι αντιμετώπισης περιφερειακών προβλημάτων είναι οι ακόλουθοι:

1. Οικονομικοί, οι οποίοι εστιάζουν στα ακόλουθα:

- Στην αποσαφήνιση και επίλυση της ανεπάρκειας των δυνάμεων της αγοράς.
- Στην απασχόληση των συντελεστών παραγωγής.
- Στη δίκαιη και αποτελεσματική ανακατανομή των πόρων.
- Στην αντιμετώπιση των πληθωριστικών πιέσεων.
- Στην ίση κατανομή στην τοποθέτηση των επιχειρήσεων.
- Στη μείωση του κόστους συμμόρφωσης των αστικών κέντρων.
- Στη συνοχή των ευρωπαϊκών περιφερειών.

Η οικονομική διάσταση καθιστά αναγκαία την αποφυγή συγκέντρωσης της ανάπτυξης στο κέντρο. Οι λεγόμενοι πόλοι ανάπτυξης από το μοντέλο περιφερειακής ανάπτυξης μπορούν να βοηθήσουν στην οικονομική ενίσχυση της περιφέρειας (Armstrong,2001). Η ενίσχυση μπορεί να συσχετιστεί με την αύξηση του εισοδήματος, με την αύξηση της κατανάλωσης και με τη μείωση του πληθωρισμού.

2. Κοινωνικοπολιτικοί, οι οποίοι εστιάζουν στα ακόλουθα:

- Την περιφερειακή ανεργία.
- Τη αμοιβαία ανακατανομή του εισοδήματος.
- Την ενίσχυση των πολιτιστικών περιφερειακών προτύπων.
- Την ενίσχυση της συμμετοχικότητας.

Η προσπάθεια ενίσχυσης των κοινωνιών σε κοινωνικό επίπεδο, μπορεί να επιτευχθεί μέσα από τη μείωση των κοινωνικών ανισοτήτων, την καταπολέμηση της ανεργίας, τη βελτίωση του εισοδήματος, την ενίσχυση ευκαιριών απασχόλησης και την ενίσχυση των υποδομών.

3. Περιβαλλοντικοί, οι οποίοι σχετίζονται με τα ακόλουθα:

- Την προστασία του περιβάλλοντος.

- Τη βιώσιμη ανάπτυξη.

Η ενίσχυση του περιβάλλοντος, μπορεί να βοηθήσει την περιφέρεια ν' αναπτυχθεί και κοινωνικά αλλά και οικονομικά.

Το περιβάλλον αποτελεί οδηγό για την ευρύτερη ανάπτυξη της περιφερειακής πολιτικής μέσα από τη μείωση των πληθυσμιακών συγκεντρώσεων, τη μείωση της πληθυσμιακής συμφόρεσης, την επίλυση προβλημάτων ύδρευσης, αποχετεύσεων, ενέργειας, κυκλοφοριακών θεμάτων κ.λπ.

Σύμφωνα με τη Μητούλα το 2006, διαπιστώνεται ότι πέρα από τους παραπάνω λόγους, η ανάπτυξη της περιφερειακής πολιτικής είναι αναγκαία και σε πολιτικό, ηθικό αλλά και ανθρωπιστικό επίπεδο για τη βελτίωση και επίλυση των περιφερειακών προβλημάτων (Μητούλα, 2006).

Ο ρόλος της Ε.Ε καθίσταται αναγκαίος, ώστε να επιτύχει ίση κατανομή των κονδυλίων και επίσης να επιτύχει να έλθουν όλες οι χώρες σε σχετικά παρόμοια επίπεδα ανάπτυξης. Η συγκέντρωση δυνάμεων στις μεγάλες πρωτεύουσες όπως το Λονδίνο και το Παρίσι, δε βοηθά στην υλοποίηση του στόχου της Ε.Ε, αλλά ούτε και στην καθοδήγηση προς την ανάπτυξη εξισορρόπησης δυνάμεων στο εσωτερικό της Ε.Ε (Πετράκος-Ψυχάρης, 2004, pp.407-408).

Οι λιγότερο αναπτυγμένες περιφέρειες εμφανίζουν διάφορα προβλήματα. Υπήρχαν στο παρελθόν χώρες που παρουσίαζαν υψηλούς δείκτες ανάπτυξης σ' επίπεδο βιομηχανίας όμως η αποβιομηχάνιση οδήγησε στην ύφεση και τον οικονομικό μαρασμό.

Από την άλλη, περιοχές που βασίζονταν στη γεωργία και την αλιεία βρισκόμενες μακριά από τα οικονομικά κέντρα, αδυνατούσαν να επιτύχουν περεταίρω ανάπτυξη. Η ένταξη χωρών της Κεντρικής και Ανατολικής Ευρώπης στην Ε.Ε. δημιούργησε ανομοιογένεια στην Ε.Ε. και αύξησε τις υποχρεώσεις της, ώστε να μπορέσουν οι χώρες αυτές να βελτιώσουν τις οικονομικές συνθήκες τους. Προκειμένου η Ε.Ε να επιτύχει τους στόχους της καθιέρωσε την περιφερειακή πολιτική. Οι λόγοι καθιέρωσής της είναι οι ακόλουθοι (Jones,2001,pp.234-235):

1. Έννομο συμφέρον: Η ύπαρξη κοινού συμφέροντος ανάπτυξης για το σύνολο των κρατών της Ε.Ε

2. Οικονομική στόχευση: Κάποιες χώρες, παρότι ασκούν περιφερειακή πολιτική δε διαθέτουν τους οικονομικούς πόρους να τη στηρίζουν
3. Ολοκλήρωση: Αντιμετώπιση της αντιφατικότητας, της οικονομικής ολοκλήρωσης και της οικονομικής ανισότητας. Η οικονομική ολοκλήρωση πρέπει να διαχέεται στο σύνολο των χωρών και στις περιφέρειές τους.
4. Συντονισμός σε Ευρωπαϊκό επίπεδο: Συντονισμός περιφερειακών πολιτικών με στόχο την εξασφάλιση κοινής πολιτικής στο σύνολο της Ε.Ε.
5. Συνέπειες άλλων πολιτικών της Ε.Ε: Μετρίαση περιφερειακών συνεπειών των άλλων πολιτικών της Ε.Ε.
6. Περαιτέρω ολοκλήρωση: Διεύρυνση της πολιτικής ολοκλήρωσης και ενίσχυση των αδύναμων κρατών για ισορροπία στο εσωτερικό της Ε.Ε.

Τα κοινωνικά χαρακτηριστικά της περιφέρειας παρουσιάζουν όμοια στοιχεία με τα γενικότερα της Ελλάδας. Στη γύρω περιοχή έχουν εγκατασταθεί απόγονοι προσφύγων γύρω περιοχών, καθώς και ομογενείς, οι οποίες διατηρούν την κοινωνική τους συνοχή.

Αποτέλεσμα της πολιτισμικής ποικιλότητας είναι να ενσωματώνονται εύκολα και άλλες πληθυσμιακές ομάδες, όπως είναι οι παλινοστούντες, οι οικονομικοί μετανάστες κτλ. Τα κρίσιμα προβλήματα του χώρου που επηρεάζουν την περιφερειακή ανάπτυξη είναι:

1. Η παγκοσμιοποίηση: Η σημαίνουσα αυτή οικονομική μεταβολή επηρέασε από την αρχή της δεκαετίας του 1970 τη λειτουργία των κρατών, επιφέροντας μια ισχυρή αλληλεξάρτηση, ανάμεσα στα κράτη δημιουργώντας τέσσερα επίπεδα χωρικών συγκεντρώσεων. Η διασπορά του πληθυσμού και των οικονομικών δραστηριοτήτων.
2. Η ταυτόχρονη συγκέντρωση εξουσιών στα κέντρα αποφάσεων και η αποκέντρωση της δράσης στις περιφέρειες, λόγω της συγκοινωνίας, της επικοινωνίας και της πληροφορικής.
3. Η δημιουργία μεγάλου κοινωνικού κόστους και διοίκησης.

4. Η λανθασμένη εκμετάλλευση των φυσικών πόρων με αποτέλεσμα τη φτώχεια στις τάξεις των πληθυσμών.
5. Η επιβάρυνση του περιβάλλοντος.
6. Η ανάπτυξη προβληματικών περιοχών.

Η ευρύτερη περιοχή έχει μια βαθιά πολιτιστική ταυτότητα, αποτελούμενη από πολλά αρχαιολογικά εκθέματα, μουσεία κ.λ.π. Σε γενικές γραμμές σε κοινωνικό και πολιτιστικό επίπεδο αποτελεί πόλο έλξης για εσωτερικούς τουρίστες αλλά και τουρίστες του εξωτερικού. Ακόμα παρατηρείται γήρανση του πληθυσμού και ερήμωση σε κάποιες περιοχές.

Λόγω της παγκοσμιοποίησης τα κράτη έγιναν όργανα διευκόλυνσης των πολυεθνικών εταιριών, αδιαφορώντας για τις ανάγκες των πολιτών και ειδικά της περιφέρειας. Αυτή η κατάσταση θεωρείται σημαίνουσα σημασίας για την ανάπτυξη της περιφερειακής πολιτικής, η οποία τα τελευταία χρόνια βρίσκεται σε συνεχή ανοδική πορεία. Η αποκέντρωση του κράτους είναι σήμερα αναγκαία, μιας και μ' αυτό τον τρόπο θα ενισχυθεί και θα βοηθηθεί η περιφέρεια.

Κεφάλαιο 1 Ευρωπαϊκές κατευθύνσεις και στρατηγική

1.1 Η ευρωπαϊκή εμπειρία

Οι Giamouridis&Bagley(2006) αναφέρουν ότι: «*Η εκπαίδευση είναι σύστημα και μάλιστα ανοικτό. Λέγοντας εκπαιδευτικό σύστημα εννοείτε ένα σύνολο στοιχείων (π.χ. δάσκαλοι, μαθητές, αναλυτικά προγράμματα κ.ά.), καθένα από τα οποία επιτελεί δικό του έργο, ενώ όλα μαζί συλλειτουργούν και αλληλοεπηρεάζονται για την επίτευξη των σκοπών της εκπαίδευσης*».

Σύμφωνα με τον ίδιο η δομή του εκπαιδευτικού συστήματος, ανά χώρα διαφέρει σε επίπεδο βαθμίδων σπουδών, λειτουργίας και εφαρμογών. Ένα άλλο σημαντικό δεδομένο είναι ότι όλοι οι εμπλεκόμενοι, οι λεγόμενες ομάδες πίεσης μπορούν να επηρεάσουν άλλοτε θετικά και άλλοτε αρνητικά τη λειτουργία και τη φιλοσοφία του εκπαιδευτικού συστήματος είτε μέσα από καθυστερήσεις, είτε μέσα από αντιδράσεις, είτε μέσα από θετικές δράσεις που προάγουν το ευρύτερο σύστημα (Banister et all, 2011).

Αναφορικά με τη λειτουργία και την πρόοδο του ευρύτερου εκπαιδευτικού συστήματος οι ελληνικές κυβερνήσεις οφείλουν να αφουγκράζονται την κοινωνία, τους καθηγητές, τους δασκάλους, τους γονείς και κυρίως τους μαθητές και να επιδιώκουν να θεσμοθετούν με βάση τις προτιμήσεις του λαού. Οφείλουν δε να τον ενημερώνουν να τον χαλιναγωγούν και να έχουν ως βασική τους μέριμνα την ικανοποίηση των επιθυμιών του, πάντα στο μέτρο του δυνατού και πάντα με βάση τις ανάγκες μιας χώρας (Νικολάου,2008).

Το πρόβλημα μετά την εποχή του μνημονίου, ήταν και είναι ότι οι κυβερνήσεις δεν αφουγκράστηκαν το λαό και κυρίως τους ειδικούς στη παιδεία και έλαβαν υποχρεώσεις που στην πορεία αποδείχτηκε ότι δεν μπορούσαν να εφαρμόζονται στην παιδεία χωρίς να επιφέρουν θύελλα αντιδράσεων.

Η σύνδεση των οικονομικών προβλημάτων της χώρας με τη παιδεία δεν θα έπρεπε να γίνεται. Οι περικοπές από την παιδεία θα δημιουργήσουν ένα κράτος το

οποίο θα παρέχει ελλιπή μόρφωση στους πολίτες του, με αποτέλεσμα μέσα στα επόμενα χρόνια να επηρεαστεί αρνητικά το βιοτικό επίπεδο της χώρας δημιουργώντας πολίτες περιορισμένων γνώσεων και ικανοτήτων.

Είναι σημαντικό σε μια χώρα πράγμα που δεν ισχύει στην Ελλάδα, τουλάχιστον την περίοδο της κρίσης, η παιδεία να είναι αυτόνομη, να καθορίζει μόνη της τις στάσεις, τις αξίες, τις ανάγκες της και βάση αυτών να δίνει εναύσματα στο κράτος για τη λήψη σχετικών μέτρων τα οποία θα προάγουν την εκπαίδευση των πολιτών από μικρή ηλικία αλλά και ευρύτερα για όλη τους τη ζωή μέσα από την ανάπτυξη προγραμμάτων δια βίου μάθησης. Το οικονομικό, κοινωνικό, πολιτικό και τεχνολογικό περιβάλλον πρέπει να βοηθά την παιδεία και όχι να την επηρεάζει αρνητικά, πρέπει να υπάρχει μια αμφίδρομη σχέση η οποία να οδηγεί την παιδεία εκ του ασφαλούς σε ένα επιτυχημένο μέλλον.

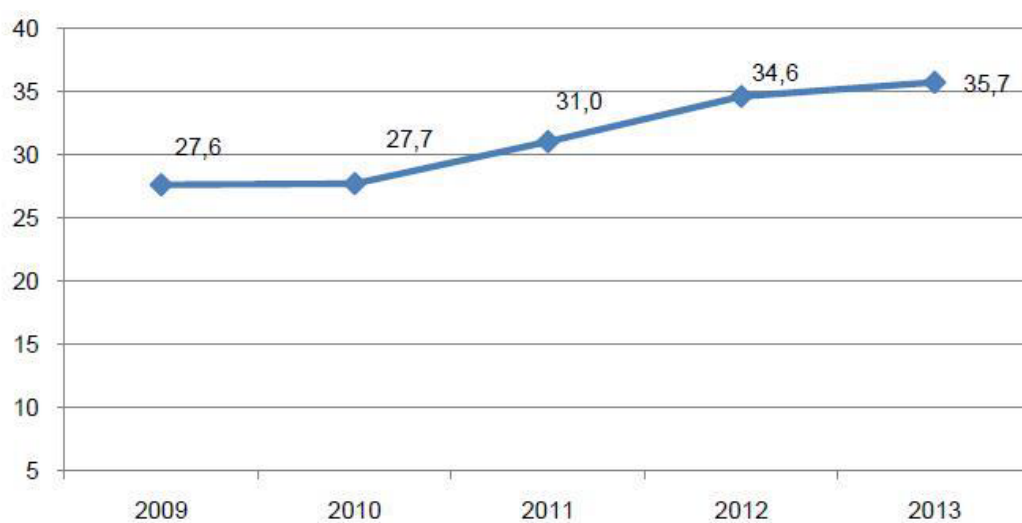
Κεφάλαιο 2 Η εθνική στρατηγική για την κοινωνική ένταξη

2.1 Το εθνικό περιβάλλον μέσα από στατιστικά στοιχεία

Αναφορικά με τις εκτιμήσεις της EUROSTAT το 2013 σε κίνδυνο φτώχειας ήταν 3,9 εκατομμύρια πολίτες με ποσοστά σχετικής φτώχειας που κυμαίνονται σε υψηλά επίπεδα, πλήττοντας πληθυσμούς ΑμΕΑ, πολύτεκνους, άτομα τρίτης ηλικίας, άνεργους, άτομα σε σύνταξη, μονογονεϊκές οικογένειες κτλ (ΕΛΣΤΑΤ 2009-2013).

Ο κίνδυνος για παιδική φτώχεια σε παιδιά έως 17 χρόνων αγγίζει το ποσοστό του 28,8% και είναι μεγαλύτερος σε ποσοστό της τάξης του 5,7% από το αντίστοιχο ποσοστό του συνολικού πληθυσμού (ΕΛΣΤΑΤ 2009-2013).

Ταυτόχρονα, η Ελλάδα είναι στην πρώτη θέση με τα μεγαλύτερα επίπεδα ανεργίας στην ΕΕ-28. Ο δείκτης εξάρτησης στον ελλαδικό χώρο αυξήθηκε από το 28,41% το 2010, στο 32,57% το 2020, στο 37,74% το 2030 και θα φτάσει στο 56,65% το 2060.



Γράφημα 2-1 Ποσοστό πληθυσμού σε κίνδυνο φτώχειας ή κοινωνικού αποκλεισμού 2009-2013 στην Ελλάδα

Πηγή: ΕΛΣΤΑΤ, Έρευνες Εισοδήματος και Συνθηκών Διαβίωσης των Νοικοκυριών ετών 2009-2013

Προκύπτει, ότι όσο μεγαλύτερο είναι το ποσοστό φτώχειας τόσο λιγότερη είναι η παρέμβαση κοινωνικής προστασίας.

2.2 Το όραμα και η φιλοσοφία της στρατηγικής

Η Εθνική Στρατηγική Κοινωνικής Ένταξης εκφράζει νέες προτεραιότητες της Ελληνικής Πολιτείας για την ενδυνάμωση του Κοινωνικού Κράτους με τους παρακάτω σκοπούς (Οικονομική και Κοινωνική Επιτροπή, 2016).

- Στην άμβλυνση των ανισοτήτων .
- Στον εκσυγχρονισμό των δημόσιων πολιτικών ένταξης .
- Στην αναβάθμιση του πλαισίου συνεργασίας κράτους.

Εισάγεται ένα καινοτόμο μοντέλο «ενεργητικών πολιτικών» που κινούνται προς την πρόληψη και αντιμετώπιση των συνεπειών που δημιουργούνται από τα φαινόμενα της ανεργίας, που αναμένεται να ενταχθούν εφόσον παραταθεί η οικονομική ύφεση σε σχέση με τις δυσμενείς δημογραφικές εξελίξεις.

Η Εθνική Στρατηγική προβάλλει την ισότιμη συμμετοχή κάθε πολίτη στην κοινωνική και οικονομική ζωή.

Έμφαση δίνεται στην κινητοποίηση των κλάδων της οικονομίας, τον συντονισμό μεταξύ δημόσιων και ιδιωτικών παρεμβάσεων και στην προώθηση της κοινωνικής καινοτομίας (Περιφέρεια Ανατολικής Μακεδονίας-Θράκης, 2014)

2.3 Βασικές αρχές της στρατηγικής

Οι αρχές της Στρατηγικής αφορούν σε τρία επίπεδα:

- το θεσμικό επίπεδο
- το κοινωνικοπολιτικό επίπεδο
- το επιχειρησιακό επίπεδο.

Από θεσμική άποψη, ο πυρήνας της Εθνικής Στρατηγικής Κοινωνικής Ένταξης αντιστοιχεί σε τρεις βασικές αρχές:

1. στην αρχή της αναδιανεμητικής ισότητας
2. στην αρχή της κοινωνικής δικαιοσύνης
3. στην αρχή του σεβασμού της ανθρώπινης αξιοπρέπειας

Από κοινωνικοπολιτική άποψη υπάρχουν οι αρχές της Επικουρικότητας και από επιχειρησιακή πλευρά, υφίστανται οι αρχές της Κοινωνικής Λογοδοσίας, της Δικτύωσης και της πολυδιάστατης προσέγγισης της Κοινωνικής Καινοτομίας (Περιφέρεια Ανατολικής Μακεδονίας-Θράκης, 2014).

2.4 Ομάδες στόχου

Η Ελληνική πολιτεία εφαρμόζει το μοντέλο μίας Στρατηγικής που έχει καθορισμένο στόχο που αφορά άτομα και οικογένειες με αυξημένο κίνδυνο εξαιτίας της αντικειμενικής αδυναμίας τους να εξασφαλίσουν ανθρώπινες συνθήκες διαβίωσης (Οικονομική και κοινωνική επιτροπή, 2016).

2.5 Η αρχιτεκτονική της εθνικής στρατηγικής

Η διαμόρφωση της αρχιτεκτονικής αντανακλά μια πλήρη προσέγγιση της εθνικής στρατηγικής. Η Εθνική Στρατηγική εξειδικεύεται στα ακόλουθα επίπεδα

Επίπεδο Α: Πυλώνες

Επίπεδο Β: Επιχειρησιακοί Άξονες

Επίπεδο Γ: Προτεραιότητες Πολιτικής

Επίπεδο Δ: Θεματικά Μέτρα

Οι Πυλώνες της Στρατηγικής αντιστοιχούν από κοινωνικοπολιτική άποψη στην προώθηση του υποδείγματος της Ενεργητικής Ένταξης των ευπαθών ομάδων του πληθυσμού, που έχουν σα στόχο:

- Τη Στήριξη του εισοδήματος για αξιοπρεπές βιοτικό επίπεδο
- Τη συσχέτιση με την αγορά εργασίας
- Τη Βελτίωση των συνθηκών πρόσβασης σε υπηρεσίες

"Οι 3 Πυλώνες της Στρατηγικής εστιάζουν σε Επιχειρησιακούς Άξονες (όπως παρακάτω:

Επιχειρησιακός Άξονας 1: εξάλειψη της ακραίας φτώχειας

Επιχειρησιακός Άξονας 2: παρεμπόδιση και εξουδετέρωση του αποκλεισμού των παιδιών

Επιχειρησιακός Άξονας 3: υποστήριξη της ένταξης ευπαθών ομάδων

Επιχειρησιακός Άξονας 4: άξια διακυβέρνηση πολιτικών ένταξης" (Υπουργείο εργασίας, 2014)

2.5.1 Επιχειρησιακός άξονας 1: Καταπολέμηση της ακραίας φτώχειας

Ο Άξονας 1 εμβαθύνει στην προάσπιση των ατόμων που βιώνουν συνθήκες ακραίας φτώχειας, μέσα από τις κάτωθι Προτεραιότητες Πολιτικών:

Πρόσβαση σε Βασικά Αγαθά

Πρόσβαση σε Επαρκείς Πόρους.

Πρόσβαση σε Βασικά Αγαθά

Ως βασική παρέμβαση ορίζεται η σταδιακή πρόσβαση των ατόμων που βιώνουν ακραία φτώχεια σε ένα πλήρες Πακέτο Βασικών Αγαθών.

2.5.2 Επιχειρησιακός άξονας 2: Πρόληψη και καταπολέμηση του αποκλεισμού των παιδιών

Ο Επιχειρησιακός Άξονας 2 της Στρατηγικής στηρίζεται στην προάσπιση των παιδιών από τα επικίνδυνα αποτελέσματα της φτώχειας στη σωματική και ψυχολογική τους ανάπτυξη.

Τα Μέτρα του Άξονα διαρθρώνονται στις ακόλουθες Προτεραιότητες Πολιτικών:

Πρόσβαση σε ολιγοδάπανους πόρους

Πρόσβαση σε οικονομικά προσιτές και ποιοτικές υπηρεσίες

Πρόσβαση στην αναγκαστική εκπαίδευση.

ΠΡΟΤΕΡΑΙΟΤΗΤΑ ΠΟΛΙΤΙΚΗΣ 2.1: Πρόσβαση σε Οικονομικούς Πόρους (Περιφέρεια Ανατολικής Μακεδονίας-Θράκης, 2014)

2.5.3 Επιχειρησιακός άξονας 3: Προώθηση της ένταξης

Τα Μέτρα του Άξονα αναλύονται στις παρακάτω Προτεραιότητες Πολιτικών:

Προτεραιότητα Πολιτικής 3.1 Τόνωση εισοδηματικών πόρων των ανέργων ατόμων

Προτεραιότητα Πολιτικής 3.2 Πρόσβαση των ανέργων σε υπηρεσίες ενεργοποίησης για την ένταξη στον εργασιακό κλάδο

Προτεραιότητα Πολιτικής 3.3 Πρόσβαση ανέργων με στοιχεία αποκλεισμού και άλλων ομάδων σε οικονομικά προσιτές υπηρεσίες που καλύπτουν και τη σωστή ποιότητα

2.5.4 Επιχειρησιακός άξονας 4: Καλή διακυβέρνηση των πολιτικών ένταξης

Ο Άξονας 4 περιλαμβάνει οριζόντια μέτρα που έχουν σκοπό στην τόνωση του συστήματος διακυβέρνησης των πολιτικών ένταξης και στην εξασφάλιση της αποτελεσματικής εφαρμογής της Στρατηγικής. Τα Μέτρα του Άξονα ορίζονται στις ακόλουθες τρεις Προτεραιότητες Πολιτικής:

Προτεραιότητα Πολιτικής 4.1 Συντονισμός των πολιτικών ένταξης

Προτεραιότητα Πολιτικής 4.2 Ποιότητα των πολιτικών ένταξης

Προτεραιότητα Πολιτικής 4.3 Αποτελεσματική εφαρμογή των πολιτικών ένταξης.

2.6 Πηγές χρηματοδότησης

"Εφόσον η ανάπτυξη των πολιτικών κοινωνικής προστασίας υπέρ των ευπαθών ομάδων αξιοποιεί σύμφωνα με δημόσιους πόρους, η Στρατηγική εισάγει νέους μηχανισμούς συλλογικής αλληλεγγύης.

Η χρηματοδότηση σε δημόσιες πολιτικές κοινωνικές ένταξης σχετίζεται με την περίοδο αυτή κατά σειρά προτεραιότητας από τις εξής πηγές:

- Πόροι του Κρατικού Προϋπολογισμού
- Κεντρικοί Αυτοτελείς Πόροι σε επίπεδο ΟΤΑ Α' και Β' βαθμού
- Πόροι του ΕΣΠΑ 2007-2013 και του ΣΕΣ 2014-2020
- Πόροι από Προγράμματα της Ευρωπαϊκής Ένωσης.
- Πόροι του Χρηματοδοτικού Μηχανισμού του Ευρωπαϊκού Οικονομικού Χώρου¹¹⁶ 2009-2014 και 2015-2020
- Πόροι άλλων Διεθνών Οργανισμών

- Πόροι από Διεθνή Σύμφωνα Ελλάδας και άλλων κρατών
- Ιδιωτικοί πόροι ανάπτυξης δράσεων ΕΚΕ από επιχειρήσεις
- Ιδιωτικοί πόροι δράσεων κοινωνικών επενδύσεων
- Ιδιωτικοί πόροι δράσεων οργανωμένης κοινωνικής προσφοράς" (Περιφέρεια Ανατολικής Μακεδονίας-Θράκης, 2014)

Κεφάλαιο 3 Περιφερειακή στρατηγική για την κοινωνική ένταξη

3.1 Η περιφέρεια ανατολικής Μακεδονίας – Θράκης (Π-ΑΜΘ)

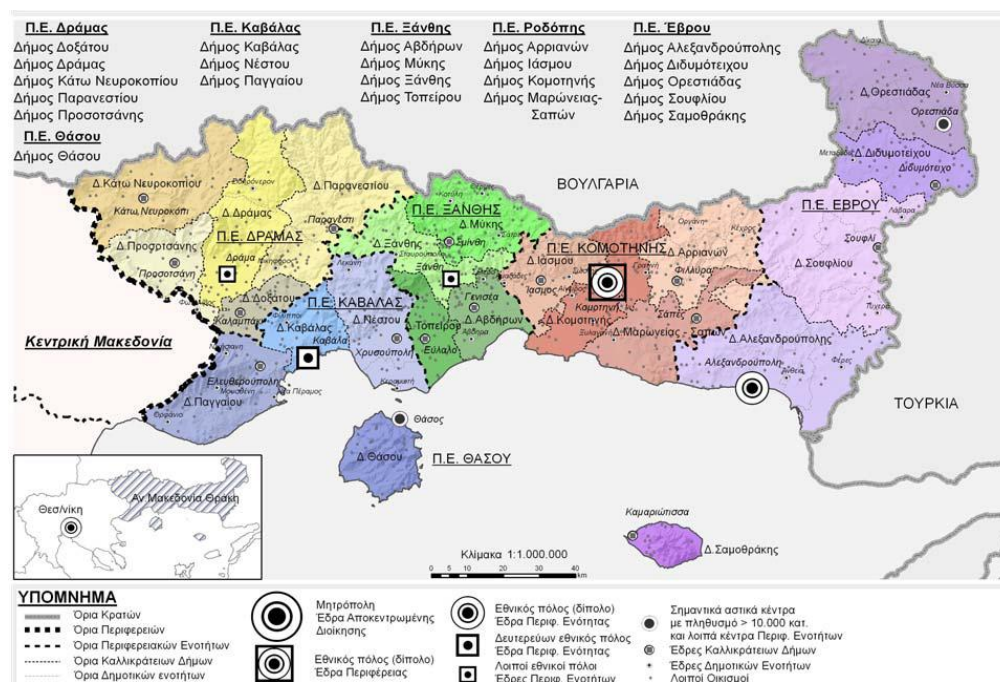
Κύριο στοιχείο που επικρατεί στην Περιφέρεια Αν. Μακεδονίας – Θράκης είναι η ως προς τη χώρα και η ως προς την ΕΕ συνοριακή της θέση, η οποία όρισε περιορισμούς στην κινητικότητα (Περιφέρεια Ανατολικής Μακεδονίας-Θράκης, 2014)

3.1.1 Δημογραφικά Χαρακτηριστικά

Ο πληθυσμός αφορά το κυριότερο μέγεθος του αναπτυξιακού σχεδιασμού. Η θετική πορεία του πληθυσμού έχει να κάνει με την κοινωνικοοικονομική ανάπτυξη. Ο μόνιμος πληθυσμός της φτάνει τους 608.170 κατοίκους αναφορικά με τα οριστικά αποτελέσματα της απογραφής του 2011 (Περιφέρεια Ανατολικής Μακεδονίας-Θράκης, 2014)

3.1.2 Διοικητική Οργάνωση

Η διοικητική οργάνωση εμπεριέχει 5 νομούς όπως φαίνεται και στον ακόλουθο πίνακα.



Χάρτης 3-1 Διοικητική Οργάνωση Π-ΑΜΘ

Πηγή: Περιφέρεια Ανατολικής Μακεδονίας-Θράκης, 2014

3.2 Υφιστάμενη κατάσταση

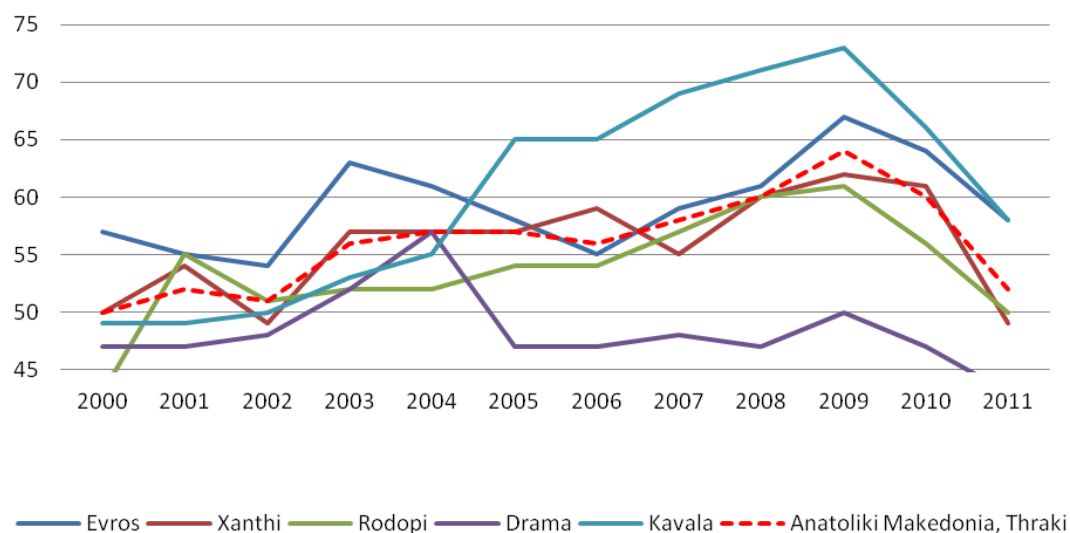
3.2.1 Οικονομικές Συνθήκες

Αναφορικά με τις Περιφέρειες του κράτους γενικότερα, η οικονομία της ΠΑΜΘ διακρίνεται από τα εξής βασικά στοιχεία:

- ιστορικά μικρούς αναπτυξιακούς ρυθμούς,
- κλασική παραγωγική δομή αγροτικού προσανατολισμού
- επενδυμένα κεφάλαια υπό μορφή υποδομών

Μεταξύ 2000 - 2010 το κκ ΑΕΠ της ΠΑΜΘ δεν έχει κατορθώσει να περάσει το 75% του μ.ο. της ΕΕ, παρά τη μικρή αλλά παροδική βελτίωση, από 63% το 2000 σε 70% το 2009, η οποία μάλλον οφείλεται στην πτώση του μ.ο. της ΕΕ λόγω της ένταξης χωρών με μικρότερο αναπτυξιακό επίπεδο, παρά σε αληθή μεγέθυνση της περιφερειακής οικονομίας

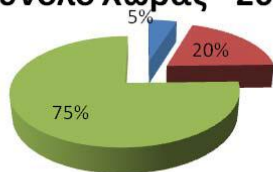
Στη συνέχεια καταρτίζεται σχηματικά η πορεία του κκ ΑΕΠ της ΠΑΜΘ, σε στάδιο NUTS2 και NUTS3 και η διαχρονική εξέλιξη του διαθέσιμου εισοδήματος



Σχήμα 3-0-1 Κατά κεφαλήν ΑΕΠ σε NUTS3 επίπεδο ως % του μ. ο. της Ε.Ε.

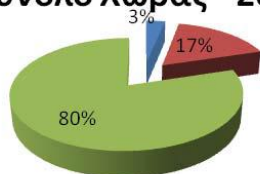
Πηγή: EUROSTAT.

Σύνολο Χώρας - 2005



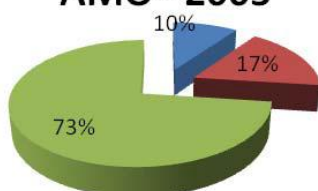
■ Πρωτογενής ■ Δευτερογενής ■ Τριτογενής

Σύνολο Χώρας - 2010



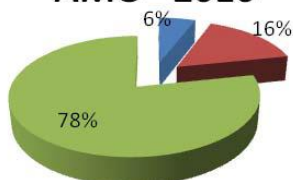
■ Πρωτογενής ■ Δευτερογενής ■ Τριτογενής

ΑΜΘ - 2005



■ Πρωτογενής ■ Δευτερογενής ■ Τριτογενής

ΑΜΘ - 2010



■ Πρωτογενής ■ Δευτερογενής ■ Τριτογενής

Σχήμα 3-0-2 Ακκαθάριστη Προστιθέμενη Αξία ανά Παραγωγικό Τομέα ως % της συνολικής για 2005 και 2010 (Σύνολο Χώρας και ΑΜΘ).

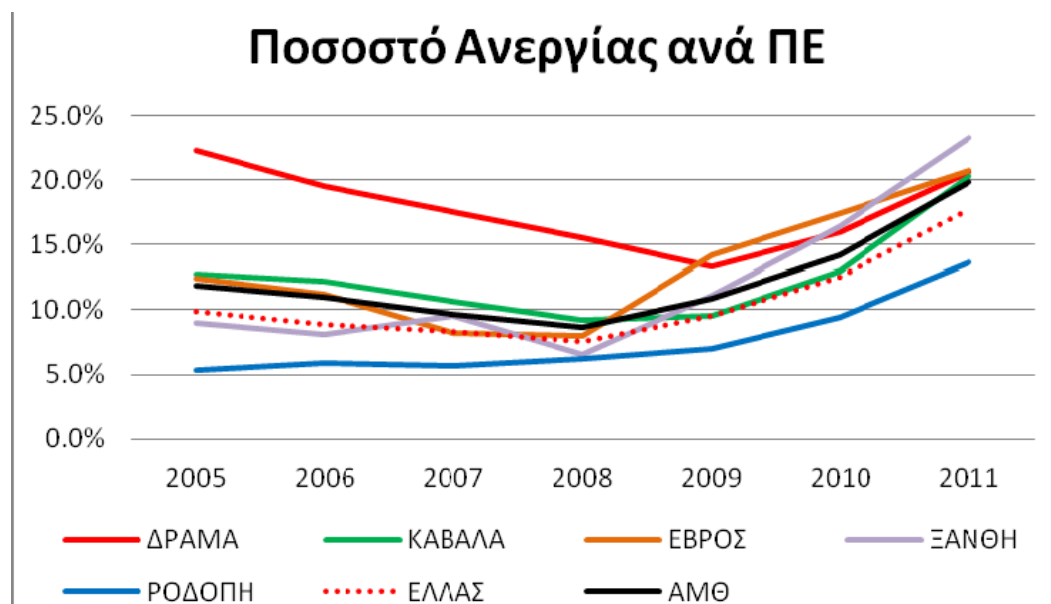
Πηγή: Περιφέρεια Ανατολικής Μακεδονίας-Θράκης (2014)

3.2.2 Ενδοπεριφερειακές Ανισότητες

Στο χρονικό διάστημα 2001-2009, μοιάζει να τονώνεται σημαντικά η ΠΕ Καβάλας (με το σχετικό δείκτη να εκτοξεύεται στο 117,1% από 104,9%) και οριακά η ΠΕ Ξάνθης.

Σημαντική πτώση παρουσιάζουν οι ΠΕ Έβρου και Ροδόπης. Βέβαια, στην περίπτωση της Ροδόπης, το κατά κεφαλή ΑΕΠ το 2009 είναι πιο μικρό αναφορικά με

αυτό του συνόλου της Περιφέρειας (Περιφέρεια Ανατολικής Μακεδονίας-Θράκης, 2014)



Σχήμα 3-0-3 Ποσοστό ανεργίας στην ΑΜΘ, ανά Περιφερειακή Ενότητα (2005-2011)

Πηγή: Eurostat. 2005-2011

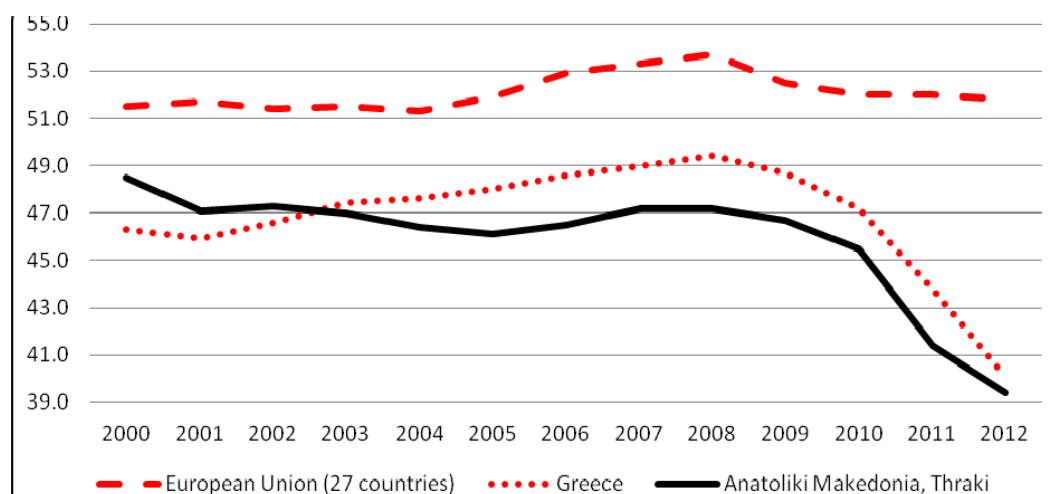
3.2.3 Απασχόληση και Ανεργία

Τα κύρια στοιχεία των ανέργων της περιφέρειας είναι η μεγάλη άνοδος των νέων ανέργων, που είναι και αρκετά πιο υψηλή από τις άλλες περιφέρειες, καθώς και η αύξηση των ανέργων νεότερης ηλικίας. Αποτελεί στρατηγική επιλογή της ΠΑΜΘ η αναθέρμανση της αγοράς εργασίας μέσα από την τόνωση της επιχειρηματικότητας (Περιφέρεια Ανατολικής Μακεδονίας-Θράκης, 2014).

Πίνακας 3-0-1 Μεταβολή της απασχόλησης 2008-2012, ποσοστό ανεργίας και ποσοστό συμμετοχής ανά περιφέρεια

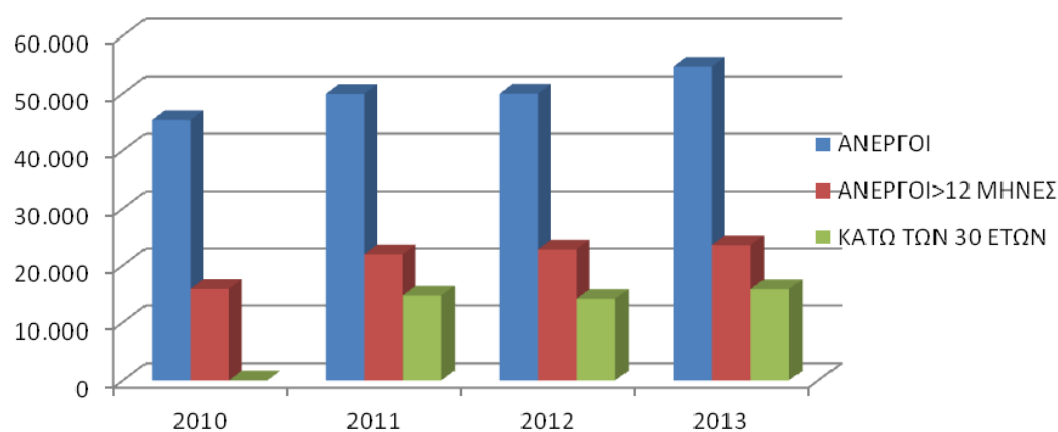
	ΑΠΑΣΧΟΛΗΣΗ			ΠΟΣΟΣΤΟ ΑΝΕΡΓΙΑΣ 2012 (4Q)	ΠΟΣΟΣΤΟ ΣΥΜΜΕΤΟΧΗΣ 2012
	2008 (Q2)	2012 (Q2)	% μεταβολή		
Δυτική Μακεδονία	75.355	58.380	-22,5%	30,1	48,3
Κεντρική Μακεδονία	610.856	476.128	-22,1%	27,9	51,1
Κρήτη	215.995	171.980	-20,4%	23,0	55,2
Στερεά Ελλάδα	175.740	141.139	-19,7%	28,6	50,0
Αττική	1.327.565	1.085.312	-18,2%	27,8	55,9
Σύνολο ιδιωτικού τομέα	3.560.424	2.935.229	-17,6%	26,0	53,0
Αν. Μακεδονία – Θράκη	178.441	148.493	-16,8%	22,0	50,5
Πελοπόννησος	199.608	167.872	-15,9%	20,4	51,5
Θεσσαλία	228.669	194.811	-14,8%	24,4	51,4
Δυτική Ελλάδα	215.918	186.627	-13,6%	27,2	50,8
Νότιο Αιγαίο	101.628	88.893	-12,5%	18,0	54,8
Ήπειρος	103.307	90.543	-12,4%	25,5	50,6
Ιόνια Νησιά	80.222	77.615	-3,2%	17,2	52,8
Βόρειο Αιγαίο	47.120	47.436	0,7%	21,5	51,4

Πηγή: ΕΛ. ΣΤΑΤ. 2008-2012



Σχήμα 3-0-4 Ποσοστά απασχόλησης πληθυσμού άνω των 15 ετών 2000-2012

Πηγή: ΕΛ. ΣΤΑΤ. 2008-2012



Σχήμα 3-5 Εξέλιξη της ανεργίας στην Περιφέρεια Ανατολικής Μακεδονίας – Θράκης (2010 – 2013)

Πηγή: ΕΛ. ΣΤΑΤ. 2008-2012

3.2.4 Κοινωνική Ένταξη και Φτώχεια

Κύριες ανάγκες της ΠΑΜΘ αναφέρονται οι ακόλουθες:

Η καλυτέρευση των παρεχόμενων υπηρεσιών υγείας και πρόνοιας και η καλυτέρευση πρόσβασης από άτομα με ΑΜΕΑ

Η ενίσχυση της επιχειρηματικότητας

Η δημιουργία απασχόλησης για ευάλωτες πληθυσμιακές ομάδες

3.2.5 Εκπαίδευση – Σχολική Διαρροή

Κύριες ανάγκες στην ΠΑΜΘ αναφέρονται:

Η καλυτέρευση των εκπαιδευτικών υποδομών σε κάθε βαθμίδα της εκπαίδευσης,

Η καλυτέρευση του μορφωτικού επιπέδου

Η καταπολέμηση της σχολικής διαρροής,

Η καλυτέρευση των δεξιοτήτων με δράσεις επαγγελματικής κατάρτισης

Η επαφή της γνώσης με την τοπική οικονομία (Περιφέρεια Ανατολικής Μακεδονίας-Θράκης, 2014)

3.2.6 Συνθήκες διαβίωσης – Ενεργειακή Φτώχεια

Με τον όρο ενεργειακή φτώχεια νοείται όταν ένα νοικοκυριό δαπανά περισσότερο από το 10% του εισοδήματος του ούτως ώστε το σπίτι του να έχει ένα αποδεκτό επίπεδο θέρμανσης. Η ενεργειακή φτώχεια προξενείται όταν υπάρχει πολύ μικρό εισόδημα, πολύ υψηλές τιμές πετρελαίου και γενικότερα πηγών θέρμανσης και αναποτελεσματική ενεργειακή απόδοση των κτιρίων.

3.2.7 Υγεία

Στον κλάδο της υγείας εστιάζονται σοβαρά θέματα στον πληθυσμό της ΠΑΜΘ. Αναφορικά με τη Eurostat και στις 2 κύριες αιτίες θανάτου που

παρακολουθούνται σε επίπεδο Περιφερειών (ασθένειες του αναπνευστικού, του κυκλοφορικού και νεοπλασίες), η ΠΑΜΘ έχει για το χρονικό διάστημα 2008-2010 μεγαλύτερο δείκτη θανάτων ανά 100.000 κατοίκους σε εθνικό και ευρωπαϊκό μέσο όρο.

Ως βασικές ανάγκες στην ΠΑΜΘ θεωρούνται η κτιριακή βελτίωση υφισταμένων μονάδων Υγείας, ο εκσυγχρονισμός εξοπλισμού και η εκπαίδευση των λειτουργών υγείας κτλ

3.2.8 Προνοιακές πολιτικές

Οι αδυναμίες των προνοιακών πολιτικών στην Ελλάδα οφείλονται στην αύξηση των ατόμων που βρίσκονται σε κατάσταση ανάγκης (ΑΜΕΑ, ηλικιωμένοι, κλπ).

Συγκριμένα μέσω των ΚΣΕΟ παρέχονται:

- Υπηρεσίες στήριξης
- Υπηρεσίες κοινωνικής ένταξης
- Υπηρεσίες προώθησης απασχόλησης
- Υπηρεσίες ενημέρωσης στο κοινό

3.2.9 Υπηρεσίες Υγείας

Τα στοιχεία των Υγειονομικών Υπηρεσιών εκφράζουν ότι οι μη δικαιούχοι ιατροφαρμακευτικής περίθαλψης έχουν την τάση να αρνούνται νοσηλείας μιας και δεν είναι σε θέση να καλύψουν τα νοσήλεια

Διαπιστώνεται ότι οι ελλείψεις περιλαμβάνουν κάλυψη ιατροφαρμακευτικής περίθαλψης, πρόσβαση σε κέντρα παροχής υπηρεσιών παντός είδους υγείας, δράσεις προληπτικής ιατρικής και καλυτέρευση πρόληψης για τη δημόσια υγεία (Περιφέρεια Ανατολικής Μακεδονίας-Θράκης, 2014)

3.2.10 Κοινωνική Επιχειρηματικότητα

Το στάδιο δράσης φορέων της Κοινωνικής Οικονομίας είναι σε χαμηλά επίπεδα στο χώρο της περιφέρειας. Στην ΠΑΜΘ υπάρχουν 28 ΚΟΙΝΣΕΠ από τις

οποίες 8 αφορούν τον κλάδο πολιτισμού - τουρισμού, 3 τον υγειονομικό κλάδο, 6 στην πρωτογενή μεταποίηση τροφίμων, 4 στον κλάδο εξωραϊσμού, στον κλάδο συμβουλευτικής.

3.3 Αναπτυξιακή στρατηγική της περιφέρειας ανατολικής Μακεδονίας - Θράκης

Στην Ανατολική Μακεδονία - Θράκη, που εμφανίζει το πιο μεγάλο αναπτυξιακό έλλειμμα, η αναπτυξιακή στρατηγική βασίζεται κυρίως στην αναστροφή του αρνητικού κλίματος λόγω της κρίσης και η εφαρμογή ενός καινοτόμου αναπτυξιακού προτύπου μέσω αξιοποίησης πόρων και υποδομών καθώς και του ευρύτερου γεωγραφικού περιβάλλοντος.

Η αναπτυξιακή στρατηγική της ΠΑΜΘ ορίζει ως κύριους στόχους:

- τη μελέτη της οικονομικής δραστηριότητας,
- την άνοδο του ποσοστού της απασχόλησης,
- την βελτίωση της κοινωνικής συνοχής και
- τη βελτίωση της ελκυστικότητας της ΠΑΜΘ ως μέρος κατοικίας

3.4 Στρατηγική της περιφέρειας στον τομέα της κοινωνικής ένταξης και της καταπολέμησης της φτώχειας

Αναφορικά με τον κοινωνικό αποκλεισμό γίνονται δράσεις για τους Ρομά μέσα από τα κέντρα Ευπαθών Ομάδων που αφορούν υπηρεσίες στήριξης και κοινωνικής ένταξης αλλά και ενημέρωσης κοινού (Περιφέρεια Ανατολικής Μακεδονίας-Θράκης, 2014).

Κεφάλαιο 4 Εξειδίκευση περιφερειακής στρατηγικής για την κοινωνική ένταξη

4.1 Εξειδίκευση – Βασικές αρχές της περιφερειακής στρατηγικής για την κοινωνική ένταξη και την καταπολέμηση της φτώχειας

Η κοινωνική εργασία ανήκει στις κοινωνικές επιστήμες με βασικό στόχο τη κοινωνική εργασία προς όφελος κάθε κοινωνικής ομάδας. Πιο αναλυτικά, στόχος είναι η εξασφάλιση της καλής ποιότητας ζωής του ατόμου αλλά και στη καλή λειτουργία της κοινωνίας ως σύνολο. Πρόκειται για μια συγκροτημένη εφαρμοσμένη κοινωνική επιστήμη που αποτελείται από το αναγκαίο θεωρητικό, εμπειρικό και εφαρμοσμένο υπόβαθρο. Η κοινωνική εργασία αναγνωρίστηκε σε διεθνές επίπεδο, ως εφαρμοσμένη επιστήμη τα πρώτα χρόνια του περασμένου αιώνα, εξαιτίας της δημιουργίας νέων συνθηκών, οι οποίες προέκυψαν με τη βιομηχανική επανάσταση και αστικοποίηση (Baines, 2011 :60-65).

Το υπόβαθρο της κοινωνικής εργασίας προέρχεται σε θεωρητικά πλαίσια ανθρωποκεντρικού χαρακτήρα, όπως ο κλάδος της ιατρικής, της κοινωνιολογίας, της δικαιοσύνης και της φιλοσοφίας. Η Καλλινικάκη (1998) στο βιβλίο της προσδιορίζει τα ιδεολογικά θεμέλια της κοινωνικής εργασίας, αναφέροντας ότι αυτά ανάγονται στην χριστιανική θρησκεία και παράδοση, που διαθέτει ως αρχή της, το ενδιαφέρον προς τον πλησίον. Οπότε υπάρχουν σύνθετα θέματα, γεγονός που της προσδίδει ένα πολυδιάστατο χαρακτήρα. Ασχολείται με ποικίλα κοινωνικά προβλήματα για τα οποία οι ειδικοί της κοινωνικής εργασίας προσπαθούν να βρουν λύση. Η κοινωνική εργασία είναι η επιστήμη που έχει ως κέντρο της τον άνθρωπο και μόνο. Πιο συγκεκριμένα, η επιστήμη της κοινωνικής εργασίας έχει ως δεδομένο ότι κάθε άτομο ασχέτως ηλικίας, μπορεί να βρεθεί σε δυσμενείς συνθήκες και να αντιμετωπίσει προβλήματα στα οποία έχει ανάγκη την ηθική, ψυχολογική και πρακτική βοήθεια κάποιου. Αυτός ακριβώς θεωρείται ο ρόλος της κοινωνικής εργασίας που λαμβάνει μέτρα για την πρόληψη τέτοιων καταστάσεων ή μέτρα για την έγκυρη και αποτελεσματική αντιμετώπιση τους.

Μέσα από το επάγγελμα του κοινωνικού λειτουργού, καταπολεμούνται τα προβλήματα που δημιουργεί το ίδιο το σύστημα. Πιο συγκεκριμένα, δημιουργείται η ανάγκη για υπεράσπιση των κοινωνικών δικαιωμάτων του κάθε ατόμου.

Η αιτία της κοινωνικής εργασίας δεν περιορίζεται μόνο στην πρόληψη των κοινωνικών και ατομικών προβλημάτων αλλά συμβάλλει στην καθολική ανάπτυξη της προσωπικότητας του ατόμου.

Εντός κώδικα δεοντολογίας περιλαμβάνονται και οι τρόποι αντιμετώπισης των δυσχερειών από την κοινωνική εργασία και κυρίως των κοινωνικών ανισοτήτων.

Για τα προβλήματα οι επαγγελματίες της κοινωνικής εργασίας χρησιμοποιούν διάφορες δεξιότητες και τεχνικές προσαρμοσμένες κάθε φορά για το άτομο ή για την ανάλογη κοινωνική ομάδα. Πιο συγκεκριμένα, οι κοινωνικοί λειτουργοί μέσω παρεμβάσεων οι οποίες αφορούν τον συμβουλευτικό, κλινικό και παιδαγωγικό κλάδο , προσπαθούν να θεραπεύσουν κοινωνικά, άτομα, ομάδες και οικογένειες (Baines, 2011 :60-65).

4.1.1 Υποδομές υγείας - πρόνοιας

Το Ευρωπαϊκό πλαίσιο αναδεικνύει τον ρόλο της υγείας ως αναπόσπαστου μέρους της στρατηγικής «Ευρώπη 2020». Σύμφωνα με το όραμα του υπουργείου υγείας, επιδιώκεται ο σχεδιασμός του συστήματος υγείας με βάση τις τρέχουσες και τις μελλοντικές ανάγκες για τη διασφάλιση της οικονομικής βιωσιμότητας του συστήματος. Επίσης η βελτίωση της αποτελεσματικότητας του συστήματος υγείας και του ανθρώπινου κεφαλαίου του και μείωση των περιφερειακών ανισοτήτων. Ακόμα επιδιώκεται η Οργάνωση Περιφερειακού Δικτύου Κοινωνικής Αλληλεγγύης και ο Εκσυγχρονισμός δομών πρόνοιας με έμφαση στις δομές για παιδιά και ηλικιωμένους (Baines, 2011 :60-65).

4.1.2 Εκπαίδευση και δια βίου μάθηση

Το οικονομικό, κοινωνικό, πολιτικό και τεχνολογικό περιβάλλον πρέπει να βοηθά τη παιδεία και όχι να την επηρεάζει αρνητικά, πρέπει να υπάρχει μια αμφίδρομη σχέση η οποία να οδηγεί τη παιδεία εκ του ασφαλούς σε ένα επιτυχημένο μέλλον

Ένα σημαντικό στοιχείο που πρέπει να ληφθεί υπόψη είναι ότι η παιδεία σε υπερεθνικό επίπεδο δεν πρέπει να επηρεάζει το ελληνικό εκπαιδευτικό σύστημα αλλά και γενικότερα δεν πρέπει να επιβάλλονται νόρμες του διεθνούς στερεώματος, σε

εθνικά συστήματα διότι η κάθε χώρα είναι διαφορετική, με διαφορετικές ανάγκες, διαφορετικές στρατηγικές και ευρύτερες διαφορετικά ήθη και έθιμα, οπότε υπάρχει ο κίνδυνος τα μέτρα που θα παρθούν σε μια χώρα να την οδηγήσουν σε αδιέξοδο.

Σήμερα οι φορείς που παίζουν κρίσιμο ρόλο σε επίπεδο εκπαίδευσης και οι δράσεις τους μπορούν να καθορίσουν το εκπαιδευτικό σύστημα μιας χώρας είναι ο ΟΟΣΑ και η Ε.Ε. Οι συγκεκριμένοι μέσα από τους φορείς τους όπως είναι το Συμβούλιο της Ευρώπης, το Ευρωπαϊκό Κοινοβούλιο, η Ευρωπαϊκή Κοινότητα μπορούν μέσα από τις λευκές και πράσινες βίβλους να ορίσουν τις εκπαιδευτικές πολιτικές των κρατών μελών. Δεδομένης αυτής της κατάστασης τα όργανα αυτά πρέπει να είναι πολύ προσεκτικά σε σχέση με τη πολιτική που αναπτύσσουν, σχεδιάζουν και τελικά εφαρμόζουν. Δεν πρέπει όλα τα κράτη μέλη να αντιμετωπίζονται με τον ίδιο τρόπο αλλά ανάλογα τη πολιτική τους, τη φιλοσοφία τους και ευρύτερα την οργανωτική τους δομή(Αϊβαλιώτης κ.α,2012).

Σύμφωνα με τον Αϊβαλιώτη η Ευρωπαϊκή Ένωση θεωρεί ότι μέχρι το 2020 όλα τα κράτη μέλη θα εστιάσουν στην ανάπτυξη συστημάτων εκπαίδευσης και κατάρτισης ώστε να εξασφαλιστεί ανά χώρα η δημιουργία ενός μοναδικού συστήματος, προσαρμοσμένο στις ανάγκες της χώρας και κυρίως των πολιτών. Τα προγράμματα αυτά θα έχουν κοινούς στόχους, απλά θα προσαρμόζονται όπως προαναφέρθηκε ανάλογα στις ανάγκες των κρατών. Οι στόχοι αυτοί θα είναι οι ακόλουθοι: α) Η δια βίου μάθηση και η ελεύθερη μετακίνηση μεταξύ των κρατών σε επίπεδο σπουδών, β) Η βελτίωση της ποιότητας της εκπαιδευτικής διαδικασίας και η ευρύτερη κατάρτιση των εκπαιδευόμενων, γ) Η βελτίωση των συνθηκών στους χώρους εκπαίδευσης και μάθησης, δ) Η ενίσχυση της καινοτομίας σε όλα τα επίπεδα της γνώσης (Αϊβαλιώτης, 2012).

Με βάση τα παραπάνω γίνεται κατανοητό ότι ένα κράτος όπως είναι το ελληνικό δέχεται συνεχώς πιέσεις σε επίπεδο μάθησης, παιδείας αλλά και ευρύτερα, από τα ευρωπαϊκά και διεθνή όργανα πρέπει να μάθει να προσαρμόζεται στις διεθνείς νομοθεσίες και να προσπαθεί να τις προσαρμόξει στην ελληνική πραγματικότητα. Η Ελλάδα δεν ασκεί πολιτική χωρίς τον έλεγχο της Ευρώπης ειδικά κατά τη διάρκεια της κρίση. Η Ελλάδα κρατά τον οργανωτικό ρόλο, όμως ο εποπτικός γίνεται σε συνεργασία με τα ευρωπαϊκά και διεθνή όργανα (Αϊβαλιώτης, 2012).

4.1.3 Αναβάθμιση αστικού περιβάλλοντος

Προκειμένου να επιτευχθεί άρτια η αναβάθμιση του αστικού περιβάλλοντος, είναι σκόπιμο να υλοποιηθούν δράσεις, ολοκλήρωσης των υφιστάμενων δικτύων υποδομών αλλά και δράσεις για την υλοποίηση παρεμβάσεων Βιώσιμης Αστικής Ανάπτυξης.

4.1.4 Υποστήριξη της υλοποίησης

Για την εν λόγω υλοποίηση έχει υπολογιστεί στο Επιχειρησιακό δέσμευση πόρων για την εκπόνηση μελετών και δράσεων ευαισθητοποίησης – δημοσιότητας τεχνική βοήθεια μέσα από αξιολόγηση και προτάσεις βελτίωσης και μέτρα ανάλογα με τις ειδικές ανάγκες του δικαιούχου, Οργάνωσης της Διαχείρισης και Πληροφόρηση, Δημοσιότητα και Δικτύωση.

Κεφάλαιο 5 Κοινωνική Μέριμνα και Υγεία, Εκπαίδευση, Δια Βίου Μάθηση, Πολιτισμός & Αθλητισμός

5.1 Δια Βίου Μάθηση

Η διά βίου μάθηση στην περιφέρεια αποτελεί ένα πλέγμα αρχών που αποπροσανατολίζει ποσοτικά και ποιοτικά όλο το φάσμα των εκπαιδευτικών θεσμών: της τυπικής, μη τυπικής και της άτυπης εκπαίδευσης. Σκοπός της είναι η αναβάθμιση των επαγγελματικών γνώσεων και δεξιοτήτων, η κοινωνική συνοχή, η ενεργή συμμετοχή του πολίτη και η προσωπική του ολοκλήρωση. Υπό αυτές τις συνθήκες ο νόμος «για την Ανάπτυξη της Διά Βίου Μάθησης» (Ν. 3879/2010), δημιουργεί συνθήκες από-στεγανοποίησης ανάμεσα στα «τυπικά» και «μη τυπικά» συστήματα εκπαίδευσης & κατάρτισης και τα άτυπα περιβάλλοντα μάθησης προσφέροντας τη δυνατότητα της ανοικτής πρόσβασης στη γνώση καθ' όλη τη διάρκεια ζωής του πολίτη .

Η εθνική εκπαιδευτική πολιτική για τη διά βίου μάθηση σε περιφερειακό επίπεδο, αναφορικά με το σχέδιο νόμου «για την Ανάπτυξη της Διά Βίου Μάθησης» (Ν. 3879/2010) δημιουργεί συνθήκες από-στεγανοποίησης ανάμεσα στα «τυπικά» και «μη τυπικά» συστήματα εκπαίδευσης και άτυπα περιβάλλοντα μάθησης.

Η απο-στεγανοποίηση επίσης εξασφαλίζεται με τη σύνδεση των συστημάτων επαγγελματικής κατάρτισης με προσανατολισμό κυρίως στις ανάγκες της αγοράς εργασίας σε περιφερειακό και τοπικό επίπεδο (Άρθρο 5)

Ο νόμος «για την Ανάπτυξη της Διά Βίου Μάθησης» (Ν. 3879/2010), προσφέρει ανοικτή πρόσβαση στη γνώση καθ' όλη τη διάρκεια ζωής του πολίτη. Το παραπάνω εξασφαλίζεται αφενός μεν με τις συνθήκες αποστεγανοποίησης, όπως αναπτύχθηκε παραπάνω, αφετέρου δε με τη διασφάλιση της δυνατότητας πρόσβασης, είτε φυσικής, είτε ηλεκτρονικής, των ατόμων και ιδιαίτερα των μελών κοινωνικά ευπαθών (άτομα με αναπηρίες) και ευάλωτων ομάδων σε όλες τις δράσεις επαγγελματικής κατάρτισης και εκπαίδευσης, αλλά και γενικής εκπαίδευσης ενηλίκων. Επίσης η ανοικτή πρόσβαση στη γνώση καθ' όλη τη διάρκεια ζωής του πολίτη, επιτυγχάνεται μέσω των κινήτρων της διά βίου μάθησης

Συγκεκριμένα έχουν θεσπιστεί πιστοποιημένα προγράμματα, τα οποία παρέχουν τη δυνατότητα στα άτομα να μετακινηθούν από το σύστημα μη τυπικής εκπαίδευσης στο σύστημα τυπικής εκπαίδευσης. Επίσης δίνεται η δυνατότητα σε εργαζομένους στον ιδιωτικό τομέα, να πάρουν εκπαιδευτική άδεια προκειμένου να συμμετάσχουν σε προγράμματα διά βίου μάθησης. Με την καθιέρωση ατομικών εκπαιδευτικών λογαριασμών με συμμετοχή του εργοδότη και του εργαζόμενου, στο πλαίσιο των συλλογικών συμβάσεων, παρέχεται η δυνατότητα στον εργαζόμενο να αποσύρει χρήματα για την κάλυψη των εκπαιδευτικών αναγκών του. Στους λογαριασμούς αυτούς μπορεί να συμμετέχει οικονομικά και το κράτος. Τέλος στο πλαίσιο των συλλογικών συμβάσεων, καθιερώθηκε ατομικός λογαριασμός μαθησιακού χρόνου των εργαζομένων για την παρακολούθηση προγραμμάτων συνεχιζόμενης εκπαίδευσης και κατάρτισης

Με βάση τα παραπάνω συμπεραίνουμε ότι η διά βίου μάθηση στη περιφέρεια παραπέμπει σε μια «φιλοσοφική έννοια, αναφορικά με την οποία η μάθηση θεωρείται ως μια μακροχρόνια διαδικασία που αρχίζει κατά τη γέννηση και διαρκεί καθ' όλη τη διάρκεια της ζωής» .

Αναφορικά με το νόμο «για την Ανάπτυξη της Διά Βίου Μάθησης» (Ν. 3879/2010), είναι δυνατή η κινητικότητα ανάμεσα στα «τυπικά» και «μη τυπικά» συστήματα εκπαίδευσης & κατάρτισης, με παράλληλη αναγνώριση προσόντων από τις διάφορες κοινωνικο-επαγγελματικές εμπειρίες των πολιτών

Για την εξαγωγή των πιστωτικών μονάδων, τα προσόντα, που αποκτώνται μέσω της τυπικής εκπαίδευσης, ή της μη τυπικής εκπαίδευσης ή και της άτυπης μάθησης, αντιστοιχούνται με τα προσόντα του Ευρωπαϊκού Πλαισίου Προσόντων.

Επίσης η αντιστοίχιση γίνεται με τη δημιουργία των κλαδικών περιγραφικών δεικτών σε μορφή γνώσεων, δεξιοτήτων και ικανοτήτων, που αντιστοιχούν στα επίπεδα του Εθνικού Πλαισίου Προσόντων (Remaco, 2012).

5.2 Αθλητισμός

Στα περίχωρα Πελοποννήσου εμφανίζονται 451 αθλητικές εγκαταστάσεις με τις περισσότερες εγκαταστάσεις να σχετίζονται με γήπεδα ποδοσφαίρου και γήπεδα

5x5. Στον Πίνακα που ακολουθεί απεικονίζονται οι εγκαταστάσεις για κάθε Περιφερειακή Ενότητα. Τα περίχωρα έχουν 29 κλειστά γυμναστήρια και 8 κολυμβητήρια. Στην Τρίπολη λειτουργεί σκοπευτήριο.

Στη συνέχεια παρουσιάζεται η ανεργία στις περιφέρειες της Ελλάδας μέχρι και το 2013 ανά κλάδο κατηγορίας

Ιδιαίτερα σημαντικό στοιχείο είναι το γεγονός ότι η μείωση της απασχόλησης το 2013 και το 2014, αφορούσε όλες τις περιφέρειες της Ελλάδας όπως δείχνουν οι παρακάτω πίνακες:

Πίνακας 5-0-1 Το εργατικό δυναμικό στις περιφέρειες της Ελλάδος (INE-ΓΣΕΕ, 2013).

Περιφέρειες	Εργατικό δυναμικό 2013 Σύνολο	Εργατικό δυναμικό 2013 Απασχολούμ ενοι	Εργατικό δυναμικό 2013 Άνεργοι	Εργατικό δυναμικό 2013 ανεργίας %	Εργατικό δυναμικό 2012-2013 Σύνολο	Εργατικό δυναμικό 2012-2013 Απασχολο ύμενοι	Εργατικό δυναμικό 2012-2013 Άνεργοι
Σύνολο χώρας	4.951,2	3.595,9	1.355,2	27,4	-6,8	-242,0	235,1
Ανατολική Μακεδονία και Θράκη	52,9	186,4	66,6	26,3	-3,0	-11,5	8,6
Κεντρική Μακεδονία	833,7	587,2	246,5	29,6	0,9	-39,8	40,6
Δυτική Μακεδονία	119,4	80,9	38,5	32,3	-1,0	-5,2	4,2
Ήπειρος	154,1	112,3	41,9	27,2	-0,4	-10,5	10,1
Θεσσαλία	318,5	237,1	81,4	25,6	0,4	-16,1	16,5
Ιόνια Νησιά	102,6	78,8	23,8	23,2	-0,7	-8,0	7,3
Δυτική Ελλάδα	317,1	231,6	85,5	27,0	-0,4	-12,6	12,3

Στερεά Ελλάδα	234,8	169,1	65,7	28,0	-3,2	-10,5	7,3
Αττική	1.872,0	1.344,5	527,5	28,2	-2,9	-100,4	97,5
Πελοπόννησος	258,9	204,2	54,7	21,1	3,7	-2,4	6,1
Βόρειο Αιγαίο	83,4	63,7	19,6	23,5	2,0	-1,8	3,7
Νότιο Αιγαίο	131,0	99,2	31,8	24,3	1,5	-12,3	13,8
Κρήτη	272,7	201,1	71,7	26,3	-3,8	-10,8	7,1

Πηγή: Eurostat 2014 – Regional Statistics

Στον παραπάνω πίνακα απεικονίζεται το εργατικό δυναμικό στις περιφέρειες της Ελλάδος το έτος 2013 όπου χαρακτηριστικά απεικονίζεται η ποσοστιαία μεταβολή του εργατικού δυναμικού.

Πίνακας 5-0-2 Το εργατικό δυναμικό στις περιφέρειες της Ελλάδος (INE-ΓΣΕΕ, 2014).

Περιφέρειες	Εργατικό δυναμικό 2013 Σύνολο	Εργατικό δυναμικό 2013 Απασχολούμε νοι	Εργατικό δυναμικό 2013 Άνεργοι	Εργατικό δυναμικό 2013 % ανεργίας	Εργατικό δυναμικό 2012- 2013 Σύνολο	Εργατικό δυναμικό 2012-2013 Απασχολού μενοι	Εργατικό δυναμικό 2012-2013 Άνεργοι
Σύνολο χώρας	4.826,0	3.483,7	1.342,3	27,8	-14,2	-20,5	6,3
Ανατολική Μακεδονία και Θράκη	256,1	191,0	65,1	25,4	1,4	4,3	-2,9
Κεντρική Μακεδονία	781,1	547,8	233,3	29,9	-15,3	-11,7	-3,6

Δυτική Μακεδονία	113,5	81,2	32,3	28,5	0,7	4,5	-3,8
Ήπειρος	142,6	101,9	40,7	28,5	-1,0	-3,3	2,3
Θεσσαλία	314,1	235,0	79,2	25,2	-4,0	-1,7	-2,2
Ιόνια Νησιά	90,6	65,8	24,8	27,4	-0,6	-4,6	4,0
Δυτική Ελλάδα	282,0	198,2	83,8	29,7	1,1	-6,9	8,0
Στερεά Ελλάδα	238,9	173,0	65,9	27,6	3,2	3,7	-0,5
Αττική	1.845,9	1.328,2	517,8	28,1	7,3	15,8	-8,5
Πελοπόννησος	245,4	187,9	57,5	23,4	-0,1	-6,9	6,8
Βόρειο Αιγαίο	81,9	61,9	20,0	24,4	-3,4	-2,8	-0,7
Νότιο Αιγαίο	155,0	108,0	47,0	30,3	2,9	-6,2	9,1
Κρήτη	279,0	203,8	75,2	27,0	-6,2	-4,8	-1,4

Πηγή: Eurostat 2014 – Regional Statistics

Στον παραπάνω πίνακα απεικονίζεται το εργατικό δυναμικό στις περιφέρειες της Ελλάδος το έτος 2014 όπου χαρακτηριστικά απεικονίζεται η ποσοστιαία μεταβολή του εργατικού δυναμικού.

Τα χαρακτηριστικά των ανέργων που έχουν δημιουργηθεί από τη μείωση της απασχόλησης, είναι αναφορικά με την ηλικιακή ομάδα και τη διάρκεια ανεργίας, τα κάτωθι:

Πίνακας 5-0-3 Άνεργοι 15-64 ετών & διάρκεια ανεργίας(INE-ΓΣΕΕ, 2014).

	Σύνολο	12 μήνες και άνω	από 12 μήνες και άνω ή λιγότερο
Σύνολο σε χιλιάδες	358,9	278,4	336,9
Σύνολο (%)	100	77,6	93,9
Συμμετοχή (%) 15-64	26,9	29,2	32,8

Πηγή: Eurostat 2014 – Regional Statistics

Στον παραπάνω πίνακα απεικονίζονται τα συνολικά ποσοστά των ανέργων 15-64 ετών και η διάρκεια ανεργίας . Το σύνολο της πρώτης σειράς εκφράζει το ποσοστιαίο σύνολο ενώ οι υπόλοιπες 2 εκφράζονται σε ποσοστό επί τοις 100%.

Πίνακας 5-0-4 Άνεργοι 15-64 ετών κατά κλάδο οικονομικής δραστηριότητας (INE-ΓΣΕΕ, 2014).

	Σύνολο	Σύνολο (%)	Συμμετοχή (%) 15-64
Σύνολο σε χιλιάδες	336,9	100	32,8
Μεταποίηση	45,9	15,7	41,6
Κατασκευές	59,2	20,2	44,5
Χονδρικό και λιανικό εμπόριο	52,9	18,1	27,5
Δραστηριότητες υπηρεσιών παροχής καταλύματος	35,2	12,0	25,4

Πηγή: Eurostat 2014 – Regional Statistics

Στον παραπάνω πίνακα απεικονίζονται τα συνολικά ποσοστά των ανέργων 15-64 κατά κλάδο οικονομικής δραστηριότητας. Το σύνολο της πρώτης στήλης εκφράζει το ποσοστιαίο σύνολο ενώ οι υπόλοιπες 2 εκφράζονται σε ποσοστό επί τοις 100%. Λαμβάνοντας υπόψη τα συμψηφισμένα αποτελέσματα της μεσαίας στήλης φαίνεται ότι το μεγαλύτερο ποσοστό ανήκει στις κατασκευές.

Πίνακας 3-0-5 Άνεργοι 15-64 ετών κατά εκπαιδευτικό επίπεδο(INE-ΓΣΕΕ, 2014).

	Σύνολο	Σύνολο (%)	Συμμετοχή (%) 15-64
Σύνολο	358,9	100	26,9
Έχουν μεταπτυχιακό τίτλο	3,4	0,9	13,6
Πτυχιούχοι ανωτάτων σχολών	31,3	8,7	19,8
Πτυχιούχοι ανωτέρων τεχνικών-επαγγελματικών σχολών	35,0	9,7	13,1
Έχουν απολυτήριο μέσης εκπαίδευσης	127,5	35,5	24,5
Έχουν τελειώσει την Γ΄ τάξη μέσης εκπαίδευσης	58,6	16,3	35,0
Έχουν απολυτήριο στοιχειώδους εκπαίδευσης	98,3	27,4	54,4
Δεν τελείωσαν τη στοιχειώδη εκπαίδευση	2,3	0,7	32,3

Δεν πήγαν καθόλου σε σχολείο	2,4	0,7	33,5
------------------------------	-----	-----	------

Πηγή: Eurostat 2014 – Regional Statistics

Στον παραπάνω πίνακα απεικονίζονται τα συνολικά ποσοστά των ανέργων 15-64 ετών κατά εκπαιδευτικό επίπεδο. Το σύνολο της πρώτης στήλης εκφράζει το ποσοστιαίο σύνολο ενώ οι υπόλοιπες 2 εκφράζονται σε ποσοστό επί τοις 100%. Λαμβάνοντας υπόψη τα συμψηφισμένα αποτελέσματα της μεσαίας στήλης φαίνεται ότι το μεγαλύτερο ποσοστό ανήκει σε όσους έχουν απολυτήριο μέσης εκπαίδευσης με ποσοστό 35,5%.

Πίνακας 5-0-6 Άνεργοι και διάρκεια αναζήτησης εργασίας 2008-2014 (INE-ΓΣΕΕ, 2014).

Διάρκεια χρόνου ανεργίας	2008	2009	2010	2011	2012	2013	2014	2013-2014	(%)
Σύνολο	418,5	476,7	600,2	799,6	1119,0	1335,9	1342,3	6,4	0,5
Τώρα θα αρχίσει να αναζητά εργασία	3,5	4,2	5,4	8,7	7,0	11,8	7,4	-4,4	-37,3
Λιγότερο από 1 μήνα	22,5	30,5	29,4	42,0	38,7	35,9	25,1	-10,8	-30,1
1-2 μήνες	70,4	84,9	95,8	121,0	129,9	103,1	87,7	-24,4	-23,7
3- 5 μήνες	74,5	98,4	117,9	136,8	155,3	151,2	127,3	-23,9	-

									15,8
6-11 μήνες	55,3	72,2	98,6	135,1	177,3	184,2	145,2	-39,0	- 21,2
12 μήνες και άνω	192,1	186,2	252,7	355,8	610,6	849,5	958,7	109,2	12,9
Νέοι	140,8	139,7	142,7	184,4	271,9	312,4	308,4	-4,0	-1,3
Έχουν εργαστεί στο παρελθόν	277,7	337,0	457,5	615,2	847,1	1.023,5	1033,9	10,4	1,0
Ποσοστό (%) νέων ανέργων	33,7	29,3	23,8	23,1	24,3	23,4	23,0		
Ποσοστό (%) μακροχρόνια ανέργων	45,9	39,1	42,1	44,5	54,6	63,6	71,4		

Πηγή: Eurostat 2014 – Regional Statistics

Στον παραπάνω πίνακα απεικονίζονται τα συνολικά ποσοστά των ανέργων και η διάρκεια αναζήτησης εργασίας 2008-2014. Το σύνολο της τελευταίας στήλης εκφράζει το ποσοστό επί τοις 100% ενώ τα υπόλοιπα ποσά εκφράζουν της ποσοστιαία μεταβολή ανάμεσα στα εξεταζόμενα χρόνια

Τέλος, αναφορικά με τις ειδικές μορφές απασχόλησης, από το 2009 έως και το 2013, παρουσιάζουν τις κάτωθι μεταβολές:

Πίνακας 5-7 Ειδικές μορφές απασχόλησης 2009-2013 (INE-ΓΣΣΕΕ, 2014)

Έτος	Συμβάσεις μερικής απασχόλησης	Συμβάσεις εκ περιτροπής απασχόληση	Σύνολο συμβάσεων ειδικών μορφών απασχόλησης
2013	440.433	131.512	571.945
2012	332.167	94.021	426.188
2011	300.230	84.519	384.749
2010	340.619	90.158	430.777
2009	272.561	57.825	330.386
Απόκλιση 2009-2013	167.872	73.687	241.559
Απόκλιση 2009-2012 (%)	61,59	127,43	73,11
Απόκλιση 2012-2013	108.266	37.491	145.757
Απόκλιση 2012-2013 (%)	32,59	39,88	34,20

Πηγή: Eurostat 2014 – Regional Statistics

Στον παραπάνω πίνακα απεικονίζονται τα συνολικά ποσοστά των ειδικών μορφών απασχόλησης μεταξύ 2009-2013. Τα ποσοστά που αναγράφονται στον πίνακα εκφράζουν την ποσοστιαία μεταβολή που σημειώθηκε ανάμεσα στα έτη και 2 συγκεκριμένες σειρές εκφράζουν την απόκλιση των ετών 2009-2012 και 2012-2013

αντίστοιχα, σε ποσοστό επί τοις 100% όπως έχει υπολογιστεί από την Ελληνική Στατιστική Εταιρία.

5.5 Τομείς Οικονομικής Δραστηριότητας

Ο πρωτογενής κλάδος παρά τη συρρίκνωσή του διατηρεί αναγνωρίσιμη δυναμικότητα, ικανή να αποτελέσει τον πυλώνα της ανάπτυξης της οικονομίας της Περιφέρειας.

Οι εξελίξεις στο δευτερογενή κλάδο της Περιφέρειας είναι σκόπιμο να μελετώνται σε συνάρτηση με την ιδιαιτερότητα της Περιφέρειας, η οποία έγκειται στην ύπαρξη της βιομηχανικής ζώνης που εξυπηρετεί ανάγκες του μητροπολιτικού κέντρου του κράτους, η οποία διοικητικά υπάγεται στη Περιφερειακή Ενότητα Κορινθίας, όπου έχουν εγκατασταθεί βιομηχανικές επιχειρήσεις εθνικής σημασίας και εμβέλειας, που δεν συσχετίζονται με την οικονομία της Περιφέρειας κλπ. Μία δεύτερη ιδιαιτερότητα σχετίζεται με την ύπαρξη στη Μεγαλόπολη του δεύτερου σημαντικότερου ενεργειακού κέντρου του κράτους. Στα περίχωρα Πελοποννήσου επιπλέον έχουν αναπτυχθεί τρεις (3) οργανωμένες" (Remaco, 2012).

5.6 Καινοτομία Έρευνα και Ανάπτυξη

Η Πελοπόννησος στάθηκε οδηγός στην προσπάθεια εισαγωγής της καινοτομίας. Η σημαντικότερη προσπάθεια που πραγματοποιήθηκε αφορούσε την συμμετοχή της Περιφέρειας στο Πρόγραμμα RIPE (Regional Innovation for Peloponnesus) που υλοποιήθηκε στο πλαίσιο του ευρύτερου Ευρωπαϊκού Προγράμματος «Καινοτόμες Ενέργειες 2000-2006» για την εισαγωγή της καινοτομίας στα περίχωρα Πελοποννήσου με μια σειρά δράσεων μεταξύ των οποίων η σημαντικότερη αφορούσε την ανάπτυξη Ολοκληρωμένου Πληροφοριακού Συστήματος Περιφερειακής Ανάπτυξης της Περιφέρειας Πελοποννήσου με σκοπό τη βελτίωση της αποτελεσματικότητας των διαδικασιών διαμόρφωσης της αναπτυξιακής πολιτικής και του αναπτυξιακού σχεδιασμού της Περιφέρειας.

5.7 Κοινωνική Οικονομία

Ο υποστηρικτικός ρόλος της Περιφέρειας στην υποστήριξη και τόνωση της Κοινωνικής Οικονομίας συνίσταται: (α) στη βοήθεια των Φορέων της Κοινωνικής Οικονομίας καθώς και των πάσης φύσεως Εθελοντικών Μη Κερδοσκοπικών Οργανώσεων για να αποκτήσουν ένα ανώτερο επίπεδο ανάπτυξης, και (β) στη δημιουργία ενός ευνοϊκού περιβάλλοντος που θα επιτρέπει στις ΜΚΟ και στους Φορείς της Κοινωνικής Οικονομίας να είναι βιώσιμοι και ανταποδοτικοί.

Κεφάλαιο 6 Επιτόπια έρευνα: Μεθοδολογία

Η παρούσα έρευνα θα είναι, περιγραφική και στατιστική καθώς είναι ποσοτική και καθώς θα οδηγήσει συμπεράσματα για τη λήψη αποφάσεων.

Η ποσοτική έρευνα πραγματοποιείται με ερωτηματολόγιο. Ο σχεδιασμός του ερωτηματολογίου αποτελεί τον «θεμέλιο λίθο» της έρευνας αφού καθορίζει το είδος των ερευνητικών ερωτημάτων που θέλουμε να απαντήσουμε και τον τύπο των ερωτήσεων που θα χρησιμοποιήσουμε για το σκοπό αυτό. Ο πρώτος κανόνας στο σχεδιασμό ενός ερωτηματολογίου είναι ότι αυτό πρέπει να είναι κατάλληλο για τη μέθοδο που θα χρησιμοποιηθεί. Άτομα που απαντούν σε ταχυδρομικές ή ηλεκτρονικές έρευνες, σε περίπτωση που δεν κατανοούν μια ερώτηση, δεν μπορούν να ρωτήσουν εύκολα, «Τι ακριβώς εννοείτε με αυτό;», ενώ εμπιστευτικές, προσωπικές ερωτήσεις πολλές φορές αντιμετωπίζονται πολύ καλύτερα μέσω ταχυδρομικών ή ηλεκτρονικών ερευνών, στις οποίες εξασφαλίζεται η ανωνυμία.

6.1 Δείγμα της έρευνας

Το δείγμα της παρούσας έρευνας είναι 50 άτομα, μέσα από τις απαντήσεις των οποίων θα καταλήξουμε σε ασφαλή συμπεράσματα σε σχέση με τη θεωρία.

6.2 Περιορισμοί της έρευνας

Η παρούσα έρευνα θα προσπαθήσει να ακολουθήσει τους δεοντολογικούς κανόνες μιας έρευνας, να σεβαστεί την επιστημονική αλήθεια και την πνευματική ιδιοκτησία στα προσωπικά δεδομένα. Παράλληλα θα επιδείξει τον ίδιο σεβασμό στα άτομα που θα συμμετάσχουν στην έρευνα και θα τηρήσει της αρχές της αξιοπιστίας μιας επιστημονικής έρευνας.

Κεφάλαιο 7 Ανάλυση Αποτελεσμάτων

Η παρούσα έρευνα κρίνεται σημαντική και απαραίτητη, γιατί μέσα από τις απαντήσεις των συμμετεχόντων θα παρουσιαστούν με σαφήνεια οι απόψεις των ερωτηθέντων αναφορικά με την ικανοποίηση που προκύπτει στους πολίτες από τις δράσεις της περιφέρειας κάτι το οποίο κρίνεται πολύ σημαντικό γιατί μέσα από τις απαντήσεις θα αναδειχτούν συγκεκριμένα μελανά σημεία ή τυχόν ελλείψεις που χρίζουν προσοχής και βελτίωσης.

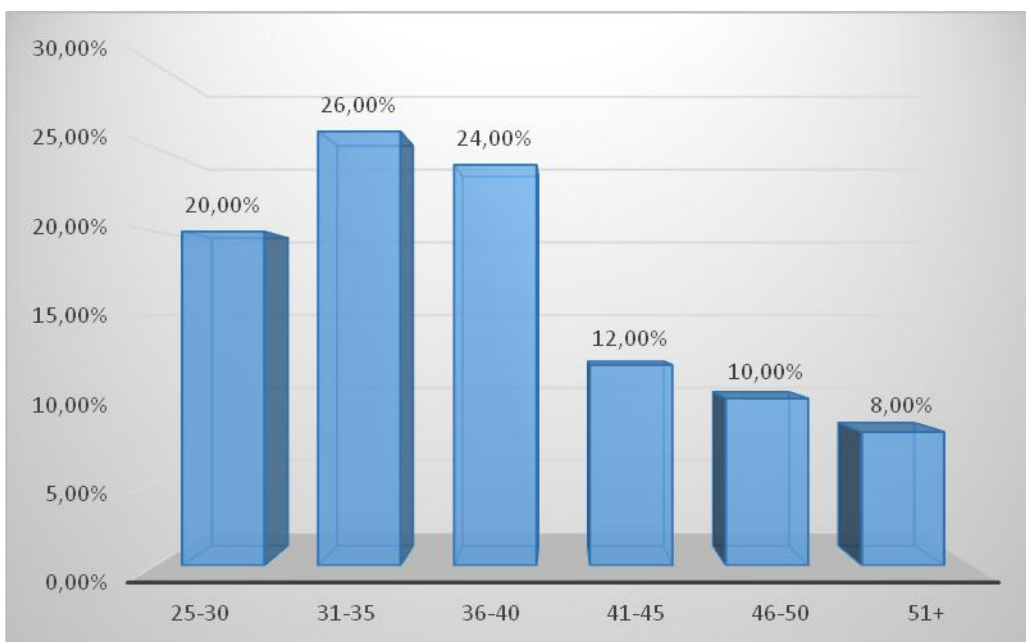
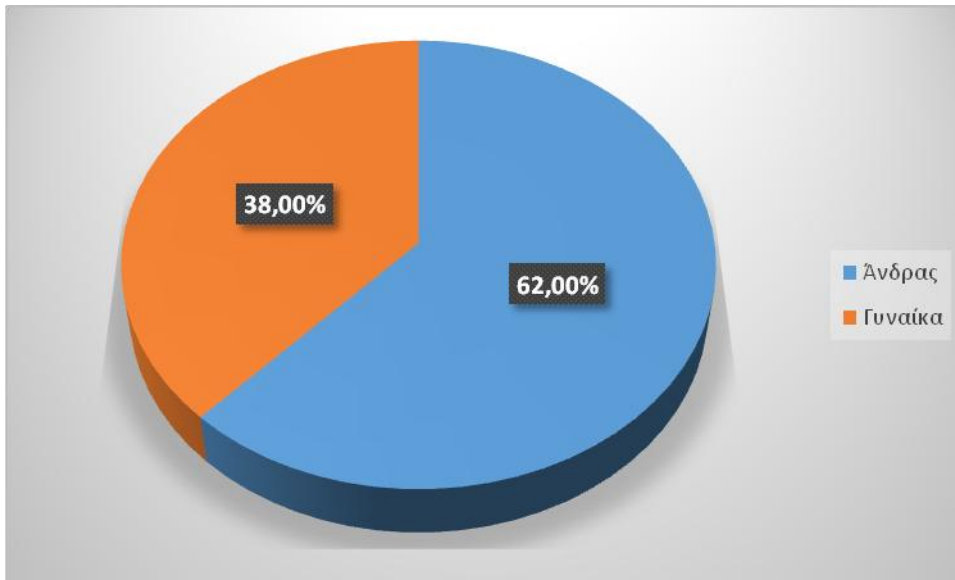
Στην παρούσα ενότητα παρουσιάζονται οι απαντήσεις οι απαντήσεις των ερωτώμενων χρησιμοποιώντας περιγραφική στατιστική (Συχνότητες & ποσοστά).

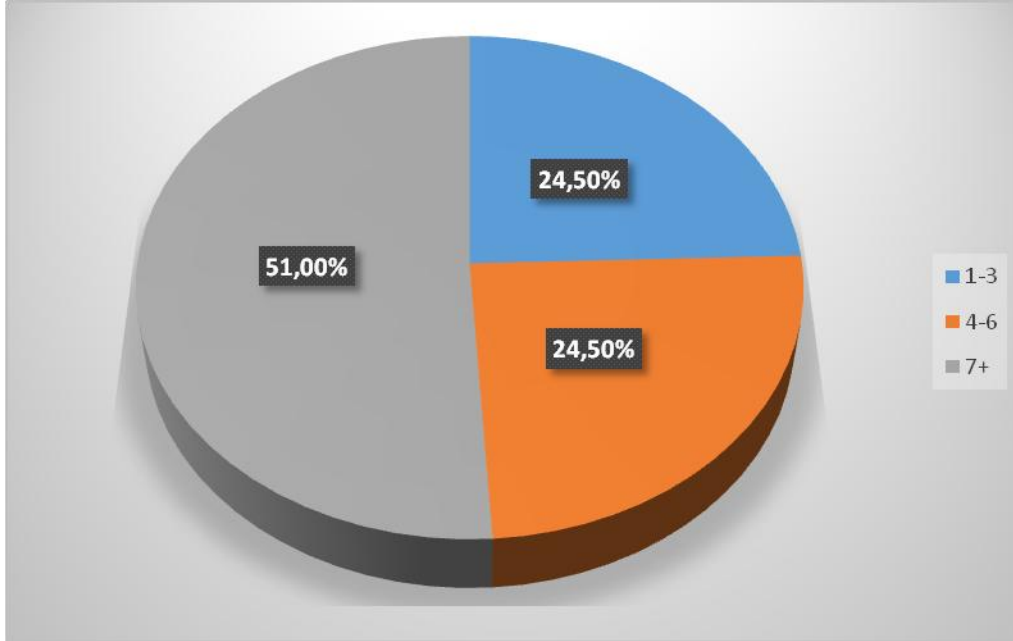
Πίνακας 1

Δημογραφικά χαρακτηριστικά

		N	%
Φύλο	Ανδρας	31	62,0%
	Γυναίκα	19	38,0%
Ηλικία	25-30	10	20,0%
	31-35	13	26,0%
	36-40	12	24,0%
	41-45	6	12,0%
	46-50	5	10,0%
	51+	4	8,0%
Έτη κατοικίας στην περιφέρεια	1-3	12	24,5%
	4-6	12	24,5%
	7+	25	51,0%

Αναφορικά με τον πίνακα 1 η αναλογία ανδρών και γυναικών στο δείγμα είναι 62% και 38% αντίστοιχα. Ακόμα το 26% είναι ηλικίας από 31-35 ετών, το 24% είναι από 36-40 ετών, το 20% είναι από 25-30 ετών, το 12% είναι από 41-45 ετών, το 10% είναι από 46-50 ετών και το υπόλοιπο 8% είναι πάνω από 8 ετών. Τέλος το 51% κατοικεί στην περιφέρεια πάνω από έτη, το 24,5% από 4-6 έτη και το υπόλοιπο 24,5% από 1-3 έτη.





Πίνακας 2

Βαθμός ικανοποίησης από τις δράσεις της περιφέρειας

	Συχνότητα	Ποσοστό	Έγκυρο ποσοστό	Αθροιστικό ποσοστό
Πάρα πολύ	23	46,0	46,0	46,0
Πολύ	23	46,0	46,0	92,0
Ούτε λίγο ούτε πολύ	4	8,0	8,0	100,0
Total	50	100,0	100,0	

Αναφορικά με τον πίνακα 2 το 92% των ερωτώμενων βρέθηκε να είναι τουλάχιστον πολύ ικανοποιημένο από τις δράσεις της περιφέρειας ενώ το 8% εμφάνισε ουδέτερη στάση.

Πίνακας 3

Παιδικοί σταθμοί

	N	%
Η περιφέρεια διαθέτει παιδικούς σταθμούς;		
Ναι	50	100,0%
Όχι	0	,0%
Δεν γνωρίζω	0	,0%
Εαν ναι, η φοίτηση είναι δωρεάν για όλα τα παιδιά σε όλους τους παιδικούς σταθμούς;		
Ναι	33	66,0%
Όχι	16	32,0%
Δεν γνωρίζω	1	2,0%
Εάν ναι γίνονται δεκτές όλες οι αιτήσεις για τη φοίτηση προνηπίων στους Παιδικούς Σταθμούς;		
Ναι	5	10,0%
Όχι	38	76,0%
Δεν γνωρίζω	7	14,0%

Αναφορικά με τον πίνακα 3 όλοι οι ερωτώμενοι ανέφεραν ότι η περιφέρεια διαθέτει παιδικούς σταθμούς. Το 66% αυτών δήλωσε ότι φοίτηση είναι δωρεάν για όλα τα παιδιά σε όλους τους παιδικούς σταθμούς ενώ το 10% δήλωσε ότι γίνονται δεκτές όλες οι αιτήσεις για τη φοίτηση προνηπίων στους παιδικούς σταθμούς.

Πίνακας 4

Συμβουλευτικές υπηρεσίες γονέων

	N	%
Η περιφέρεια διαθέτει υπηρεσίες Συμβουλευτικής γονέων;		
Ναι	24	48,0%
Όχι	11	22,0%

Δεν γνωρίζω	15	30,0%
Εάν ναι, εφαρμόζεται κάποιο εκπαιδευτικό πρόγραμμα σε συνεργασία με την υπεύθυνη των σχολών γονέων της Γενικής Γραμματείας Εκπαίδευσης Ενηλίκων;	17	70,8%
Όχι	2	8,3%
Δεν γνωρίζω	5	20,8%

Αναφορικά με τον πίνακα 4 το 48% των ερωτώμενων ανέφερε ότι η περιφέρεια διαθέτει συμβουλευτικές υπηρεσίες γονέων. Από αυτούς το 70,8% δήλωσε ότι εφαρμόζεται κάποιο εκπαιδευτικό πρόγραμμα σε συνεργασία με την υπεύθυνη των σχολών γονέων της γενικής γραμματείας εκπαίδευσης ενηλίκων.

Πίνακας 5

Προγράμματα βοήθειας στο σπίτι, ΚΔΑΠ, υπηρεσίες για άτομα με ειδικές ανάγκες

	N	%
Η περιφέρεια προσφέρει προγράμματα «Βοήθειας στο σπίτι»;	11	22,0%
Όχι	16	32,0%
Δεν γνωρίζω	23	46,0%
Η περιφέρεια διαθέτει Κέντρα Δημιουργικής Απασχόλησης Παιδιών (ΚΔΑΠ)	27	54,0%
Όχι	8	16,0%
Δεν γνωρίζω	15	30,0%
Η περιφέρεια προσφέρει υπηρεσία για τα Άτομα με Ειδικές Ανάγκες;	48	96,0%
Όχι	2	4,0%
Δεν γνωρίζω	0	,0%

Αναφορικά με τον πίνακα 5 το 22% των ερωτηθέντων ανέφερε ότι η περιφέρεια διαθέτει προγράμματα βοήθειας στο σπίτι (46% δεν γνωρίζει), το 54% ανέφερε ότι η περιφέρεια διαθέτει κέντρα δημιουργικής απασχόλησης παιδιών (30% δεν γνωρίζει) και το 96% ανέφερε ότι η περιφέρεια προσφέρει υπηρεσίας για τα άτομα με ειδικές ανάγκες (0% δεν γνωρίζει).

Πίνακας 6

Κέντρα Ανοιχτής Προστασίας Ηλικιωμένων

	N	%
Η περιφέρεια διαθέτει ΚΑΠΗ Ναι (Κέντρα Ανοιχτής Προστασίας Ηλικιωμένων);	47	94,0%
Όχι	3	6,0%
Δεν γνωρίζω	0	,0%
Εάν ναι ποιες από τις κάτωθι Φροντίδα και οδηγίες για υπηρεσίες προσφέρονται στα ιατροφαρμακευτική και 19 ΚΑΠΗ; νοσοκομειακή περίθαλψη		40,4%
Επιμόρφωση, διαλέξεις, επισκέψεις σε μουσεία και αρχαιολογικούς 12 χώρους		25,5%
Δημιουργία χώρου που θα λειτουργεί ως παραδοσιακό καφενείο στο οποίο θα προσφέρονται ροφήματα, 7 αναγκαστικά κ.τ.λ., σε τιμές κόστους, με κύριο μέλημα τη συντροφιά και συνεύρεση μεταξύ των μελών του ΚΑΠΗ		14,9%
Όλες οι παραπάνω	9	19,1%

Αναφορικά με τον πίνακα 6 το 94% των ερωτώμενων ανέφερε ότι η περιφέρεια διαθέτει κέντρα ανοιχτής προστασίας ηλικιωμένων. Από αυτούς το 40,4% ανέφερε ότι στα ΚΑΠΗ προσφέρεται φροντίδα και οδηγίες για ιατροφαρμακευτική και νοσοκομειακή περίθαλψη, το 25,5% ανέφερε την επιμόρφωση, διαλέξεις, επισκέψεις σε μουσεία και αρχαιολογικούς χώρους, το 14,9% ανέφερε την δημιουργία χώρου που θα λειτουργεί ως παραδοσιακό καφενείο στο οποίο θα προσφέρονται ροφήματα, αναψυκτικά και το 19,1% ανέφερε όλα τα παραπάνω.

Πίνακας 7

Υπηρεσίες που προσφέρει η περιφέρεια

	Ναι		Όχι		Δεν γνωρίζω	
	N	%	N	%	N	%
Η περιφέρεια διαθέτει συμβουλευτική υποστήριξη σε συνεργασία με το κέντρο Πρόληψης της χρήσης εξαρτησιογόνων ουσιών (ΟΚΑΝΑ);	37	74,0%	12	24,0%	1	2,0%
Η περιφέρεια διαθέτει υπηρεσίες που παρέχουν συστηματική ψυχολογική υποστήριξη σε συμπολίτες της;	15	30,0%	13	26,0%	22	44,0%
Η περιφέρεια έχει προβεί σε δράσεις υπέρ των ευπαθών κοινωνικών ομάδων (πολύτεκνοι, ΑΜΕΑ, τρίτεκνοι), όπως για παράδειγμα η μείωση τελών ύδρευσης κατά 30%;	11	22,0%	11	22,0%	28	56,0%
Η περιφέρεια εφαρμόζει προγράμματα δωρεάν διανομής τροφίμων από τα αποθέματα της Ευρωπαϊκής Ένωσης;	2	4,1%	32	65,3%	15	30,6%
Η περιφέρεια προμηθεύει προϊόντα απευθείας από τους καταναλωτές με χαμηλό κόστος;	24	48,0%	13	26,0%	13	26,0%
Η περιφέρεια έχει προβεί στην ίδρυση Κοινωνικού Παντοπωλείου;	20	40,0%	21	42,0%	9	18,0%
Η περιφέρεια προσφέρει προγράμματα μαζικού Αθλητισμού για παιδιά και νέους;	44	88,0%	4	8,0%	2	4,0%

Η περιφέρεια οργανώνει θεατρικό εργαστήριο;	33	66,0%	13	26,0%	4	8,0%
Η περιφέρεια προσφέρει προγράμματα Προληπτικής Ιατρικής;	39	78,0%	7	14,0%	4	8,0%
Η περιφέρεια έχει ιδρύσει Κοινωνικό Ιατρείο;	17	34,0%	16	32,0%	17	34,0%
Η περιφέρεια έχει ιδρύσει Κοινωνικό Φαρμακείο;	17	34,0%	16	32,0%	17	34,0%
Η περιφέρεια συνεργάζεται με το Πανελλήνιο Δίκτυο υποστήριξης των υπερχρεωμένων καταναλωτών (φυσικών προσώπων);	6	12,0%	22	44,0%	22	44,0%

Αναφορικά με τον παραπάνω πίνακα το 88% των ερωτώμενων ανέφερε ότι η περιφέρεια προσφέρει προγράμματα μαζικού αθλητισμού για παιδιά και νέους (4% δεν γνωρίζει), το 78% ανέφερε ότι προσφέρει προγράμματα προληπτικής ιατρικής (8% δεν γνωρίζει), το 74% ανέφερε ότι η περιφέρεια διαθέτει συμβουλευτική υποστήριξη σε συνεργασία με το κέντρο Πρόληψης της χρήσης εξαρτησιογόνων ουσιών (OKANA)(2% δεν γνωρίζει), το 66% ανέφερε ότι οργανώνει θεατρικό εργαστήριο (8% δεν γνωρίζει), το 48% ανέφερε ότι η περιφέρεια προμηθεύει προϊόντα απευθείας από τους καταναλωτές με χαμηλό κόστος (26% δεν γνωρίζει), το 34% ανέφερε ότι η περιφέρεια έχει ιδρύσει κοινωνικό ιατρείο και φαρμακείο (34% δεν γνωρίζει), το 30% ανέφερε ότι η περιφέρεια διαθέτει υπηρεσίες που παρέχουν συστηματική ψυχολογική υποστήριξη σε συμπολίτες της (44% δεν γνωρίζει), το 22% ανέφερε ότι η περιφέρεια έχει προβεί σε δράσεις υπέρ των ευπαθών κοινωνικών ομάδων (πολύτεκνοι, ΑΜΕΑ, τρίτεκνοι), όπως για παράδειγμα η μείωση τελών ύδρευσης κατά 30% (56% δεν γνωρίζει), το 12% ανέφερε ότι η περιφέρεια συνεργάζεται με το Πανελλήνιο Δίκτυο υποστήριξης των υπερχρεωμένων καταναλωτών (φυσικών προσώπων) (44% δεν γνωρίζει) και το 4,1% ανέφερε ότι η περιφέρεια εφαρμόζει προγράμματα δωρεάν διανομής τροφίμων από τα αποθέματα της Ευρωπαϊκής Ένωσης (30,6% δεν γνωρίζει).

Κεφάλαιο 8 Αποτελέσματα-Προτάσεις

Από την ανάλυση προέκυψε ότι η συντριπτική πλειοψηφία των ερωτώμενων είναι ικανοποιημένη από τις δράσεις της περιφέρειας ενώ το 8% εμφάνισε ουδέτερη στάση.

Ως προς του παιδικούς σταθμούς βρέθηκε ότι η περιφέρεια διαθέτει παιδικούς σταθμούς. Το 66% των ερωτώμενων δήλωσε ότι φοίτηση είναι δωρεάν για όλα τα προνήπια σε όλους τους παιδικούς σταθμούς ενώ το 10% δήλωσε ότι γίνονται δεκτές όλες οι αιτήσεις για τη φοίτηση προνηπίων στους παιδικούς σταθμούς. Ακόμα το 48% των ερωτώμενων ανέφερε ότι η περιφέρεια διαθέτει συμβουλευτικές υπηρεσίες γονέων.

Από αυτούς, το 70,8% ανέφερε ότι εφαρμόζεται κάποιο εκπαιδευτικό πρόγραμμα σε συνεργασία με την υπεύθυνη των σχολών γονέων της γενικής γραμματείας εκπαίδευσης ενηλίκων. Επιπλέον βρέθηκε το 22% των ερωτηθέντων να αναφέρει ότι η περιφέρεια διαθέτει προγράμματα βοήθειας στο σπίτι (46% δεν γνωρίζει), το 54% ανέφερε ότι η περιφέρεια διαθέτει κέντρα δημιουργικής απασχόλησης παιδιών (30% δεν γνωρίζει) και το 96% ανέφερε ότι η περιφέρεια προσφέρει υπηρεσίες για τα άτομα με ειδικές ανάγκες.

Όσον αναφορά τα ΚΑΠΗ το 94% των ερωτώμενων ανέφερε ότι η περιφέρεια διαθέτει κέντρα ανοιχτής προστασίας ηλικιωμένων. Από αυτούς το 40,4% ανέφερε ότι στα ΚΑΠΗ προσφέρεται φροντίδα και οδηγίες για ιατροφαρμακευτική και νοσοκομειακή περίθαλψη, το 25,5% ανέφερε την επιμόρφωση, διαλέξεις, επισκέψεις σε μουσεία και αρχαιολογικούς χώρους, το 14,9% ανέφερε την δημιουργία χώρου που θα λειτουργεί ως παραδοσιακό καφενείο στο οποίο θα προσφέρονται ροφήματα, αναψυκτικά και το 19,1% ανέφερε όλα τα παραπάνω.

Επιπρόσθετα ως προς τις υπηρεσίες που προσφέρει η περιφέρεια βρέθηκε το 88% των ερωτώμενων να έχει αναφέρει ότι η περιφέρεια προσφέρει προγράμματα μαζικού αθλητισμού για παιδιά και νέους (4% δεν γνωρίζει), το 78% ανέφερε ότι προσφέρει προγράμματα προληπτικής ιατρικής (8% δεν γνωρίζει), το 74% ανέφερε ότι η περιφέρεια διαθέτει συμβουλευτική υποστήριξη σε συνεργασία με το κέντρο Πρόληψης της χρήσης εξαρτησιογόνων ουσιών (ΟΚΑΝΑ)(2% δεν γνωρίζει), το 66% ανέφερε ότι οργανώνει θεατρικό εργαστήριο (8% δεν γνωρίζει), το 48% ανέφερε ότι η περιφέρεια προμηθεύει προϊόντα απευθείας από τους καταναλωτές με χαμηλό κόστος (26% δεν γνωρίζει), το

34% ανέφερε ότι η περιφέρεια έχει ιδρύσει κοινωνικό ιατρείο και φαρμακείο (34% δεν γνωρίζει), το 30% ανέφερε ότι η περιφέρεια διαθέτει υπηρεσίες που παρέχουν συστηματική ψυχολογική υποστήριξη σε συμπολίτες της (44% δεν γνωρίζει), το 22% ανέφερε ότι η περιφέρεια έχει προβεί σε δράσεις υπέρ των ευπαθών κοινωνικών ομάδων (πολύτεκνοι, ΑΜΕΑ, τρίτεκνοι), όπως για παράδειγμα η μείωση τελών ύδρευσης κατά 30% (56% δεν γνωρίζει), το 12% ανέφερε ότι η περιφέρεια συνεργάζεται με το Πανελλήνιο Δίκτυο υποστήριξης των υπερχρεωμένων καταναλωτών (φυσικών προσώπων) (44% δεν γνωρίζει) και το 4,1% ανέφερε ότι η περιφέρεια εφαρμόζει προγράμματα δωρεάν διανομής τροφίμων από τα αποθέματα της Ευρωπαϊκής Ένωσης (30,6% δεν γνωρίζει).

Βιβλιογραφία

- Atkins, L & Wallace, S. (2012). *Qualitative Research in Education*. London: Sage Publications, LTD.
- Babbie, E. (2007). *The Practice of Social Research*. 11th edition. Belmont CA: Thompson - Wadsworth
- Baines, D., (2011), *Doing Anti-Oppressive Practice: Social Justice Social Work*, Canada, Fernwood Publishing, pp, 60-65).
- Dalrymple, J., Burke B., (2006), *Anti-Oppressive Practice: Social Care and the Law*, Open University Press
- Hancock B., Windridge K. and Ockleford E. (2007) *An introduction to qualitative research*, Trend RDSU.
- I.F.S.W, ανακτημένο από : <http://ifsw.org/get-involved/global-definition-of-social-work>, [20.1.2016]
- McGrew, A., (2003), *Μια Παγκόσμια Κοινωνία*, in: Hall, S., Held, D., McGrew, A., *Η Νεωτερικότητα Σήμερα, Οικονομία, Κοινωνία, Πολιτική, Πολιτισμός*, μτφ. Θ. Τσακίρης και Β. Τσακίρης, Εκδ. Σαββάλα, Αθήνα.
- Neenlankavil, J.P. (2007), *International Business Research*, ME Sharpe
- Payne M. (2000) *Σύγχρονη θεωρία της κοινωνικής εργασίας*. Επιμέλεια : Καλλινικάκη Θ. Ελληνικά γράμματα,
- Penketh, L., (2000). *Tackling Institutional Racism: Anti-racist Policies and Social Work Education and Training*. The policy Press.
- Remaco AE. (2012) "Επιχειρησιακό πρόγραμμα Περιφέρειας Πελοποννήσου " Στρατηγικός Σχεδιασμός, Παράρτημα: Ανάλυση & αξιολόγηση της υφιστάμενης κατάστασης
- Shields, P. and Hassan T. (2006). *Intermediate Theory: The Missing Link in*

Successful Student Scholarship. *Journal of Public Affairs Education*. 12(3), 313-334

- Simard, G., D. Chenevert, and M. Tremblay, (2000), "Organizational and Individual Determinants of Atypical Employment: The Case of Multiple Jobholding and Self-Employment." CIRANO Scientific Series. Montreal
- Αϊβαλιώτης, Μ κ.α. (2012) *Σύγχρονες εκπαιδευτικές πολιτικές. Η διεθνής εμπειρία (Ε.Ε., ΟΟΣΑ κ.λπ.), Ανάκτηση* από: https://synekde.files.wordpress.com/2014/04/ekp_polit.pdf [12-5-2015]
- Οικονομική και κοινωνική επιτροπή Ο.Κ.Ε (2016) " Γνώμη της Ο.Κ.Ε "Η Εθνική στρατηγική για την κοινωνική ένταξη: Προτεραιότητες και προκλήσεις αποτελεσματικής εφαρμογής" *Ανεκτεμένο από* : http://www.oke.gr/opinion/op_308.pdf [20.1.2016]
- Περιφέρεια Ανατολικής Μακεδονίας-Θράκης (2014) "Περιφερειακή στρατηγική για την κοινωνική ένταξη και την καταπολέμηση της φτώχειας" *Ελληνική Δημοκρατία, Ανάκτηση από: eydamth.gr* [27.2.2016]